

# Aduana Nacional

**Manual de Usuario SIDUNEA++**  
(Sistema Aduanero Automatizado)  
Módulo para el funcionario de Aduana  
MODCBR



## INTRODUCCIÓN AL MODCBBR

Este es el Módulo de Aduanas y trabaja principalmente con la Declaración de Mercancías, su ingreso al sistema, su verificación, registro, aplicación del resultado de selectividad y liquidación. Adicionalmente, contiene opciones de reporte para verificar el estado de bienes declarados bajo regímenes suspensivos, tales como el Depósito de Aduanas.

### PRINCIPALES OPERACIONES DEL MODCBBR

El MODCBBR es el módulo del SIDUNEA que es utilizado por los funcionarios de aduana en el ejercicio de sus funciones, en relación al sistema. Dicho sistema permite que los funcionarios de aduana realicen las siguientes operaciones:

<b>Elaboración, Verificación, Liquidación y Registro de Declaraciones</b>	El MODCBBR permite que funcionarios de aduana puedan elaborar, verificar, liquidar y registrar declaraciones a nombre del interesado. Esto es común, por ejemplo, en los despachos de menor cuantía o bajo circunstancias excepcionales.
<b>Consultas en línea de declaraciones en cualquier etapa de trámite</b>	El MODCBBR permite que funcionarios de aduana puedan ver las declaraciones en cualquier estado dentro del SIDUNEA: Memorizada, registrada y validada. Además, se puede consultar el estado de una declaración, permitiendo determinar las operaciones que se efectuaron sobre una declaración, los actores y los tiempos; así como las actas correspondientes a cada una de aquellas operaciones donde éstas sean requeridas.
<b>Consultas en línea de manifiestos</b>	El MODCBBR permite que funcionarios de aduana consulten la información de los manifiestos de carga que fueron introducidos al sistema.
<b>Consultas a las tablas de referencia utilizadas por el sistema</b>	El MODCBBR permite consultar la información sobre las tablas de referencia del sistema como ser Países, Códigos de Embalaje, Clasificación Arancelaria, Aduanas, Acuerdos, Empresas, etc.
<b>Validación de declaraciones y asignación de canales y vistas</b>	Las declaraciones registradas deberán presentarse en aduana de destino o salida donde Funcionarios de Aduana revisan que la declaración impresa corresponda a la declaración informática y luego someten a dicha declaración al proceso de validación donde el SIDUNEA asigna canal (rojo, amarillo, azul o verde) y Vista de Aduana en los casos que correspondan.
<b>Elaboración de actas de inspección</b>	En los casos que el SIDUNEA haya seleccionado a una declaración para canales rojo o amarillo, o se haya procedido a una modificación o enmienda; el Vista de Aduana deberá elaborar e imprimir en el sistema un

## MODCBR – Vistas y Funcionarios de Aduana

	acta de inspección.
<b>Consultas sobre los procesos de selectividad</b>	Funcionarios de Aduana podrán utilizar el MODCBR para obtener reportes o listas de declaraciones que se encuentran seleccionadas para inspecciones, así como los criterios asociados a la selección de canal (1) <sup>es</sup> .
<b>Reasignación de canales</b>	Una vez efectuada la inspección de la declaración de acuerdo al canal, y previa a la validación de esta declaración, el Vista Asignado por el Sistema podrá re-asignar el canal de la declaración. Esto permite que el Vista asigne un canal diferente al inicialmente seleccionado por el sistema para los fines consiguientes. Por ejemplo, un Vista puede re-asignar el canal de la declaración de Rojo a Azul, autorizando el despacho e indicando a Fiscalización que esta declaración es candidata a un examen expost.
<b>Modificación y enmiendas a declaraciones</b>	En aquellos casos en los cuales se necesiten efectuar modificaciones y/o enmiendas a las declaraciones, el MODCBR permite efectuar las mismas, registrando las versiones originales y los cambios, así como los responsables de efectuarlas.
<b>Anulación de declaraciones</b>	En aquellos casos en los cuales se necesiten anular declaraciones, el MODCBR permite hacerlo, registrando las versiones originales y evitando operaciones futuras sobre estas declaraciones.
<b>Confirmación de exportaciones</b>	El Vista de Aduana debe confirmar la salida real de las mercancías declaradas mediante la operación Confirmación de Exportaciones en el MODCBR. Esta operación indica que el Funcionario certifica que la exportación se llevó a cabo.
<b>Emisión de certificados de salida</b>	El MODCBR permite la emisión de Certificados de Salida para aquellas exportaciones que cumplieron todas las formalidades aduaneras. El certificado de salida solamente se emite cuando las declaraciones han sido validadas, sometidas a aforo cuando sea necesario y confirmadas.
<b>Generación de reportes</b>	El MODCBR incluye una serie de reportes que permiten hacer un seguimiento a las declaraciones y los manifiestos en una aduana. Dichos reportes incluyen la generación de diarios de registro, diarios de validaciones, listas de confirmación de exportaciones, etc.

**Tabla 1. 6.**

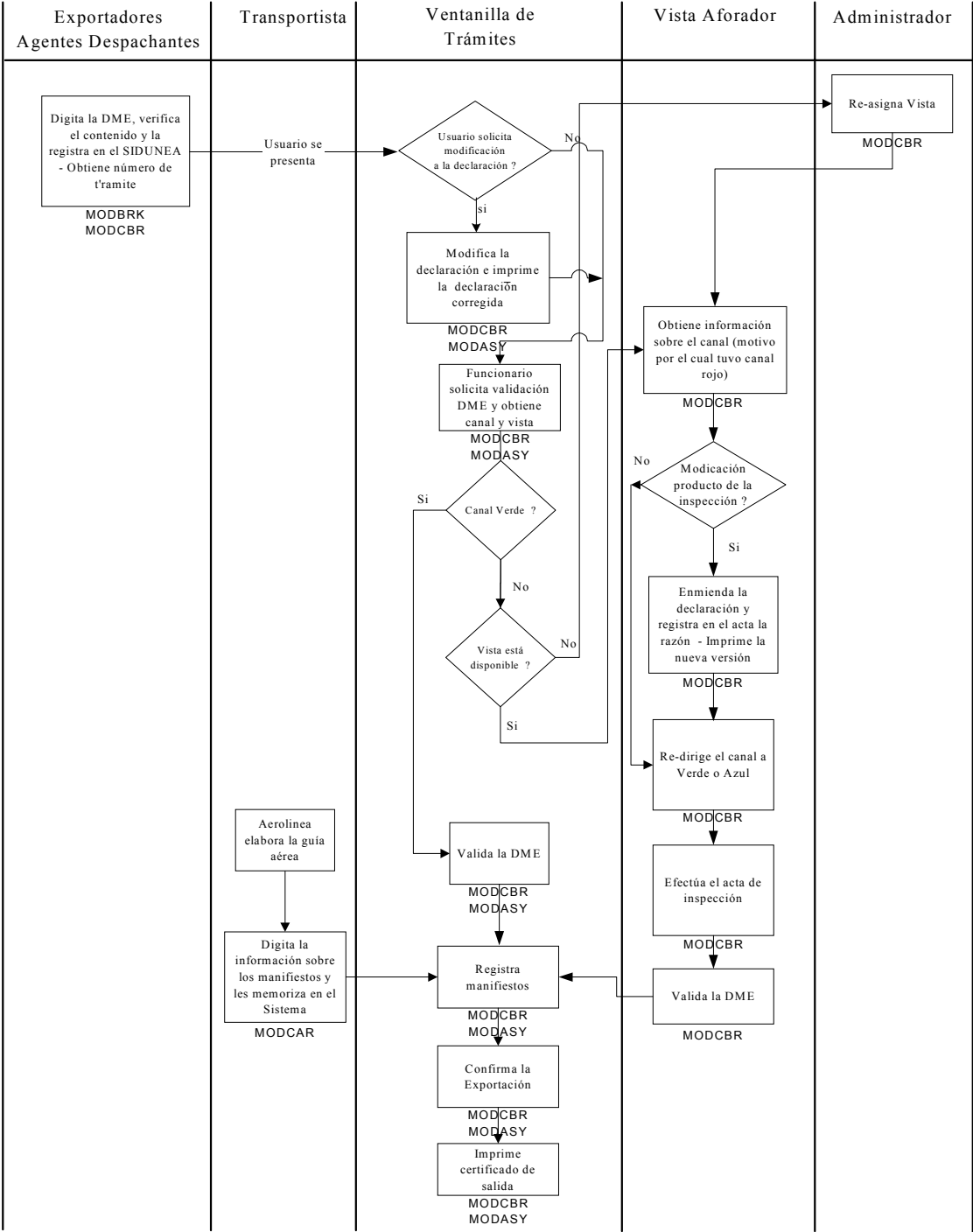
El SIDUNEA incluye un módulo especial llamado MODASY que es equivalente funcionalmente al MODCBR con la diferencia que es utilizado en ventanillas de atención al público y permite, adicionalmente, el registro de manifiestos.

### **ESQUEMA DE OPERACIONES EN MODCBR - SIDUNEA**

El esquema que presentamos a continuación muestra las operaciones típicas utilizando MODCBR o MODASY:

<sup>es</sup> (1) El SIDUNEA mantiene información de los criterios de riesgo empleados para la asignación de canales para cada declaración. Un Funcionario de Aduana puede obtener información sobre los motivos que llevaron a una inspección de una declaración, así como las recomendaciones del Comité de Selectividad para efectuar la inspección correspondiente.

**Pasos SIDUNEA**  
**Exportaciones Definitivas - Aeropuertos**

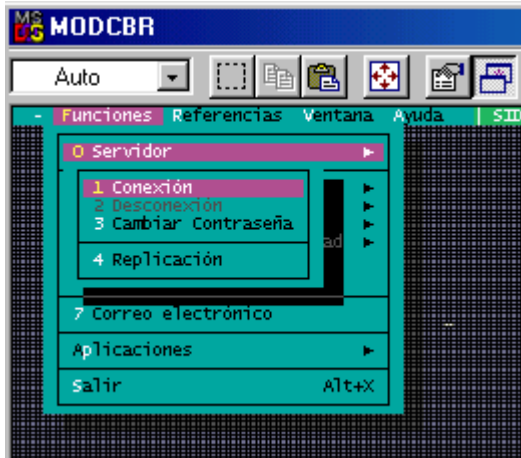


Cuadro 1. 1.

## CÓMO FUNCIONA EL MODCBR

El menú *Funciones* del MODCBR ofrece las opciones siguientes:

### (0) Servidor



(1) **Conexión** - Permite la conexión al servidor central de la Aduana utilizando nombre de usuario y contraseña. Dicha conexión tendrá los permisos asignados por el administrador del sistema para la aduana a la que pertenece el declarante.

(2) **Desconexión** - Permite al usuario desconectarse del servidor central de la Aduana para trabajar localmente.

(3) **Cambiar Contraseña** - Permite al usuario cambiar su contraseña de acceso al servidor.

(4) **Replicación** - Permite reemplazar la información de todas las tablas de referencia del MODCBR (replicación total) por la información del servidor central de la Aduana. Dicha replicación se puede efectuar en forma local o remota.

**Replicación Remota** - Se utiliza para copiar del servidor a la computadora cliente, la versión actual de todos los archivos de datos o tablas de control. Es un proceso automático. Cuando el Cliente se conecta con el Servidor, éste verifica que la versión de los archivos de referencia en el cliente sean iguales a los que radican en el servidor. Si existe algún tipo de diferencia, el Servidor transfiere y actualiza automáticamente los archivos. Cuando se realiza una actualización o replicación, el Cliente observa el mensaje **Replicación en Progreso**. Una vez finalizada presione **OK** para continuar con sus tareas.

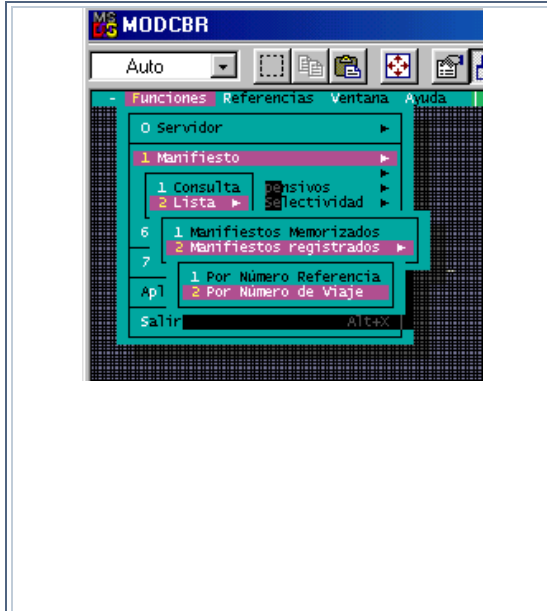
**Replicación Local** - Se diferencia de la Replicación Remota, en que las tablas o archivos de datos se actualizan desde una copia de los archivos del servidor que fueron copiados al disco local del cliente a través de diskettes, o mediante una conexión a la red internet (si está disponible).

### (1) Manifiesto

Las opciones de este menú permiten consultar un manifiesto o listar manifiestos memorizados o registrados.

(1) **Consulta** - Permite recuperar un manifiesto (solo en modo de consulta), por fecha de Salida y Número de Viaje o por Número de Registro.

(2) **Lista** - Permite recuperar una lista tanto de manifiestos memorizados como de manifiestos registrados en el servidor.



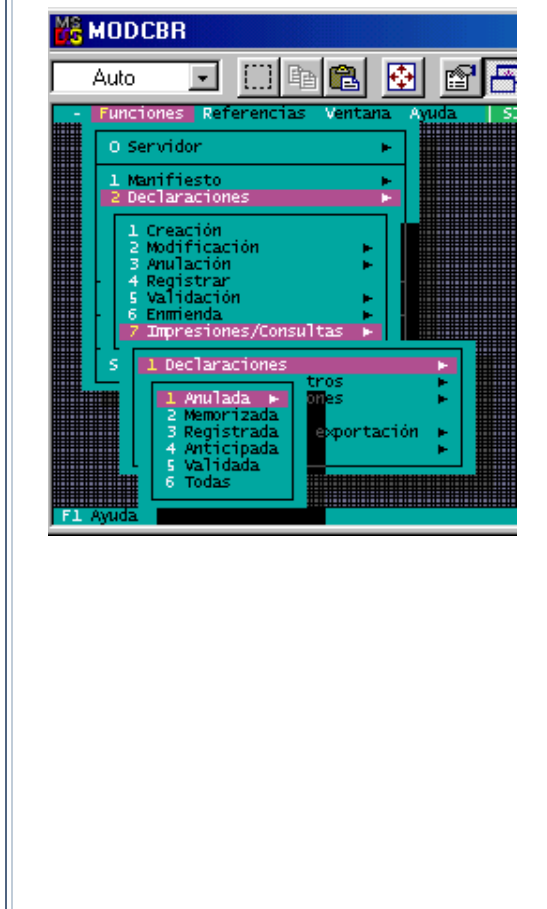
**(1) Manifiestos memorizados** - Esta opción permite recuperar una lista de manifiestos memorizados en el servidor y guardar esta lista en un archivo local (en el cliente)

**(2) Manifiestos registrados** - Las opciones de éste menú permiten generar una lista de manifiestos registrados en el sistema.

**(1) Por número de referencia** - Esta opción permite recuperar un listado de manifiestos registrados, ordenados por número de referencia.

**(2) Por número de viaje** - Esta opción permite recuperar un listado de manifiestos registrados, ordenados por número de viaje.

**(2) Declaración**



Las opciones de este menú permiten efectuar operaciones de creación, edición y consulta relacionadas con una declaración.

**(1) Creación** - Permite crear una declaración a partir de un Patrón de Declaración.

**(2) Modificación** - Permite modificar una declaración almacenada localmente o en el servidor. La declaración a modificar puede encontrarse en formato SAD o EDIFACT CusDec.

**(1) Archivo Local** - Despliega una ventana que permite recuperar los archivos guardados localmente.

**(2) EDIFACT Cus Dec** - Despliega una ventana que permite recuperar los archivos guardados en formato EDIFACT Cus Dec.

**(3) Declaración Memorizada** - Permite recuperar una declaración memorizada en el servidor. Para abrir un archivo en modo de edición introduzca el código del declarante (si no está seguro del código del declarante pulse **F8** , para ver la lista de declarantes), luego introduzca el número de referencia de la declaración y finalmente pulse **OK**. Para volver al menú principal pulse **Cancelar**.

**(5) Declaración Registrada** - Esta opción

	<p>permite recuperar una declaración registrada .</p> <p><b>(6) Confirmación de Exportación</b> - Permite confirmar la salida de las mercancías del país.</p> <p><b>(3) Anulación</b> - Con las opciones de éste menú puede anular una declaración memorizada, anticipada o registrada.</p> <p><b>(1) Declaración memorizada</b> - Esta opción permite conectarse con el servidor para anular una declaración memorizada.</p> <p><b>(3) Declaración registrada</b> - Permite conectarse con el servidor para anular una declaración registrada.</p> <p><b>(4) Registrar</b> - Permite conectarse al servidor para registrar una declaración. El servidor del SIDUNEA asigna un número de trámite a las declaraciones registradas.</p> <p><b>(5) Validar</b> - Las opciones de ésta menú permiten validar la información de una declaración memorizada o registrada en el servidor.</p> <p><b>(1) Declaración Memorizada</b> - Permite conectarse al servidor para validar una declaración memorizada.</p> <p><b>(2) Declaración Registrada</b> - Permite validar una declaración registrada.</p> <p><b>(6) Enmienda</b> - Esta opción permite hacer enmiendas (modificaciones) o cancelaciones a una declaración que fuera previamente validada.</p> <p><b>(1) Modificación</b> - Permite hacer enmiendas a una declaración que fue previamente validada.</p> <p><b>(2) Anulación</b> - Esta opción permite cancelar una declaración que fue previamente validada</p> <p><b>(7) Impresiones / Consultas</b> - Las opciones de este menú permiten generar e imprimir reportes de una o más declaraciones en modo de consulta.</p> <p><b>(1) Declaraciones</b> - Permite al usuario generar e imprimir reportes de una declaración en modo de consulta.</p> <p><b>(1) Anulada</b> - Esta opción permite recuperar una declaración registrada o</p>
--	--

	<p>una declaración validada que fue anulada.</p> <p><b>(2) Memorizada</b> - Permite recuperar una declaración guardada en el servidor.</p> <p><b>(3) Registrada</b> - Permite recuperar una declaración registrada..</p> <p><b>(5) Validada</b> - Permite recuperar una declaración validada..</p> <p><b>(6) Todas</b> - Permite recuperar una declaración guardada, registrada o validada..</p> <p><b>(2) Diario de Registros</b> - Permite al usuario ver o imprimir reportes de declaraciones registradas.</p> <p><b>(1) Diario</b> - Esta opción genera un reporte de declaraciones registradas para un día y en una aduana específica.</p> <p><b>(2) Reporte Mensual</b> – Esta opción genera un reporte de las declaraciones registradas para un mes y una aduana específica..</p> <p><b>(3) Reporte por periodo</b> – Esta opción genera un reporte de las declaraciones registradas para una aduana específica en un periodo determinado.</p> <p><b>(3) Diario de validaciones</b> - Permite al usuario ver o imprimir reportes de declaraciones validadas.</p> <p><b>(1) Diario</b> - Permite generar un reporte diario de las declaraciones validadas en un día determinado.</p> <p><b>(2) Reporte Mensual</b> - Permite generar un reporte de todas las declaraciones que fueron validadas en un mes determinado.</p> <p><b>(3) Reporte por Periodo</b> - Esta opción permite desplegar un reporte de todas las declaraciones que fueron validadas en un determinado periodo de tiempo.</p> <p><b>(4) Lista</b> - Esta lista permite al usuario generar un listado de declaraciones de acuerdo a</p>
--	---



diferentes parámetros según requerimientos o necesidades.

**(5) Confirmación de exportación** - Esta opción permite obtener y/o imprimir un listado de las declaraciones confirmadas y no confirmadas.

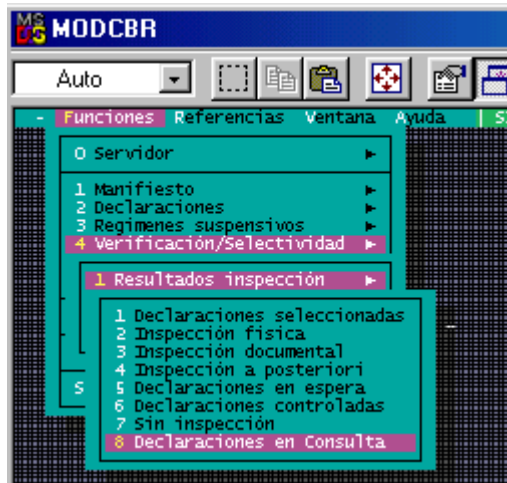
**(6) Enmienda** - Permite al usuario ver o imprimir reportes de declaraciones enmendadas.

**(1) Diario** - Permite generar un reporte diario de las declaraciones enmendadas en un día determinado.

**(2) Reporte Mensual** - Permite generar un reporte de todas las declaraciones que fueron enmendadas en un mes determinado.

**(3) Reporte por Periodo** - Esta opción permite desplegar un reporte de todas las declaraciones que fueron enmendadas en un determinado periodo de tiempo.

**(4) Verificación / Selectividad**



Con las opciones de éste menú, el usuario puede efectuar operaciones relacionadas con asignación de canales, inspecciones e impresiones / consultas.

**(1) Resultados de Inspección** - Permite ver un listado de declaraciones seleccionadas y en espera.

**(1) Declaraciones seleccionadas** - Despliega un listado de las declaraciones seleccionadas por el sistema (ya sea al azar o contra criterio específico de selección) hacia las rutas **Rojo** y **Verde**.

**(2) Inspección Física** - Despliega un listado de las declaraciones seleccionadas por el sistema (ya sea al azar o contra criterio específico de selección) dirigida hacia la ruta **Rojo** para procesamiento.

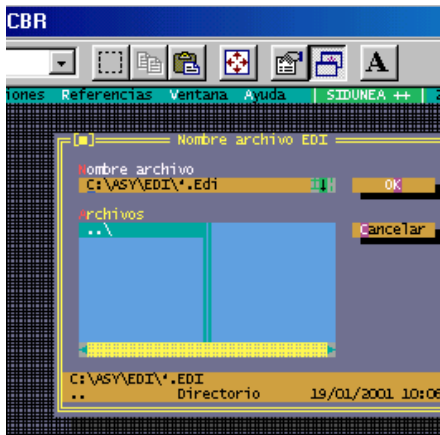
**(3) Inspección documental** - Despliega un listado de las declaraciones seleccionadas por el sistema (ya sea al azar o contra criterio específico de selección) dirigidas hacia la ruta **Amarilla**.

**(4) Inspección a posteriori** - Despliega un listado de las declaraciones seleccionadas por el sistema (ya sea al azar o contra criterio específico de selección)

	<p>dirigidas hacia la ruta <b>Azul</b>.</p> <p><b>(5) Declaración en espera</b> - Despliega un listado de las declaraciones seleccionadas <b>en reserva verde</b> no seleccionadas por el sistema (ya sea al azar o contra criterio específico de selección) pero espera que el tiempo del periodo de atraso expire antes de realizarse un avalúo automático.</p> <p><b>(6) Declaraciones controladas</b> - Permite el acceso a las declaraciones seleccionadas previamente por el sistema, y que posteriormente fueran redirigidas a la ruta <b>verde</b> y despachadas.</p> <p><b>(7) Sin Inspección</b> - Permite el acceso a la lista de declaraciones dirigidas automáticamente a la ruta <b>verde</b> y que al ser despachadas después tuvieron un atraso por estar en reserva.</p> <p><b>(8) Declaraciones en consulta</b> - Permite ver la lista de declaraciones en duda (en consulta). Se puede utilizar esta opción para detener cualquier declaración sujeta a algún control y como resultado no puede despacharse hasta que no se resuelva la situación.</p> <p><b>(2) Canal de la declaración</b> - Despliega otro menú que contiene opciones para ver declaraciones seleccionadas: inspecciones físicas, documentales, a - priori, a - posteriori; declaraciones en espera, declaraciones sin inspección y declaraciones en consulta. Esta opción permite a los usuarios indagar en el sistema de la Aduana acerca de las razones por las cuales algunas declaraciones se han bloqueado para que no sean evaluadas. Permite además al usuario autorizado cambiar la condición o canal de las declaraciones.</p> <p><b>(1) Declaraciones Seleccionadas</b> - Despliega un listado de las declaraciones que se encuentran en condición de Seleccionadas . La lista muestra todas las declaraciones seleccionadas por el sistema (ya sea al azar o contra criterio específico de selección) hacia las rutas roja, amarilla o azul. Permite además al usuario cambiar la condición o canal de la declaración.</p> <p><b>(2) Inspección Física</b> - Despliega un listado de las declaraciones <b>Seleccionadas</b> por el sistema (ya sea al azar o contra un criterio seleccionado específico) dirigida a la ruta <b>roja</b> para su procesamiento. Permite además al usuario cambiar la condición o</p>
--	---

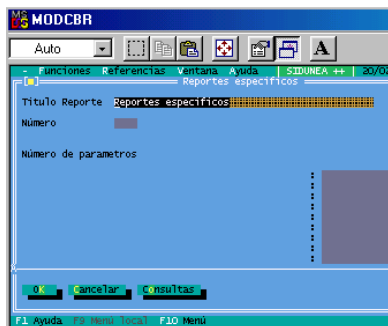
	<p>canal de la declaración.</p> <p><b>(3) Inspección Documental</b> - Despliega un listado de las declaraciones <b>Seleccionadas</b> por el sistema (ya sea al azar o contra criterio específico de selección) hacia la ruta <b>amarilla</b> para ser procesadas. Permite además al usuario cambiar la condición o canal de la declaración.</p> <p><b>(4) Inspección a-posteriori</b> - Despliega un listado de las declaraciones <b>Seleccionadas</b> por el sistema (ya sea al azar o contra criterio específico de selección) hacia la ruta <b>azul</b> para ser procesadas. Permite además al usuario cambiar la condición o canal de la declaración.</p> <p><b>(5) Declaraciones en espera-</b> Despliega un listado de las declaraciones en reserva <b>verde</b>, no seleccionadas por el sistema pero en espera a que el tiempo del periodo de atraso expire antes de realizarse un avalúo automático. Permite además al usuario cambiar la condición o canal de la declaración.</p> <p><b>(6) Declaraciones Controladas</b> - Esta opción permite acceso a las declaraciones seleccionadas previamente por el sistema, pero que posteriormente fueran redirigidas hacia la ruta <b>verde</b> y despachadas.</p> <p><b>(7) Sin Inspección</b> - Permite el acceso a la lista de declaraciones dirigidas automáticamente a la ruta <b>verde</b> y que al ser despachadas después tuvieron un atraso por estar en reserva.</p> <p><b>(8) Declaraciones en Consulta</b> - Permite ver la lista de declaraciones en consulta . Se puede utilizar esta opción para detener cualquier declaración sujeta a algún control y como resultado no puede despacharse hasta que se resuelva la situación.</p> <p><b>(3) Acta de Inspección</b> - Esta opción permite elaborar un acta de inspección luego de realizado el aforo físico o documental.</p> <p><b>(4) Impresiones / Consultas</b> - Permite generar e imprimir reportes de una o mas declaraciones en modo consulta.</p>
--	---

(5) Administrador EDI



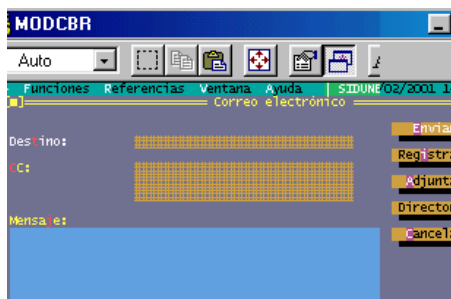
Esta opción permite guardar o ver declaraciones en formato EDI. El Administrador EDI se utiliza para los casos en que el cliente no cuente con una conexión en línea con el servidor, en cuyo caso éste puede remitir o recibir una declaración en un disquete o vía correo electrónico.

(6) Reportes Específicos



Permite seleccionar y recuperar un reporte específico(2)<sup>EST</sup>.

(7) Correo Electrónico



Permite enviar mensajes por correo electrónico a otros usuarios del sistema SIDUNEA. Cuando el receptor del mensaje se registra en el servidor, el mensaje es entregado.

Aplicaciones

Esta opción permite al usuario acceso al sistema operativo(a través de la opción del menú DOS SHELL(3)<sup>EST</sup>, o correo otras aplicaciones sin salir de SIDUNEA.

(1) *Dos Shell* - Es la aplicación que se ejecuta por

<sup>EST</sup> (2) Los reportes especificos son: Certificado de Salida, de una Exportación Definitiva (601) y Balance de Despachos de Exportación (602).

	defecto, en una pantalla DOS.
Salir	Permite salir del módulo del SIDUNEA en uso.

Tabla 2.6.

## EL MENU LOCAL DENTRO DEL MODULO MODCBR

Muchas pantallas o ventanas de SIDUNEA ofrecen al usuario acceso a '*Menús Locales*', los cuales proveen rangos adicionales de acciones u opciones que tienen relación directa en la aplicación de alguna función en particular.


Si la opción '*Menú Local*' está disponible (no se encuentra apagada en la línea de estado), éste Menú puede ser activado de tres formas:

- Presionando la tecla **F9**
- Apuntando el ratón en la barra de estado inferior '*Menú Local*'
- Presionando el botón derecho del ratón en cualquier lugar de la pantalla.

Al activar el Menú Local, las opciones aparecen en la línea de estado superior. Para desactivar el '*Menú Local*' presionar el ratón en cualquier lugar de la pantalla, la línea de estado original retorna.

## FUNCIONES DEL MENU LOCAL

Las funciones de cada opción disponible de este menú son las siguientes:

FUNCIÓN	CONTENIDO	UTILIDAD
<p><b>Acción</b></p> 		<p>Con las opciones de este menú el usuario puede efectuar operaciones relacionadas con la DUE (Declaración Única de Exportación).</p>

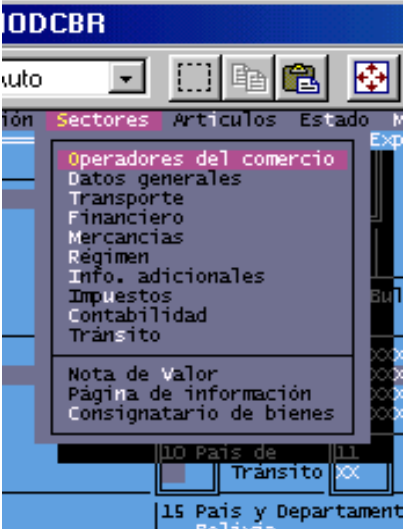
<sup>EST</sup> (3) Dos Shell - Es la aplicación que se ejecuta por defecto en una pantalla DOS.

## MODCBR – Vistas y Funcionarios de Aduana

	(1) Verificación Local	Esta opción se utiliza para verificar o comparar los datos introducidos de la declaración, contra las tablas de referencia en el equipo Cliente. El sistema desplegará una ventana informando si los datos son correctos o conteniendo una lista de errores encontrados en la declaración.
	(2) Verificación	Esta opción realizará la misma función que la verificación local pero compara con las tablas de referencia del Servidor. Para utilizar ésta opción es necesario conectarse al servidor.
	(3) Lista errores	Despliega una ventana conteniendo una lista de algunos errores encontrados en la declaración, cuando fuera realizada una <i>verificación local</i> o una <i>verificación con el servidor</i> .
	(4) Guardar Localmente	El usuario podrá almacenar una declaración en su equipo, digitando solamente el nombre del archivo.
	(5) Memorizar	El usuario podrá salvar una declaración en el servidor. Para realizar ésta operación, es necesario establecer conectarse al servidor.
	(7) Registrar	El usuario podrá registrar una declaración en el servidor. Será necesaria su conexión al mismo.
	(8) Validar	El usuario podrá validar una declaración en el servidor. Para acceder será necesario que el usuario este conectado al servidor.
	(9) Tareas	Con las opciones de éste menú se puede registrar o validar declaraciones guardadas localmente, por lotes.

Tabla 3.6.


## MODCBR – Vistas y Funcionarios de Aduana

 <p>The screenshot shows the MODCBR application window. A menu is open under 'Operadores del comercio', listing options: Datos generales, Transporte, Financiero, Mercancías, Régimen, Info. adicionales, Impuestos, Contabilidad, and Tránsito. Below the menu, there are fields for '10 País de' and '11 Tránsito'.</p>	<p><u>O</u>peradores de Comercio.</p>	<p>Permite al usuario mover el cursor directamente al sector de la Declaración Única de Exportación en el que se encuentran los operadores involucrados en la exportación.</p>
	<p><u>D</u>atos generales</p>	<p>Permite mover el cursor directamente al sector de la Declaración Única de Exportación en el que se encuentran los datos generales de la exportación.</p>
	<p><u>T</u>ransporte</p>	<p>Permite al usuario mover el cursor directamente al sector de la Declaración Única de Exportación en el que se encuentran los datos relacionados al transporte de la Mercancía a Exportarse.</p>
	<p><u>F</u>inanciero</p>	<p>Permite al usuario mover el cursor directamente al sector de la Declaración Única de Exportación en el que se encuentran los datos financieros relacionados con la exportación.</p>
	<p><u>M</u>ercancías</p>	<p>Permite al usuario mover el cursor directamente al sector de la Declaración Única de Exportación en el que se describen detalles y características de las mercancías que se exportan.</p>
	<p><u>R</u>égimen</p>	<p>Permite al usuario mover el cursor directamente al sector de la Declaración Única de Exportación en el que se encuentra la información relacionada con la mercancía a exportarse.</p>
	<p><u>I</u>nformaciones Adicionales</p>	<p>Permite al usuario mover el cursor directamente al sector de la Declaración Única de Exportación en el que se detalla la documentación y certificados adjuntos requeridos por ciertas mercancías a</p>

## MODCBR – Vistas y Funcionarios de Aduana

		exportarse.
	Imp <u>u</u> estos	Permite al usuario mover el cursor directamente al sector de la Declaración Única de Exportación en el que se presenta información relativa a la liquidación de los impuestos a los que están sujetos las mercancías a exportarse.
	Cont <u>a</u> bilidad	Permite al usuario mover el cursor directamente al sector de la Declaración Única de Exportación en el que se encuentran la información contable relacionada con la mercancía que se declara.
	Nota de <u>V</u> alor	Permite al usuario mover el cursor directamente al sector de la Declaración Única de Exportación en el que se encuentran, la información relacionada y el valor monetario de la mercancía a exportarse.
	Pá <u>g</u> ina de Información	Permite al usuario abrir la página de información adicional de la declaración.

Tabla 4.6.

<p><b>Artículos</b></p> 	<p><u>N</u>uevo F2</p>	<p>Permite ingresar un nuevo artículo en la declaración.</p>
	<p><u>S</u>iguiete F4</p>	<p>Permite ingresar ir al siguiente artículo ingresado en la declaración.</p>
	<p><u>U</u>ltimo</p>	<p>Permite ingresar ir al último artículo ingresado en la declaración.</p>
	<p><u>I</u>r al</p>	<p>Permite ir a la <i>liquidación</i> de un artículo en particular de la declaración, se debe especificar el</p>



		número del artículo al cual desea moverse.
<b>Estado</b>		<p>Muestra la condición actual e historia de la declaración. Estado abrirá una ventana con una lista de las <i>liquidación</i> que se efectuaron sobre la declaración. La lista tiene las siguientes columnas:</p> <p><b>Columna 1:</b> Esta columna puede estar en blanco o tener una flecha. La flecha indica que esta versión de la declaración puede recuperarse usando el botón <b>VER DECLARACIÓN</b>.</p> <p><b>Columna 2: Modificado:</b> Esta columna puede tener 3 diferentes piezas de liquidación:</p> <ul style="list-style-type: none"> <li>■ <b>Original</b> significa que es la primera versión de la declaración.</li> <li>■ <b>Sí</b> - indica que la declaración ha sido modificada.</li> <li>■ <b>Blanco</b> - indica que no ha ocurrido ninguna modificación.</li> </ul> <p><b>Columna 3: Estado:</b> Muestra el estado en el cual se encuentra la declaración. Puede ser: Registrado, validado, guardado, etc.</p> <p><b>Columna 4: Liquidación:</b> Muestra la liquidación que se efectuó sobre la declaración.</p> <p><b>Columna 5: Fecha:</b> Muestra la fecha en la cual se efectuó la liquidación.</p> <p><b>Columna 6: Hora:</b> Muestra la hora en la cual se efectuó la liquidación.</p> <p><b>Columna 7: Versión:</b> Representa el número interno del sistema para cada versión de la declaración. Un valor 0 representa la versión actual de la declaración.</p>
<b>Modo Trabajo</b>		<p>Esta opción solo está disponible durante la creación de una declaración.</p> <p>Con esta opción, los usuarios pueden inhabilitar los controles interactivos durante el llenado de la declaración. Si los controles locales interactivos son deshabilitados, el usuario puede ingresar los datos dentro de cualquier campo sin validarlo contra las tablas locales o liquidación en de la declaración. Sin embargo, cuando la declaración es verificada, registrada o validada en el servidor, entonces se reportará una falla en la liquidación contra las tablas del servidor y el registro o</p>

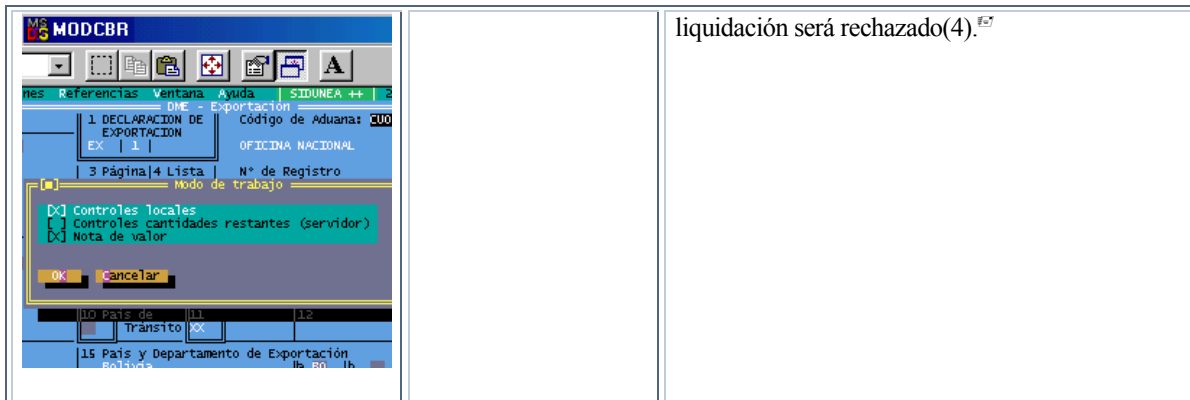


Tabla 5.6.

### MENÚ LOCAL DENTRO DE LA NOTA DE VALOR DE LA DUE

Dentro de la nota de valor de la DUE, el menú local mostrará las siguientes opciones en la parte superior de la ventana. (Figura 1)



Fig. 1 Menú Local: Nota de Valor

Las opciones del menú dentro de la Nota de Valor son:

<b>Sectores</b>	Permite al usuario moverse del cuadrante general a la nota de valuación del artículo.
-----------------	---

<sup>est</sup> (4)Esta es una función muy útil para el ingreso de la declaración que se presentó en papel porque permite que se capturen los datos tal como se declararon y mostrará todos los errores existentes en el documento.



	
<p><b>Items</b></p> 	<p>Permite al usuario ingresar un nuevo artículo, anular o trasladarse a cualquier otro artículo (Vea <i>Items</i> dentro del <i>Menú Local dentro de la Declaración</i> mencionado anteriormente).</p>
<p><b>Modo Trabajo</b></p>	<p>Permite al usuario seleccionar el método de prorrateo que se usará para el seguro, flete, etc. Las opciones son valor, peso y ninguno.</p>

Tabla 6.6.