

Recaudación Total ¹ para el Tesoro General de la Nación

En el periodo enero a octubre de 2021 la recaudación total por importación de mercancías alcanza a 10.702 millones de bolivianos y crece en 37,3% con relación a similar período de la gestión 2020, la variación absoluta entre la recaudación aduanera registrada entre enero y octubre de 2020 alcanza a 2.907 millones de bolivianos.

No se presenta información de recaudación extraordinaria debido a que no se implementó programa eventual de regularización impositiva, por tanto, la recaudación total es igual a la recaudación ordinaria.

RECAUDACIÓN TOTAL, Enero a Octubre de 2016 - 2021 (p)

Recaudación	2016 Ene-Oct	2017 Ene-Oct	2018 Ene-Oct	2019 Ene-Oct	2020 Ene-Oct	2021 Ene-Oct
Millones de bolivianos						
Recaudación Total	10.329,3	11.534,2	12.031,8	12.003,0	7.794,3	10.701,6
Recaudación Ordinaria	10.329,2	11.534,2	12.031,8	12.003,0	7.794,3	10.701,6
Recaudación Extraordinaria	0,1					
Variación Porcentual con Relación a Similar Período del Año Anterior						
Recaudación Total	-14,9	11,7	4,3	-0,2	-35,1	37,3
Recaudación Ordinaria	-14,9	11,7	4,3	-0,2	-35,1	37,3
Recaudación Extraordinaria	-97,2					

Recaudación Ordinaria ²

RECAUDACIÓN ORDINARIA SEGÚN IMPUESTO
Enero a Octubre de 2016 - 2021 (p)

Impuesto	2016 Ene-Oct	2017 Ene-Oct	2018 Ene-Oct	2019 Ene-Oct	2020 Ene-Oct	2021 Ene-Oct
Millones de bolivianos						
Total	10.329,2	11.534,2	12.031,8	12.003,0	7.794,3	10.701,6
GA	2.305,3	2.627,8	2.580,0	2.829,3	1.681,2	2.396,1
IVA	7.256,0	8.081,2	8.516,9	8.466,7	5.626,0	7.690,1
ICE	743,4	798,3	902,6	676,1	464,4	576,4
IEHD	24,5	26,9	32,3	30,8	22,8	39,0
Variación Porcentual con Relación a Similar Período del Año Anterior						
Total	-14,9	11,7	4,3	-0,2	-35,1	37,3
GA	-12,4	14,0	-1,8	9,7	-40,6	42,5
IVA	-15,7	11,4	5,4	-0,6	-33,6	36,7
ICE	-15,9	7,4	13,1	-25,1	-31,3	24,1
IEHD	0,9	10,0	20,1	-4,7	-26,1	71,1
Participación Porcentual						
Total	100,0	100,0	100,0	100,0	100,0	100,0
GA	22,3	22,8	21,4	23,6	21,6	22,4
IVA	70,2	70,1	70,8	70,5	72,2	71,9
ICE	7,2	6,9	7,5	5,6	6,0	5,4
IEHD	0,2	0,2	0,3	0,3	0,3	0,4

La recaudación según impuesto registra el siguiente comportamiento: el **Gravamen Arancelario (GA)** se incrementa en 42,5%, el **Impuesto al Valor Agregado (IVA)** crece en 36,7%, el **Impuesto al Consumo Específico (ICE)** aumenta en 24,1% y el **Impuesto Especial a los Hidrocarburos y Derivados (IEHD)** registra incremento de 71,1%.

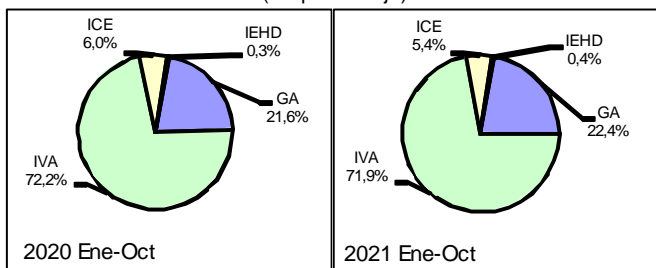
La participación porcentual por impuesto respecto al total recaudado, registra los siguientes cambios: el GA aumenta su participación de 21,6% registrado entre enero y octubre de 2020 a una tasa de 22,4% en similar período de 2021, el IVA disminuye su participación de 72,2% registrado entre enero y octubre de 2020 a una tasa de 71,9% en similar período de la gestión 2021, la tasa de participación del ICE disminuye de 6,0% registrado entre enero y octubre de 2020 a una tasa de 5,4% en similar período de la gestión 2021 y la tasa de participación del IEHD incrementa su participación de 0,3% registrado entre enero y octubre de 2020 a una tasa de 0,4% alcanzada en similar período de 2021.

La **recaudación ordinaria en efectivo crece en 24,6%** y la recaudación ordinaria en valores aumenta en 271,4%. En el período de análisis, la **recaudación en efectivo representa el 86,1%** y la **recaudación en valores genera el 13,9%** del total recaudado.

RECAUDACIÓN ORDINARIA SEGUN TIPO DE PAGO
Enero a Octubre de 2016 - 2021 (p)

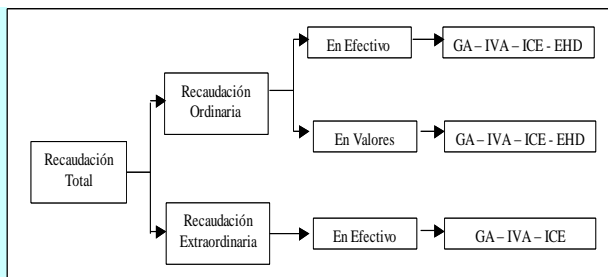
Recaudación	2016 Ene-Oct	2017 Ene-Oct	2018 Ene-Oct	2019 Ene-Oct	2020 Ene-Oct	2021 Ene-Oct
Millones de bolivianos						
Recaudación Ordinaria	10.329,2	11.534,2	12.031,8	12.003,0	7.794,3	10.701,6
Recaudación en Efectivo	9.795,6	10.832,6	11.000,6	10.412,2	7.394,2	9.215,3
Recaudación en Valores	533,7	701,7	1.031,1	1.590,7	400,1	1.486,2
Variación Porcentual con Relación a Similar Período del Año Anterior						
Recaudación Ordinaria	-14,9	11,7	4,3	-0,2	-35,1	37,3
Recaudación en Efectivo	-13,0	10,6	1,6	-5,3	-29,0	24,6
Recaudación en Valores	-39,5	31,5	47,0	54,3	-74,8	271,4
Participación Porcentual						
Recaudación Ordinaria	100,0	100,0	100,0	100,0	100,0	100,0
Recaudación en Efectivo	94,8	93,9	91,4	86,7	94,9	86,1
Recaudación en Valores	5,2	6,1	8,6	13,3	5,1	13,9

Participación en la Recaudación Ordinaria por Impuesto
Enero a Octubre de 2020 y 2021 (p)
(En porcentaje)



¹ **Recaudación Total**, es la recaudación obtenida del pago de tributos por importaciones regulares de mercancías y la recaudación obtenida a partir de la implementación de programas eventuales de regularización impositiva. Se cuantifica para los siguientes tipos de tributos: Gravamen Arancelario (GA), Impuesto al Valor Agregado (IVA), Impuesto al Consumo Específico (ICE) e Impuesto Especial a los Hidrocarburos y Derivados (IEHD).

² **Recaudación Ordinaria**, es la recaudación obtenida del pago de tributos por importaciones regulares de mercancías, cuantificadas según tipo de impuesto y tipo de pago, es decir, pagados en efectivo ó pagados mediante la presentación certificados valorados.

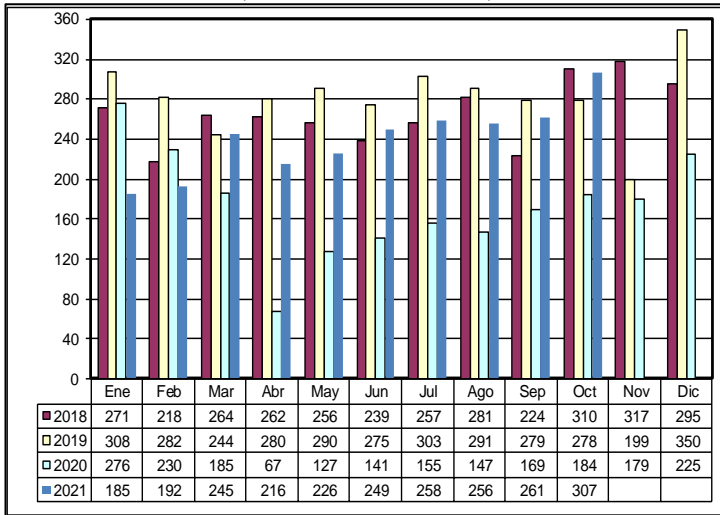


Recaudaciones por Importación

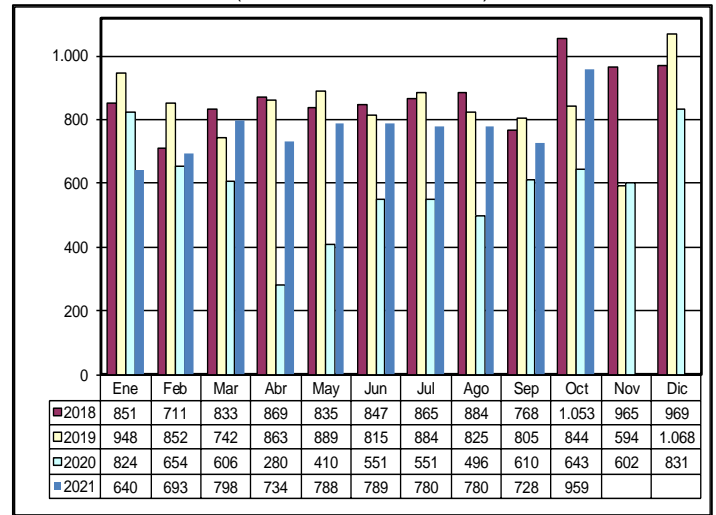
Recaudación Total Por Año y Mes, Enero de 2018 – Octubre de 2021 (p)
(En millones de bolivianos)



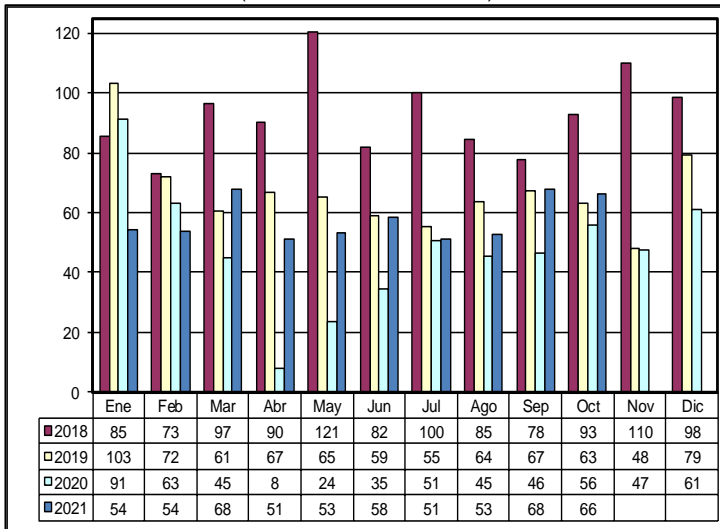
Recaudación Ordinaria del GA, Enero de 2018 – Octubre de 2021 (p)
(En millones de bolivianos)



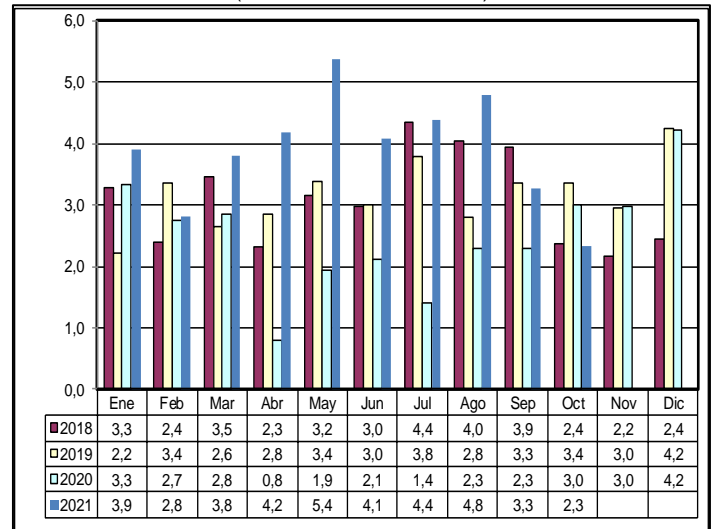
Recaudación Ordinaria del IVA, Enero de 2018 – Octubre de 2021 (p)
(En millones de bolivianos)



Recaudación Ordinaria del ICE, Enero de 2018 – Octubre de 2021 (p)
(En millones de bolivianos)

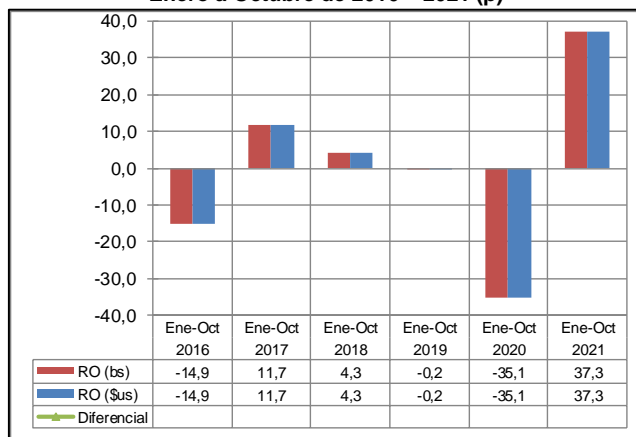


Recaudación Ordinaria de IEHD, Enero de 2018 – Octubre de 2021 (p)
(En millones de bolivianos)



Recaudación Total en Dólares Americanos³

Variación Porcentual de la Recaudación Ordinaria en bolivianos y dólares americanos Enero a Octubre de 2016 – 2021 (p)



RECAUDACIÓN TOTAL, Enero a Octubre de 2016 - 2021 (p)

Recaudación	2016 Ene-Oct	2017 Ene-Oct	2018 Ene-Oct	2019 Ene-Oct	2020 Ene-Oct	2021 Ene-Oct
Millones de dólares americanos						
Recaudación Total	1.484,1	1.657,2	1.728,7	1.724,6	1.119,9	1.537,6
Recaudación Ordinaria	1.484,1	1.657,2	1.728,7	1.724,6	1.119,9	1.537,6
Recaudación Extraordinaria	0,0					
Variación Porcentual con Relación a Similar Periodo del Año Anterior						
Recaudación Total	-14,9	11,7	4,3	-0,2	-35,1	37,3
Recaudación Ordinaria	-14,9	11,7	4,3	-0,2	-35,1	37,3
Recaudación Extraordinaria	-97,2					

La recaudación ordinaria en bolivianos registra incremento de 37,3% y la **recaudación ordinaria expresada en dólares americanos aumenta también en 37,3%**, debido a que el tipo de cambio se mantiene constante desde noviembre de 2011 a octubre de 2021.

Entre enero y octubre de 2021 la **recaudación ordinaria alcanza a 1.538 millones de dólares**, es decir 418 millones de dólares más que el monto registrado en similar período de la gestión 2020.

La gráfica muestra la variación de la recaudación ordinaria en bolivianos y en dólares americanos en el periodo 2016 - 2021.

Recaudación Extraordinaria⁴

Mediante Decreto Supremo 25575 y Decreto Supremo 25801 se efectuó entre el 05/11/1999 al 31/08/2000 el primer Programa de Regularización del periodo 2000 al 2021, posteriormente mediante Ley 2152 y en el periodo 23/11/2000 al 28/02/2001 se realizó un segundo programa.

Mediante Ley 2332 del 08/02/2002 al 09/09/2002 se efectuó un tercer programa. En la gestión 2003 se inició el programa de más larga duración a partir de la Ley 2492, Decreto Supremo 27352, Ley 2647 y Decreto Supremo 27627, este programa se realizó en el periodo 08/09/2003 al 30/09/2005, el mismo que comprendía la regularización de vehículos y otras mercancías que habían ingresado ilegalmente.

En la gestión 2006 no se implementó ningún programa eventual de regularización.

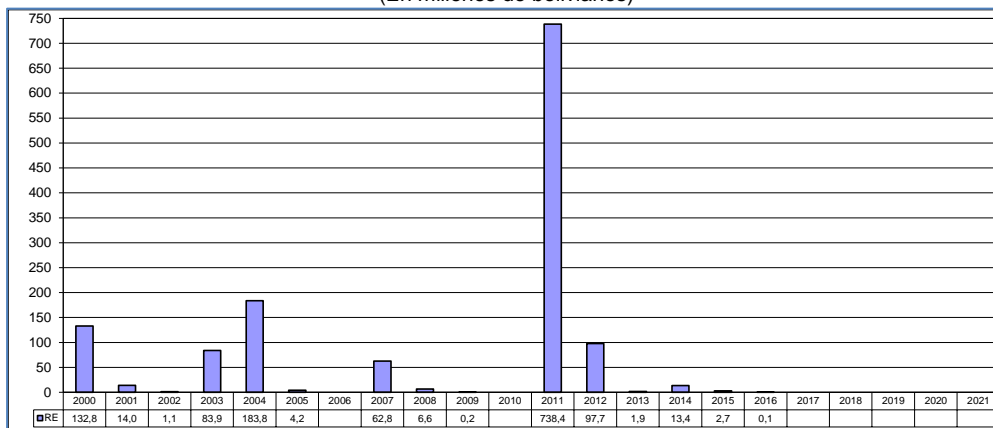
Mediante Ley 3467 de 12/09/2006 y reglamentada por el Decreto Supremo 28963 de 06/12/2006 se efectuó un nuevo programa a partir de enero de 2007 hasta febrero de 2009.

La Ley 133 de 08/06/2011 implementa a partir de julio de 2011 el Programa de Saneamiento Legal de Vehículos Automotores. En la primera etapa de la implementación de julio a diciembre de 2011 la recaudación extraordinaria ascendió a 738,4 millones de bolivianos por la nacionalización de 67.197 vehículos automotores, constituyéndose en la recaudación extraordinaria más alta alcanzada del periodo de análisis. A partir del mes de enero de 2012 se pone en vigencia la segunda etapa de la Ley 133, habiéndose regularizado en la gestión 2012, un total de 14.378 remolques y semirremolques y 776 vehículos automotores. Así también, se registró recaudación de 42 millones de bolivianos por la nacionalización de remolques y 55,6 millones de bolivianos de trámites pendientes de regularización.

Concluyó el Programa de Regularización en el 2013 y se nacionalizaron 115 remolques y se registró recaudación extraordinaria de 1.877 mil bolivianos.

En julio de 2014 se inicia el Programa de Regularización de Tractores y Maquinaria Agrícola, habiéndose regularizado a diciembre de 2014 un total de 2.520 unidades con una recaudación de 13,4 millones de bolivianos. Se recaudó 2,7 millones de bolivianos en el 2015, de los mismos las recaudaciones por IVA representan el 96,9% y fueron ejecutados en siete aduanas, la aduana Interior Santa Cruz concentra el 81,3% de la recaudación extraordinaria.

Recaudación Extraordinaria (RE), 2000 – 2021
(En millones de bolivianos)



Entre enero a julio de 2016, se registró una recaudación de 73.977 bolivianos generada en la aduana Zona Franca Comercial Santa Cruz, Interior Santa Cruz e interior Cochabamba, por pagos diferidos del Programa de Regularización, en agosto de 2016 el Programa concluyó.

En el periodo 2017 - 2021 no se implementaron programas eventuales de regularización de adeudos tributarios, por tanto no existe información de recaudación extraordinaria. El gráfico muestra el comportamiento de la recaudación extraordinaria en el periodo 2000 al 2021.

³ **Recaudación Total en dólares americanos**, considera el tipo de cambio oficial de venta del dólar americano proporcionado por el Banco Central de Bolivia, vigente a la fecha de aceptación de la declaración de mercancías y que la ANB actualiza semanalmente.

⁴ **Recaudación Extraordinaria**, es la recaudación obtenida por el pago de tributos a partir de la implementación de programas de regularización impositiva.

Recaudación Ordinaria según Departamento ⁵

RECAUDACIÓN ORDINARIA SEGÚN DEPARTAMENTO

Enero a Octubre de 2016 - 2021 (p)

Departamento	2016 Ene-Oct	2017 Ene-Oct	2018 Ene-Oct	2019 Ene-Oct	2020 Ene-Oct	2021 Ene-Oct
Miles de bolivianos						
Total	10.329.218	11.534.203	12.031.766	12.002.966	7.794.332	10.701.566
Chuquisaca	36.224	31.590	88.135	26.807	13.701	16.515
La Paz	2.896.328	2.953.549	2.811.653	3.078.596	1.996.461	2.632.841
Oruro	1.383.095	2.041.165	2.280.538	2.166.218	1.266.867	1.950.251
Cochabamba	910.175	916.202	1.172.393	1.069.981	701.740	887.045
Potosí	160.742	181.087	208.310	252.551	206.218	220.155
Tarija	411.641	644.162	733.656	687.005	388.649	786.402
Santa Cruz	4.512.693	4.754.807	4.724.150	4.703.831	3.204.935	4.195.338
Beni	11.200	6.782	7.852	11.136	14.647	6.955
Pando	7.121	4.859	5.078	6.841	1.115	6.065

Variación Porcentual con Relación a Similar Periodo del Año Anterior

Total	-14,9	11,7	4,3	-0,2	-35,1	37,3
Chuquisaca	-18,6	-12,8	179,0	-69,6	-48,9	20,5
La Paz	-9,4	2,0	-4,8	9,5	-35,2	31,9
Oruro	11,4	47,6	11,7	-5,0	-41,5	53,9
Cochabamba	-19,1	0,7	28,0	-8,7	-34,4	26,4
Potosí	-4,8	12,7	15,0	21,2	-18,3	6,8
Tarija	-45,4	56,5	13,9	-6,4	-43,4	102,3
Santa Cruz	-19,3	5,4	-0,6	-0,4	-31,9	30,9
Beni	-10,8	-39,4	15,8	41,8	31,5	-52,5
Pando	206,3	-31,8	4,5	34,7	-83,7	443,8

Participación Porcentual

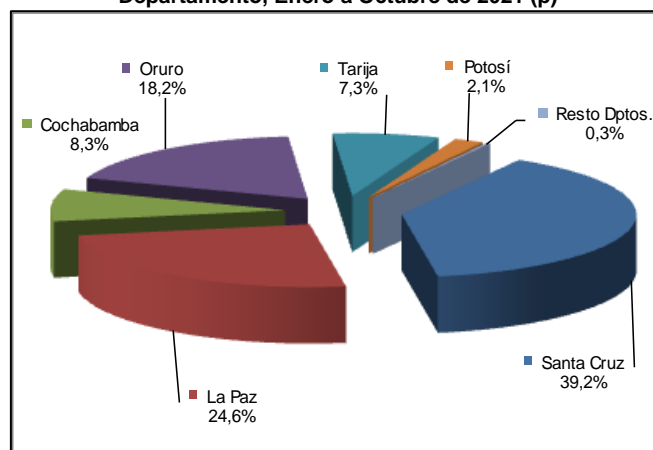
Total	100,0	100,0	100,0	100,0	100,0	100,0
Chuquisaca	0,4	0,3	0,7	0,2	0,2	0,2
La Paz	28,0	25,6	23,4	25,6	25,6	24,6
Oruro	13,4	17,7	19,0	18,0	16,3	18,2
Cochabamba	8,8	7,9	9,7	8,9	9,0	8,3
Potosí	1,6	1,6	1,7	2,1	2,6	2,1
Tarija	4,0	5,6	6,1	5,7	5,0	7,3
Santa Cruz	43,7	41,2	39,3	39,2	41,1	39,2
Beni	0,1	0,1	0,1	0,1	0,2	0,1
Pando	0,1	0,0	0,0	0,1	0,0	0,1

La información corresponde a la recaudación por importación según aduana de pago y no se refiere a la residencia del importador

La recaudación ordinaria según departamento presenta al mes de octubre de 2021 el siguiente comportamiento: Pando registra incremento en el pago de tributos en 443,8%, Tarija en 102,3%, Oruro en 53,9%, La Paz en 31,9%, Santa Cruz en 30,9%, Cochabamba en 26,4%, Chuquisaca en 20,5% y Potosí aumenta en 6,8%, mientras Beni registra disminución en la recaudación en 52,5%.

El departamento de Santa Cruz recauda el 39,2% del total de las recaudaciones ordinarias, La Paz el 24,6%, Oruro 18,2%, Cochabamba 8,3%, Tarija 7,3% y Potosí el 2,1%, concentrando estos seis departamentos el 99,7% de la recaudación ordinaria al décimo mes de 2021. Las aduanas que se encuentran en los departamentos de Chuquisaca, Beni y Pando concentran solamente el 0,3% de las recaudaciones ordinarias.

Participación Porcentual de la Recaudación Ordinaria según Departamento, Enero a Octubre de 2021 (p)

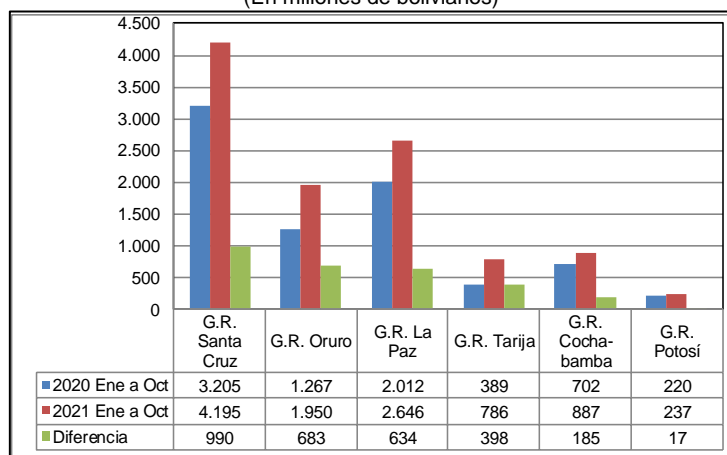


Recaudación Ordinaria según Gerencia Regional ⁶ y Aduana

Recaudación Ordinaria y Diferencia Absoluta Según Gerencia Regional

Enero a Octubre de 2020 y 2021 (p)

(En millones de bolivianos)



La recaudación según Gerencia Regional presenta el siguiente comportamiento: Tarija crece en 102,3%, Oruro en 53,9%, La Paz en 31,5%, Santa Cruz en 30,9%, Cochabamba en 26,4% y la Gerencia Potosí aumenta en 7,6%. Las gerencias de Tarija y Oruro presentan variación porcentual en el periodo, mayor al promedio general que alcanza a 37,3%, el resto de las gerencias tiene variación porcentual menor respecto al promedio general.

La Gerencia Santa Cruz concentra el 39,2% de la recaudación registrada entre enero y octubre de 2021, La Paz representa el 24,7% y Oruro el 18,2%, representando las tres gerencias el 82,2% de la recaudación.

La diferencia de 2.907 millones de bolivianos registrada entre la recaudación obtenida a octubre de 2021 respecto a la recaudación de similar período de 2020, según Gerencia Regional muestra los siguientes resultados: Santa Cruz aumenta en 990 millones de bolivianos, Oruro en 683 millones de bolivianos, La Paz en 634 millones de bolivianos, Tarija crece en 398 millones de bolivianos, Cochabamba en 185 millones de bolivianos y la Gerencia de Potosí incrementa la recaudación en 17 millones de bolivianos.

⁵ **La Recaudación según Departamento**, es aquella obtenida a partir de la agregación de la recaudación según aduana de pago en el ámbito geográfico departamental, la cual no considera la residencia del importador.

⁶ **La Recaudación según Gerencia Regional**, es aquella obtenida a partir de la agregación de la recaudación según aduana de pago en el ámbito administrativo de la Aduana Nacional, la cual no considera la residencia del importador.

Recaudaciones por Importación

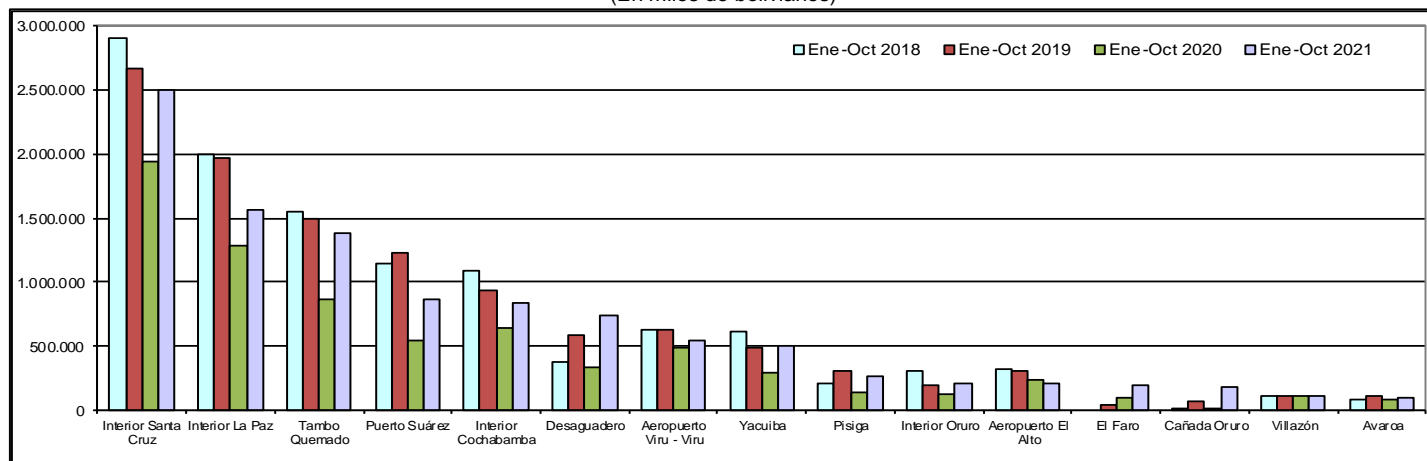
5

RECAUDACIÓN ORDINARIA SEGÚN GERENCIA REGIONAL Y ADMINISTRACIÓN DE ADUANA, Enero a Octubre de 2016 - 2021 (p)

Gerencia Regional, Administración de Aduana y Punto de Control	Miles de bolivianos						Variación Porcentual						Participación Porcentual					
	2016	2017	2018	2019	2020	2021	2016	2017	2018	2019	2020	2021	2016	2017	2018	2019	2020	2021
	Ene-Oct	Ene-Oct	Ene-Oct	Ene-Oct	Ene-Oct	Ene-Oct	Ene-Oct	Ene-Oct	Ene-Oct	Ene-Oct	Ene-Oct	Ene-Oct	Ene-Oct	Ene-Oct	Ene-Oct	Ene-Oct	Ene-Oct	Ene-Oct
Total	10.329.218	11.534.203	12.031.766	12.002.966	7.794.332	10.701.566	-14,9	11,7	4,3	-0,2	-35,1	37,3	100,0	100,0	100,0	100,0	100,0	100,0
GERENCIA DE LA PAZ	2.914.649	2.965.190	2.824.584	3.096.573	2.012.223	2.645.861	-9,3	1,7	-4,7	9,6	-35,0	31,5	28,2	25,7	23,5	25,8	25,8	24,7
Interior La Paz	1569.592	1884.338	1999.885	1975.216	1279.410	1558.647	-0,5	20,1	6,1	-1,2	-35,2	21,8	5,2	16,3	16,6	16,5	16,4	14,6
Especializada Interior La Paz			4.158	97.256	70.246	57.388				2.238,8	-27,8	-18,3			0,0	0,8	0,9	0,5
Aeropuerto El Alto	291.109	296.920	324.133	300.526	243.220	209.123	-2,4	2,0	9,2	-7,3	-19,1	-14,0	2,8	2,6	2,7	2,5	3,1	2,0
Zona Franca Cial. El Alto	343.359	57.459	1.893	518	101	188	-26,4	-54,1	-98,8	-72,6	-80,5	85,5	3,3	1,4	0,0	0,0	0,0	0,0
Charaña	6.160	6.607	14.429	18.871	8.141	565	-57,5	7,3	18,4	30,8	-56,9	-93,1	0,1	0,1	0,1	0,2	0,1	0,0
Zona Franca Ind. El Alto	85.295	79.950	55.179	58.059	41.594	10.668	-53,6	-6,3	-31,0	5,2	-28,4	-74,4	0,8	0,7	0,5	0,5	0,5	0,1
Guayamerin	11.200	6.782	7.852	11.065	14.647	6.955	-10,8	-39,4	15,8	40,9	32,4	-52,5	0,1	0,1	0,1	0,1	0,2	0,1
Desaguadero	275.338	333.639	371.452	592.241	334.145	745.127	15,9	21,2	11,3	59,4	-43,6	123,0	2,7	2,9	3,1	4,9	4,3	7,0
Zona Franca Cial. Desaguadero					0													
Cobija	7.046	4.843	4.565	5.921	1.097	6.040	393,1	-31,3	-5,7	29,7	-81,5	450,7	0,1	0,0	0,0	0,0	0,0	0,1
Zona Franca Cial. e Ind. Cobija	75	16	513	919	19	25	-91,6	-79,2	3.175,9	79,0	-98,0	35,5	0,0	0,0	0,0	0,0	0,0	0,0
Interior Trinidad				71														
Postal La Paz	1.033	1.142	933	1.025	416	288	-13,8	10,6	-18,4	9,9	-59,4	-30,7	0,0	0,0	0,0	0,0	0,0	0,0
Zona Franca Ind. Patacamaya	47.018	48.128	37.888	32.285	19.172	50.844	-65,4	2,4	-21,3	-14,8	-40,6	165,2	0,5	0,4	0,3	0,3	0,2	0,5
Zona Franca Cial. Patacamaya	277.424	145.368	1.703	2.600	15	3	-1,7	-47,6	-98,8	52,6	-99,4	-77,4	2,7	1,3	0,0	0,0	0,0	0,0
GERENCIA DE URURO	1.383.095	2.041.165	2.280.538	2.166.218	1.266.867	1.950.251	11,4	47,6	11,7	-5,0	-41,5	53,9	13,4	17,7	19,0	18,0	16,3	18,2
Interior Oruro	269.478	371.004	301.591	1.913,4	120.896	210.645	11,8	37,7	-18,7	-36,6	-36,8	74,2	2,6	3,2	2,5	1,6	1,6	2,0
Especializada Interior Oruro			165.759	147.645	127.299	86.455				-10,9	-13,8	-32,1			1,4	1,2	1,6	0,8
Zona Franca Cial. Oruro	95.501	48.703	2.223	1.282	389	659	-4,0	-49,0	-95,4	-42,3	-69,6	69,5	0,9	0,4	0,0	0,0	0,0	0,0
Zona Franca Ind. Oruro	49.464	45.254	43.825	21.380	13.237	9.791	-57,0	-8,5	-3,2	-51,2	-38,1	-26,0	0,5	0,4	0,4	0,2	0,2	0,1
Tambo Quemado	877.631	14.12.650	1.555.108	1.492.945	869.064	1.380.059	19,7	61,0	10,1	-4,0	-41,8	58,8	8,5	12,2	12,9	12,4	11,1	12,9
Pisiga	91.020	163.554	212.032	311.653	135.983	262.642	72,6	79,7	29,6	47,0	-56,4	93,1	0,9	1,4	1,8	2,6	1,7	2,5
GERENCIA DE POTOSI	172.505	212.677	296.445	279.358	219.918	236.670	2,1	23,3	39,4	-5,8	-21,3	7,6	1,7	1,8	2,5	2,3	1,8	2,2
Interior Potosí	24.618	15.177	16.134	14.376	4.320	9.060	1,7	-38,3	6,3	-10,9	-70,0	109,7	0,2	0,1	0,1	0,1	0,1	0,1
Especializada Interior Potosí				12.137	3.583	4.468					-70,5	24,7				0,1	0,0	0,0
Interior Sucre (1)	11.763	31.590	88.135	23.940	10.607	15.100	168,6	179,0	-72,8	-55,7	42,4	0,1	0,3	0,7	0,2	0,1	0,1	0,1
Especializada Interior Sucre				2.867	3.094	1.415					7,9	-54,3				0,0	0,0	0,0
Avaroa	45.204	64.091	87.483	16.502	81.304	94.642	-24,9	41,8	36,5	33,2	-30,2	16,4	0,4	0,6	0,7	1,0	1,0	0,9
Apacheta	218	162	119	8		599	-8,5	-25,6	-26,6	-93,7			0,0	0,0	0,0	0,0	0,0	0,0
Villazón	90.703	101.656	104.572	109.524	117.011	111.387	7,7	12,1	2,9	4,7	6,8	-4,8	0,9	0,9	0,9	0,9	1,5	1,0
ACI Villazón				4												0,0		
Zona Franca Cial. Villazón			3												0,0			
GERENCIA DE COCHABAMBA	934.636	916.202	1.172.393	1.069.981	701.740	887.045	-20,1	-2,0	28,0	-8,7	-34,4	26,4	9,0	7,9	9,7	8,9	9,0	8,3
Interior Cochabamba	830.252	870.573	1.091.517	934.615	644.428	833.186	-22,7	4,9	25,4	-14,4	-31,0	29,3	8,0	7,5	9,1	7,8	8,3	7,8
Especializada Interior Cochabamba			13.128	92.459	27.353	19.503				604,3	-70,4	-28,7			0,1	0,8	0,4	0,2
Zona Franca Cial. Cochabamba	0	119	28						698.352,9		-76,5				0,0	0,0	0,0	
Zona Franca Ind. Cochabamba	0														0,0			
Aeropuerto Cochabamba	78.764	44.738	66.760	41.943	29.712	34.209	58,8	-43,2	49,2	-37,2	-29,2	15,1	0,8	0,4	0,6	0,3	0,4	0,3
Interior Sucre	24.461						-45,1						0,2					
Postal Cochabamba	1.59	891	869	936	247	146	-30,1	-23,1	-2,5	7,7	-73,6	-40,7	0,0	0,0	0,0	0,0	0,0	0,0
GERENCIA DE SANTA CRUZ	4.512.693	4.754.807	4.724.150	4.703.831	3.204.935	4.195.338	-19,3	5,4	-0,6	-0,4	-31,9	30,9	43,7	41,2	39,3	39,2	41,1	39,2
Interior Santa Cruz	2.224.652	2.597.005	2.908.263	2.672.809	1.947.505	2.506.240	-15,4	16,7	12,0	-8,1	-27,1	28,7	21,5	22,5	24,2	22,3	25,0	23,4
Especializada Interior Santa Cruz			18.434	123.567	93.596	56.911				570,3	-24,3	-39,2			0,2	1,0	1,2	0,5
Zona Franca Cial. Santa Cruz	331.170	233.598	2.161	701	170	656	-17,3	-29,5	-99,1	-67,6	-75,8	287,1	3,2	2,0	0,0	0,0	0,0	0,0
Zona Franca Ind. Santa Cruz	7.598	227	113	83	10	98	-81,0	-97,0	-50,1	-26,6	-88,3	901,1	0,1	0,0	0,0	0,0	0,0	0,0
Aeropuerto Viru - Viru	626.420	616.775	628.127	633.517	484.666	538.097	-19,4	-15	1,8	0,9	-23,5	110	6,1	5,3	5,2	5,3	6,2	5,0
Zona Franca Cial. Puerto Suárez	4.317	618	196	360	43	19	-90,7	-85,7	-68,3	83,8	-88,1	-54,6	0,0	0,0	0,0	0,0	0,0	0,0
Zona Franca Ind. Puerto Suárez	2.622	311	6.283	3.197	2.967		-16,6	-88,1	1.920,4	-49,1	-7,2		0,0	0,0	0,1	0,0	0,0	
Puerto Suárez	942.342	114.022	1.150.056	1.222.128	545.819	869.432	-10,2	18,2	3,2	6,3	-55,3	59,3	9,1	9,7	9,6	10,2	7,0	8,1
Arroyo Concepción	566	1.306	1.285	1.543	1.238	1.485	-19,3	100,7	-1,6	20,1	-19,8	20,0	0,0	0,0	0,0	0,0	0,0	0,0
Zona Franca Cial. Puerto Aguirre	2.357	14		289	72	96	-93,3	-99,4			-75,2	34,6	0,0	0,0	0,0	0,0	0,0	0,0
San Matías	3.234	1.532	533	727	509	932	52,9	-52,6	-65,2	36,5	-29,9	83,0	0,0	0,0	0,0	0,0	0,0	0,0
San Vicente				3												0,0		
El Faro				35.242	102.536	189.647					190,9	85,0				0,3	1,3	1,8
Puerto Jennefer				4.607	16.814	5.831					265,0	-65,3				0,0	0,2	0,1
Postal Santa Cruz	1.613	1.684	1.080	1.053	553	137	10,5	4,4	-35,9	-2,5	-47,5	-75,3	0,0	0,0	0,0	0,0	0,0	0,0
Zona Franca Cial. Winner	358.829	178.569	4.098	2.264	1.058	1.773	-39,3	-50,2	-97,7	-44,8	-53,3	67,6	3,5	1,5	0,0	0,0	0,0	0,0
Zona Franca Ind. Winner	6.974	9.145	3.522	1.739	7.380	23.985	-62,5	31,1	-61,5	-50,6	324,3	225,0	0,1	0,1	0,0	0,0	0,1	0,2
GERENCIA DE TARIJA	411.641	644.162	733.656	687.005	388.649	786.402	-45,4	56,5	13,9	-6,4	-43,4	102,3	4,0	5,6	6,1	5,7	5,0	7,3
Yacuiba	297.270	528.587	619.605	490.112	289.166	499.687	-46,9	77,8	17,2	-20,9	-41,0	72,8	2,9	4,6	5,1	4,1	3,7	4,7
Interior Tarija	76.484	82.963	76.938	40.413	25.383	55.177	-20,8	8,5	-7,3	-47,5	-37,2	117,4	0,7	0,7	0,6	0,3	0,3	0,5
Especializada Interior Tarija			2.968	53.321	43.993	16.598					-17,5	-62,3			0,0	0,4	0,6	0,2
Bermejo	32.021	32.256	32.306	37.547	25.250	35.576	-45,2	0,7	0,2	16,2	-32,8	40,9	0,3	0,3	0,3	0,3	0,3	0,3
Zona Franca Cial. Yacuiba	673	156	98	52			-83,4	-76,8	-37,3	-46,9								

Recaudaciones por Importación

Recaudación Según Principal Administración Aduanera, Enero a Octubre de 2018 – 2021 (p)
(En miles de bolivianos)



No se considera en el análisis el desempeño de las zonas francas comerciales, debido a que estas aduanas fueron cerradas en el 2017 y a la fecha solo realizan regularizaciones de trámites pasados, así también las aduanas especializadas fueron cerradas a partir del 22 de junio de la presente gestión.

En la Gerencia Tarija registran incremento en la recaudación Cañada Oruro en 3.593,1%, Interior Tarija en 117,4%, Yacuiba en 72,8% y Bermejo 40,9%.

La Gerencia Oruro presenta incremento en las aduanas de: Pisiga en 93,1%, Interior Oruro en 74,2% y Tambo Quemado en 58,8%, mientras que Zona Franca Industrial Oruro disminuye la recaudación en 26,0%.

Se presenta aumento en la recaudación en la Gerencia La Paz en las aduanas de: Cobija en 450,7%, Zona Franca Industrial Patacamaya en 165,2%, Desaguadero en 123,0%, Zona Franca Comercial e Industrial Cobija en 35,5% e Interior La Paz en 21,8%. Por el contrario disminuyen la recaudación la aduana de: Charaña en 93,1%, Guayaramerín disminuye en 52,5%, Postal La Paz cae en 30,7%, Aeropuerto El Alto decrece en 14,0% y Zona Franca Industrial El Alto registra disminución en la recaudación debido a su cierre a partir del mes de julio de la presente gestión.

La Gerencia Cochabamba presenta incremento en la recaudación en: Interior Cochabamba en 29,3% y Aeropuerto Cochabamba en 15,1%, mientras que Postal Cochabamba disminuye la recaudación en 40,7%.

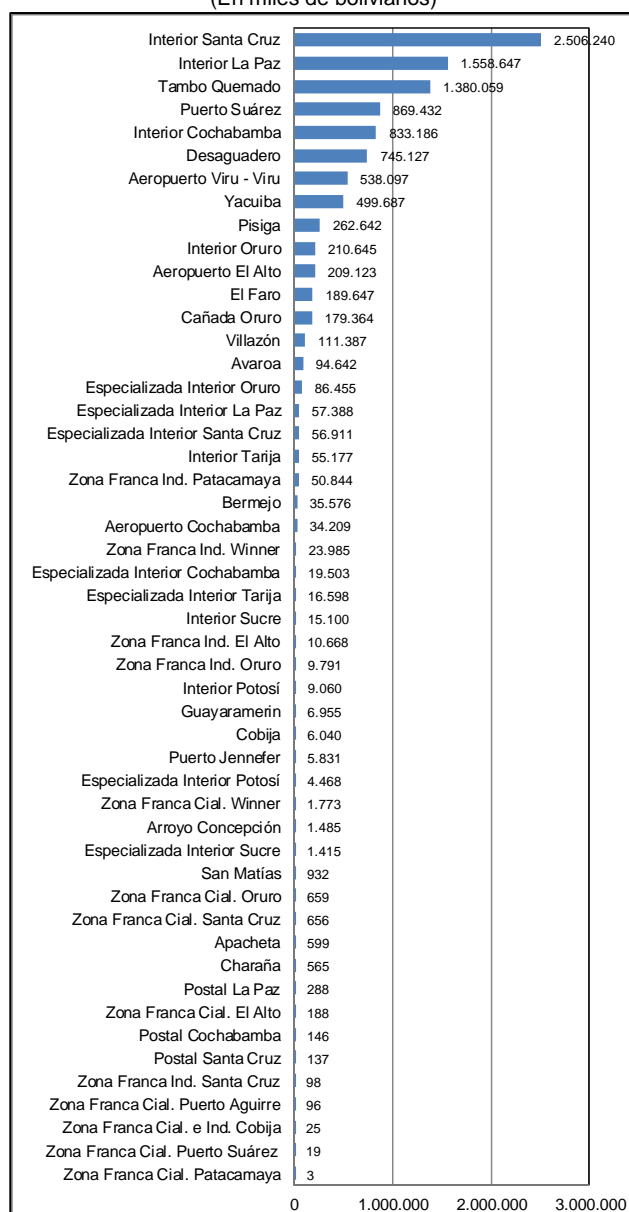
La Gerencia Santa Cruz registra crecimiento en las aduanas de: Zona Franca Industrial Santa Cruz en 901,1%, Zona Franca Industrial Winner en 225,0%, El Faro en 85,0%, San Matías crece en 83,0%, Puerto Suárez en 59,3%, Interior Santa Cruz en 28,7%, Arroyo Concepción en 20,0% y Aeropuerto Viru Viru en 11,0%. Por el contrario, registran caída en la recaudación Postal Santa Cruz en 75,3% y Puerto Jennefer en 65,3%.

Presentan incremento en la recaudación en la Gerencia Potosí la aduana Interior Potosí en 109,7%, Interior Sucre en 42,4% y Avaroa en 16,4%, mientras que, Villazón disminuye la recaudación en 4,8%.

Quince aduanas concentran el 95,2% de la recaudación ordinaria registrada al décimo mes de 2021, según orden de importancia son: **Interior Santa Cruz** que recauda 23,4%, **Interior La Paz** el 14,6%, **Tambo Quemado** 12,9%, **Puerto Suárez** 8,1%, **Interior Cochabamba** el 7,8%, **Desaguadero** 7,0%, **Aeropuerto Viru Viru** 5,0%, **Yacuiba** 4,7%, **Pisiga** 2,5%, **Interior Oruro** 2,0%, **Aeropuerto El Alto** 2,0%, **El Faro** 1,8%, **Cañada Oruro** 1,7%, **Villazón** 1,0% y **Avaroa** con el 0,9%.

A octubre de 2021, de las 50 administraciones de aduana que registraron información de recaudación aduanera, 31 presentan tasa de variación positiva, 18 registran tasa de variación negativa y una aduana no presenta variación porque en similar período de 2020 no registraron recaudación.

Recaudación según Administración Aduanera
Enero a Octubre de 2021 (p)
(En miles de bolivianos)



Recaudación Ordinaria según Tipo de Aduana ⁷

RECAUDACIÓN ORDINARIA SEGÚN TIPO DE ADMINISTRACIÓN ADUANERA
Enero a Octubre de 2016 - 2021 (p)

Tipo de Administración	2016 Ene-Oct	2017 Ene-Oct	2018 Ene-Oct	2019 Ene-Oct	2020 Ene-Oct	2021 Ene-Oct
Miles de bolivianos						
Total	10.329.218	11.534.203	12.031.766	12.002.966	7.794.332	10.701.566
Aduana Interior	5.038.345	5.857.493	6.487.028	5.852.754	4.032.549	5.188.054
Grande	4.624.496	5.351.916	5.999.664	5.582.639	3.871.343	4.898.073
Mediana	345.961	453.967	378.530	231.727	146.279	265.822
Pequeña	67.887	51.610	108.834	38.387	14.927	24.160
Aduana de Frontera	2.678.100	3.767.045	4.158.571	4.516.204	2.547.579	4.389.969
Occidente	1.386.274	2.082.359	2.345.194	2.532.220	1.428.637	2.483.634
Oriente	957.342	1.123.643	1.159.726	1.281.237	682.659	1.080.321
Sur	334.484	561.043	653.651	702.747	436.283	826.014
Aduana Especializada			204.447	529.253	369.163	242.737
Zona Franca	1.612.677	947.515	159.818	125.756	86.227	98.805
Zona Franca Comercial	1.413.706	764.501	13.007	12.210	4.833	3.421
Zona Franca Industrial	198.971	183.014	146.811	113.546	81.393	95.384
Aeropuerto	996.292	958.433	1.019.020	975.986	757.598	781.429
Aduana Postal	3.804	3.717	2.881	3.013	1.217	572
Variación Porcentual con Relación a Similar Periodo del Año Anterior						
Total	-14,9	11,7	4,3	-0,2	-35,1	37,3
Aduana Interior	-11,4	16,3	10,7	-9,8	-31,1	28,7
Grande	-12,4	15,7	12,1	-7,0	-30,7	26,5
Mediana	2,4	31,2	-16,6	-38,8	-36,9	81,7
Pequeña	-3,2	-24,0	110,9	-64,7	-61,1	61,8
Aduana de Frontera	-7,7	40,7	10,4	8,6	-43,6	72,3
Occidente	17,2	50,2	12,6	8,0	-43,6	73,8
Oriente	-10,1	17,4	3,2	10,5	-46,7	58,3
Sur	-48,8	67,7	16,5	7,5	-37,9	89,3
Aduana Especializada				158,9	-30,2	-34,2
Zona Franca	-33,4	-41,2	-83,1	-21,3	-31,4	14,6
Zona Franca Comercial	-26,6	-45,9	-98,3	-6,1	-60,4	-29,2
Zona Franca Industrial	-59,9	-8,0	-19,8	-22,7	-28,3	17,2
Aeropuerto	-11,4	-3,8	6,3	-4,2	-22,4	3,1
Aduana Postal	-11,9	-2,3	-22,5	4,6	-59,6	-53,0

Participación Porcentual

	2016	2017	2018	2019	2020	2021
Total	100,0	100,0	100,0	100,0	100,0	100,0
Aduana Interior	48,8	50,8	53,9	48,8	51,7	48,5
Grande	44,8	46,4	49,9	46,5	49,7	45,8
Mediana	3,3	3,9	3,1	1,9	1,9	2,5
Pequeña	0,7	0,4	0,9	0,3	0,2	0,2
Aduana de Frontera	25,9	32,7	34,6	37,6	32,7	41,0
Occidente	13,4	18,1	19,5	21,1	18,3	23,2
Oriente	9,3	9,7	9,6	10,7	8,8	10,1
Sur	3,2	4,9	5,4	5,9	5,6	7,7
Aduana Especializada			1,7	4,4	4,7	2,3
Zona Franca	15,6	8,2	1,3	1,0	1,1	0,9
Zona Franca Comercial	13,7	6,6	0,1	0,1	0,1	0,0
Zona Franca Industrial	1,9	1,6	1,2	0,9	1,0	0,9
Aeropuerto	9,6	8,3	8,5	8,1	9,7	7,3
Aduana Postal	0,0	0,0	0,0	0,0	0,0	0,0

La información corresponde a la recaudación por importación según aduana de pago y no se refiere a la residencia del importador

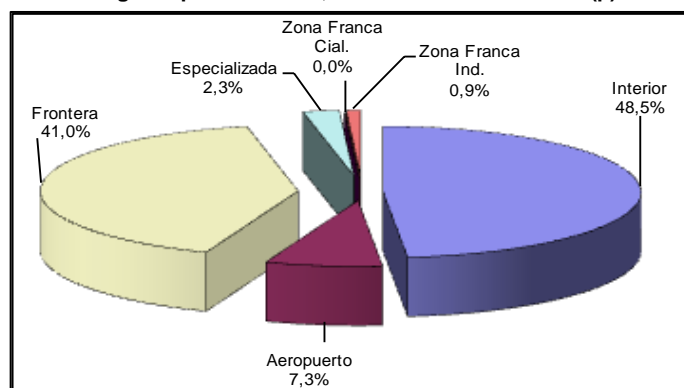
Por tipo de administración aduanera al décimo mes de 2021 se registran los siguientes resultados: las aduanas de frontera incrementan la recaudación en 72,3%, las aduanas Interiores en 28,7%, zonas francas en 14,6% y las aduanas de aeropuerto en 3,1%, por el contrario, las aduanas postales disminuyen en 53,0%. Las aduanas especializadas a partir del 22 de junio dejaron de realizar operaciones, por tanto presentan caída de 34,2% a octubre de 2021.

En el mismo período de análisis se presenta la siguiente composición en cuanto a la recaudación ordinaria por tipo de administración aduanera: **las aduanas interiores generan el 48,5%**, las aduanas de frontera el 41,0%, las aduanas de aeropuerto el 7,3%, las aduanas especializadas el 2,3%, las Zonas Francas el 0,9% y las aduanas postales menos del 0,1% de la recaudación registrada al décimo mes de 2021.

Dentro las aduanas interiores, las grandes que corresponden a Interior Santa Cruz, Interior La Paz e Interior Cochabamba representan el 45,8% del total y crecen en 26,5%, las aduanas interiores que son medianas aumentan la recaudación en 81,7% y las aduanas interiores pequeñas crecen en 61,8% y tienen una participación en la recaudación de 0,2%.

Las aduanas de frontera según ubicación geográfica alcanzan los siguientes resultados, las aduanas de occidente incrementan en 73,8% la recaudación, las aduanas de oriente crecen en 58,3% y las aduanas del sur aumentan en 89,3% la recaudación registrada a octubre de 2021.

Participación Porcentual de la Recaudación Ordinaria Según Tipo de Aduana, Enero a Octubre de 2021 (p)



Recaudación Ordinaria según Capítulo de la NANDINA ⁸

La recaudación según capítulo de la NANDINA presenta el siguiente comportamiento: la importación del Capítulo 27 de Combustibles minerales, aceites minerales y productos de su destilación presenta recaudación de 1.664 millones de bolivianos y registra tasa de variación de 224,1%, en segundo lugar está la importación del Capítulo 87 de Vehículos automóviles, tractores y demás vehículos terrestres y sus partes que presenta recaudación de 1.537 millones de bolivianos y crece en 35,7%, en tercer lugar se encuentra la importación del Capítulo 84 de Máquinas, aparatos y artefactos mecánicos y sus partes que presenta recaudación de 1.043 millones de bolivianos y registra tasa de variación de 18,0%, en cuarto lugar se encuentra la importación del Capítulo 85 de Máquinas, aparatos y material eléctrico y sus partes con recaudación de 715 millones de bolivianos y tasa de variación de 27,1%, en quinto lugar está la importación del Capítulo 72 de Fundición, hierro y acero que recauda 603 millones de bolivianos y registra variación porcentual de 87,6%, le sigue el Capítulo 39 de Plástico y sus manufacturas con 582 millones de bolivianos de recaudación y tasa de variación de 43,5%. Los seis capítulos de la NANDINA descritos concentran el 57,4% de la recaudación registrada entre enero y octubre de 2021.

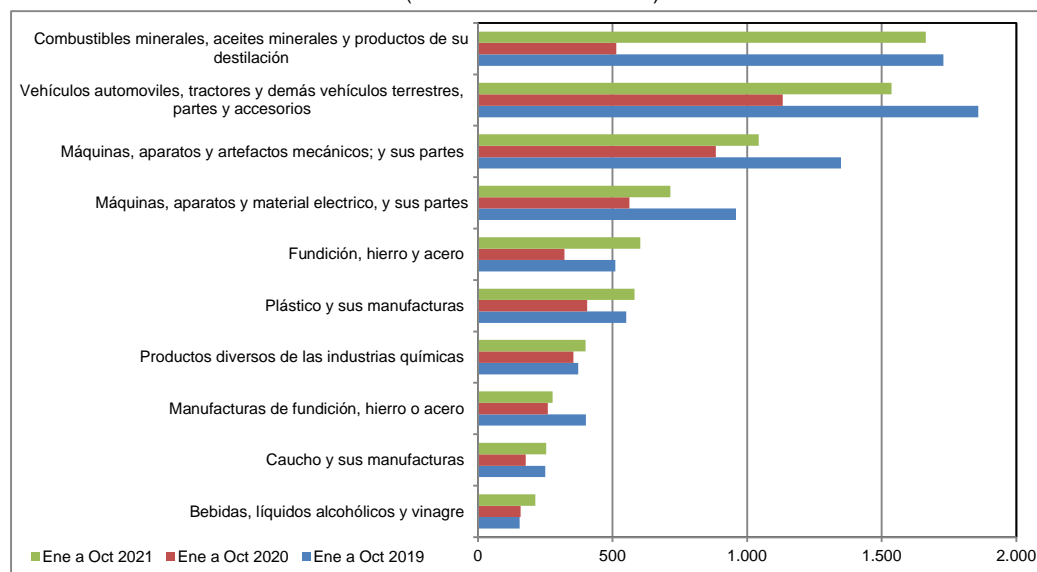
⁷ La Recaudación según Tipo de Aduana, es aquella obtenida a partir de la agregación de la recaudación según aduana de pago en el ámbito de la categorización de las aduanas, la cual no considera la residencia del importador. Las aduanas interiores se subdividen en grandes que comprende a las aduanas interiores de Santa Cruz, La Paz y Cochabamba y resto de aduanas interiores. Las aduanas de frontera se subdividen según el área geográfica en frontera occidental, frontera oriental y en frontera sur.

⁸ NANDINA, constituye la Nomenclatura Arancelaria Común de la Comunidad Andina y está basada en el Sistema Armonizado de designación y Codificación de Mercancías. El código numérico de la NANDINA está compuesto de ocho dígitos, los dos primeros identifican el Capítulo, los cuatro dígitos la Partida, los seis dígitos la Subpartida del Sistema Armonizado y los ocho dígitos la Subpartida Subregional. Las secciones agrupan capítulos de la NANDINA.

Recaudaciones por Importación

Recaudación Ordinaria según Principal Capítulo de la NANDINA, Enero a Octubre de 2018 - 2021 (p)

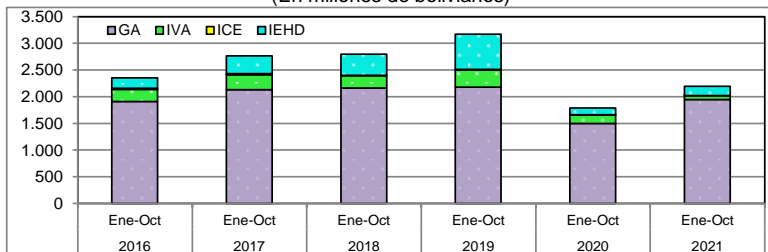
Cod	Capítulo de la NANDINA	Miles de bolivianos				Participación %				Variación %		
		2018 Ene-Oct	2019 Ene-Oct	2020 Ene-Oct	2021 Ene-Oct	2018 Ene-Oct	2019 Ene-Oct	2020 Ene-Oct	2021 Ene-Oct	2019 Ene-Oct	2020 Ene-Oct	2021 Ene-Oct
	Total	12.031.766	12.002.966	7.794.332	10.701.566	100,0	100,0	100,0	100,0	-0,2	-35,1	37,3
27	Combustibles minerales, aceites minerales y productos de su destilación; materias bituminosas;ceras minerales	1218.841	1729.626	513.408	1663.786	10,1	14,4	6,6	15,5	41,9	-70,3	224,1
87	Vehículos automotrices, tractores, velocípedos y demás vehículos terrestres, sus partes y accesorios	1858.183	1859.073	1132.411	1536.984	15,4	15,5	14,5	14,4	0,0	-39,1	35,7
84	Reactores nucleares, calderas, máquinas, aparatos y artefactos mecánicos; partes de estas máquinas o aparatos	1931973	1348.43	883.455	1042.874	16,1	11,2	11,3	9,7	-30,2	-34,5	18,0
85	Máquinas, aparatos y material eléctrico, y sus partes; aparatos de grabación o reproducción de sonido, aparatos de grabación o reproducción de imagen y sonido en televisión, y las partes y accesorios de estos	905.658	958.240	562.546	714.756	7,5	8,0	7,2	6,7	5,8	-41,3	27,1
72	Fundición, hierro y acero	463.062	510.610	321.396	603.002	3,8	4,3	4,1	5,6	10,3	-37,1	87,6
39	Plástico y sus manufacturas	521527	550.669	405.372	581608	4,3	4,6	5,2	5,4	5,6	-26,4	43,5
38	Productos diversos de las industrias químicas	425.242	372.342	354.705	400.252	3,5	3,1	4,6	3,7	-12,4	-4,7	12,8
73	Manufacturas de fundición, hierro o acero	402.321	400.583	258.816	277.255	3,3	3,3	3,3	2,6	-0,4	-35,4	7,1
40	Caucho y sus manufacturas	228.777	250.455	177.148	253.981	1,9	2,1	2,3	2,4	9,5	-29,3	43,4
22	Bebidas, líquidos alcohólicos y vinagre	167.394	155.165	158.529	213.168	1,4	1,3	2,0	2,0	-7,3	2,2	34,5
30	Productos farmacéuticos	211004	220.713	205.055	203.986	1,8	1,8	2,6	1,9	4,6	-7,1	-0,5
21	Preparaciones alimenticias diversas	181300	165.326	158.019	196.330	1,5	1,4	2,0	1,8	-8,8	-4,4	24,2
90	Instrumentos y aparatos de óptica, fotografía o cinematografía, de medida, control o precisión; instrumentos y aparatos médico quirúrgicos; partes y accesorios de estos instrumentos o aparatos	169.754	206.352	198.727	157.371	1,4	1,7	2,5	1,5	21,6	-3,7	-20,8
94	Muebles; mobiliario médico quirúrgico; artículos de cama y similares; aparatos de alumbrado no expresados ni comprendidos en otra parte; anuncios, letreros y placas indicadoras luminosas y artículos similares	146.735	167.352	111.294	141.450	1,2	1,4	1,4	1,3	14,1	-33,5	27,1
76	Aluminio y sus manufacturas	95.469	135.560	108.500	132.778	0,8	1,1	1,4	1,2	42,0	-20,0	22,4
33	Aceites esenciales y resinosos; preparaciones de perfumería, de tocador o de cosmética	165.307	147.520	123.602	127.581	1,4	1,2	1,6	1,2	-10,8	-16,2	3,2
48	Papel y cartón; manufacturas de pasta de celulosa, de papel o cartón	163.444	150.986	108.595	123.259	1,4	1,3	1,4	1,2	-7,6	-28,1	13,5
64	Calzado, polainas y artículos análogos; partes de estos artículos	156.229	150.133	92.797	114.267	1,3	1,3	1,2	1,1	-3,9	-38,2	23,1
11	Productos de la molinería; malta; almidón y fécula; inulina; gluten de trigo	113.774	126.516	138.189	110.958	0,9	1,1	1,8	1,0	11,2	9,2	-19,7
29	Productos químicos orgánicos	103.048	105.114	82.187	103.850	0,9	0,9	1,1	1,0	2,0	-21,8	26,4
70	Vidrio y sus manufacturas	69.750	85.238	55.130	93.148	0,6	0,7	0,7	0,9	22,2	-35,3	69,0
32	Extractos curtientes o tintóreos; taninos y sus derivados; pigmentos y demás materias colorantes; pinturas y barnices; mastiques; tintas	83.562	83.221	62.517	89.488	0,7	0,7	0,8	0,8	-0,4	-24,9	43,1
96	Manufacturas diversas	111.277	121.205	91.563	88.627	0,9	1,0	1,2	0,8	8,9	-24,5	-3,2
24	Tabaco y sucedáneos del tabaco, elaborados	363.312	147.884	101.794	84.319	3,0	1,2	1,3	0,8	-59,3	-31,2	-17,2
69	Productos cerámicos	81.151	80.189	53.486	84.219	0,7	0,7	0,7	0,8	-1,2	-33,3	57,5
95	Juguetes, juegos y artículos para recreo o deporte; sus partes y accesorios	95.543	105.757	58.509	82.309	0,8	0,9	0,8	0,8	10,7	-44,7	40,7
19	Preparaciones a base de cereales, harina, almidón, fécula o leche; productos de pastelería	87.703	82.377	91.747	73.439	0,7	0,7	1,2	0,7	-6,1	11,4	-20,0
34	Jabón, agentes de superficie orgánicos, preparaciones para lavar, preparaciones lubricantes, ceras artificiales, ceras preparadas, productos de limpieza, velas y artículos similares, pastas para modelar, ceras	80.811	86.557	86.174	73.086	0,7	0,7	1,1	0,7	7,1	-0,4	-15,2
28	Productos químicos inorgánicos; compuestos inorgánicos u orgánicos de los metales preciosos, de los elementos radiactivos, de metales de las tierras raras o de isótopos	85.675	86.404	66.741	72.925	0,7	0,7	0,9	0,7	0,9	-22,8	9,3
	Resto de Capítulos	1.343.942	1.413.387	1.031.920	1.260.511	11,2	11,8	13,2	11,8	5,2	-27,0	22,2

Recaudación Ordinaria según Principal Capítulo de la NANDINA, Enero a Octubre de 2019 - 2021 (p)
(En millones de bolivianos)

Agregando a los seis principales capítulos la recaudación obtenida por la importación del Capítulo 38 de Productos diversos de las industrias químicas con participación del 3,7%, la importación del Capítulo 73 de Manufacturas de fundición, hierro o acero con participación de 2,6%, la importación del Capítulo 40 de Caucho y sus manufacturas que representa el 2,4% y la importación del Capítulo 22 de Bebidas, líquidos alcohólicos y vinagre con participación del 2,0%, se alcanza a cubrir el 68,1% de la recaudación observada a octubre de 2021. Los primeros veintinueve capítulos concentran el 88,2% de la recaudación por importaciones.

Recaudación Liberada⁹ del Pago de Tributos

Recaudación Liberada Según Impuesto, Enero a Octubre de 2016 - 2021 (p)
(En millones de bolivianos)



RECAUDACIÓN LIBERADA SEGÚN ACUERDO PREFERENCIAL Y DISPOSICIÓN LIBERATORIA
DISPOSICIÓN LIBERATORIA, Enero a Octubre de 2017 - 2021 (p)

Acuerdo Preferencial y Disposición Liberatoria	2017 Ene-Oct	2018 Ene-Oct	2019 Ene-Oct	2020 Ene-Oct	2021 Ene-Oct
Total	2.764.121	2.797.456	3.170.806	1.792.829	2.198.923
Acuerdo Preferencial	2.055.542	2.059.254	2.036.123	1.471.385	1.937.242
Acuerdo Agropecuario N°2 (AAPAG-2)	3.824	1809	2.444	2.354	4.878
Chile (ACE 22)	57.119	53.338	37.153	28.848	25.460
Venezuela (ACEBOLVE)	1070	526	620	366	
México (ACE 66)	89.948	96.393	96.677	63.906	93.140
Mercosur (ACE 36)	1.378.698	1.376.709	1.366.976	1.017.449	1.370.240
Cuba (ACE 47)	4.022	4.016	4.437	4.665	3.802
Cuba/Chile (ARPAR4)	323	140	143	111	201
Comunidad Andina	520.539	526.323	527.673	353.687	439.522
Donaciones	82.612	8.928	29.852	13.646	4.259
Exoneraciones	625.967	729.274	1.104.832	307.798	257.422
Sector Diplomático	8.369	10.011	10.416	5.789	2.578
Ministerio de Economía y Finanzas Pub.	19.1879	75.522	165.182	121.568	22.376
Organismos Internacionales	2.433	1809	764	1.528	922
YPFB	346.680	398.124	673.860	128.198	177.853
Otras Exoneraciones	76.605	243.808	254.610	41.125	53.693

Variación Porcentual con Relación a Similar Periodo del Año Anterior

	2017	2018	2019	2020	2021
Total	17,4	1,2	13,3	-43,5	22,7
Acuerdo Preferencial	11,2	0,2	-1,1	-27,7	31,7
Acuerdo Agropecuario N°2 (AAPAG-2)	64,8	-52,7	35,1	-3,7	107,2
Chile (ACE 22)	-9,7	-6,6	-30,3	-22,4	-117
Venezuela (ACEBOLVE)	81,9	-50,8	7,9	-41,0	
México (ACE 66)	27,1	7,2	0,3	-33,9	45,7
Mercosur (ACE 36)	13,4	-0,1	-0,7	-25,6	34,7
Cuba (ACE 47)	40,3	-0,1	10,5	5,1	-18,5
Cuba/Chile (ARPAR4)	24,1	-56,6	18	-22,1	815
Comunidad Andina	5,6	1,1	0,3	-33,0	24,3
Donaciones	70,8	-89,2	234,4	-54,3	-68,8
Exoneraciones	37,0	16,5	51,5	-72,1	-16,4
Sector Diplomático	-25,0	19,6	4,0	5,16	-83,7
Ministerio de Economía y Finanzas Públicas	52,8	-60,6	18,7	-26,7	-815
Organismos Internacionales	-15,5	-25,6	-57,8	99,9	-39,6
YPFB	38,2	14,8	69,3	-8,10	38,7
Otras Exoneraciones	15,0	213,3	4,4	-83,8	30,6

Participación Porcentual

	2017	2018	2019	2020	2021
Total	100,0	100,0	100,0	100,0	100,0
Acuerdo Preferencial	74,4	73,6	64,2	82,1	88,1
Acuerdo Agropecuario N°2 (AAPAG-2)	0,1	0,1	0,1	0,1	0,2
Chile (ACE 22)	2,1	1,9	1,2	1,6	1,2
Venezuela (ACEBOLVE)	0,0	0,0	0,0	0,0	
México (ACE 66)	3,3	3,4	3,0	3,6	4,2
Mercosur (ACE 36)	49,9	49,2	43,1	56,8	62,3
Cuba (ACE 47)	0,1	0,1	0,1	0,3	0,2
Cuba/Chile (ARPAR4)	0,0	0,0	0,0	0,0	0,0
Comunidad Andina	18,8	18,8	16,6	19,7	20,0
Donaciones	3,0	0,3	0,9	0,8	0,2
Exoneraciones	22,6	26,1	34,8	17,2	11,7
Sector Diplomático	0,3	0,4	0,3	0,9	0,1
Ministerio de Economía y Finanzas Pub.	6,9	2,7	5,2	6,8	10
Organismos Internacionales	0,1	0,1	0,0	0,1	0,0
YPFB	12,5	14,2	21,3	7,2	8,1
Otras Exoneraciones	2,8	8,7	8,0	2,3	2,4

La información comprende actualizaciones y modificaciones por enmiendas realizadas en las Declaraciones de Importación

RECAUDACIÓN LIBERADA SEGÚN IMPUESTO
Enero a Octubre de 2016 - 2021 (p)

Impuesto	2016 Ene-Oct	2017 Ene-Oct	2018 Ene-Oct	2019 Ene-Oct	2020 Ene-Oct	2021 Ene-Oct
Millones de bolivianos						
Total	2.353	2.764	2.797	3.171	1.793	2.199
GA	1.912	2.133	2.164	2.178	1.502	1.949
IVA	227	281	233	327	161	71
ICE	21	20	5	6	1	1
IEHD	194	330	395	659	128	178

Variación Porcentual con Relación a Similar Periodo del Año Anterior

	2017	2018	2019	2020	2021
Total	-16,5	17,4	1,2	13,3	-43,5
GA	-2,9	11,5	1,5	0,7	-31,1
IVA	-32,4	24,1	-17,0	39,9	-50,5
ICE	-77,8	-6,6	-73,6	25,5	-78,4
IEHD	-54,0	70,6	19,5	67,0	-80,6

Participación Porcentual

	2017	2018	2019	2020	2021
Total	100,0	100,0	100,0	100,0	100,0
GA	81,3	77,2	77,4	68,7	88,6
IVA	9,6	10,2	8,3	10,3	3,2
ICE	0,9	0,7	0,2	0,2	0,1
IEHD	8,2	11,9	14,1	20,8	7,2

La recaudación liberada del pago de tributos al décimo mes de 2021 alcanza a 2.199 millones de bolivianos y se incrementa en 22,7%. La recaudación liberada según impuesto presenta los siguientes resultados; el GA aumenta en 29,8% y el IEHD en 38,7%, mientras que el IVA e ICE disminuyen en 56,0% y 42,5% respectivamente.

Según tributo se tiene la siguiente participación porcentual, el 88,6% corresponde al GA, el 8,1% al IEHD, el 3,2% al IVA y la participación del ICE es menor al 0,1%.

La recaudación liberada por trámites que se acogen a la desgravación arancelaria de acuerdos preferenciales crece en 31,7% y representa el 88,1% de la recaudación liberada, las Exoneraciones del Sector Diplomático, Ministerio de Economía y Finanzas Públicas, Organismos Internacionales, YPFB y otras exoneraciones disminuyen en 16,4% y representan el 11,7% del total liberado y las Donaciones caen en 68,8% y tienen una representación de 0,2% del total de recaudación liberada entre enero y octubre de 2021.

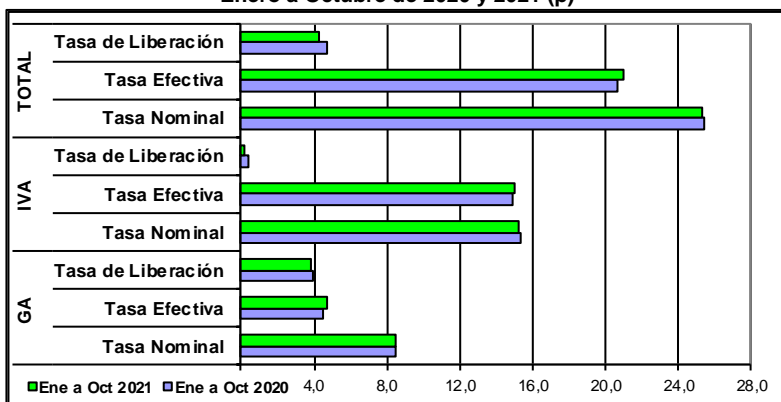
Dentro de los Acuerdos Preferenciales el ACE 36 referente al MERCOSUR representa el 62,3% del total de recaudaciones liberadas, seguida por los trámites acogidos a desgravación con la Comunidad Andina con el 20,0%, el ACE 66 referido al Acuerdo con México participa con el 4,2%, el ACE 22 Acuerdo con Chile alcanza al 1,2% y el resto de los acuerdos preferenciales representa menos del uno por ciento de la recaudación liberada al décimo mes de 2021.

Las exoneraciones de YPFB a octubre de 2021 ascienden a 178 millones de bolivianos y se incrementa en 38,7% respecto a similar período de 2020 y representan el 8,1% del total de la recaudación liberada.

⁹ **Recaudación Liberada**, Es la recaudación que se deja de percibir debido al cumplimiento de acuerdos de desgravación arancelaria, como el Acuerdo de Complementación Económica N° 22 entre Bolivia y Chile (ACE 22); Acuerdo de Complementación Económica N° 66 entre Bolivia y México (ACE 66) a partir del 7 de junio de 2010; Acuerdo de Complementación Económica N° 36 entre Bolivia y MERCOSUR (ACE 36); Acuerdo de Complementación Económica N° 47 entre Bolivia y Cuba (ACE 47); Desgravación arancelaria a las importaciones de bienes originarios de la Comunidad Andina de Naciones (CAN) ; Acuerdo N° 2 de Alcance Parcial para la liberación y expansión del comercio intra regional de semillas entre Argentina, Bolivia, Brasil, Chile, Colombia, Paraguay, Perú y Uruguay-, con el 100% de preferencia arancelaria (AAPAG-2); y el Acuerdo Regional N° 4 Preferencia Arancelaria Regional -PAR 4- entre Argentina, Bolivia, Brasil, Chile, Colombia, Cuba, Ecuador, México, Paraguay, Perú, Uruguay y Venezuela. Actualmente éste Acuerdo se aplica a las importaciones de Bolivia con Chile y Cuba con el 12% de preferencia arancelaria otorgada por el país (AR PAR4); Acuerdo de Complementación Económica con Venezuela (ACEBOLVE); y la determinación de liberaciones impositivas autorizadas por el Ministerio de Economía y Finanzas Públicas, como las donaciones y las exoneraciones referentes a material monetario, bienes de uso militar y material bélico, material publicitario y otros.

Indicadores de Recaudación por Importaciones ¹⁰

Tasa Efectiva, Tasa de Liberación y Tasa Nominal del GA, IVA y Total
Enero a Octubre de 2020 y 2021 (p)



La tasa efectiva de las recaudaciones por importación de mercaderías, a nivel general al décimo mes de 2021 registra incremento de 0,29 puntos porcentuales, es decir, la tasa efectiva de 20,69% registrada entre enero y octubre de 2020, aumenta a 20,98% en similar período de 2021. La tasa efectiva del IVA aumenta en 0,14 puntos porcentuales, la tasa del GA crece en 0,23 puntos porcentuales y el IEHD presenta crecimiento de 0,02 puntos porcentuales. Por el contrario, la tasa efectiva del ICE cae en 0,10 puntos porcentuales.

La tasa de liberación del GA es de 3,82%, del IVA es 0,14% y del IEHD es 0,35%, aspecto que determina disminución en 0,17 puntos porcentuales en el GA y 0,29 puntos porcentuales en el IVA, mientras que el IEHD registra incremento de 0,03 puntos porcentuales y la tasa de liberación del ICE no registra variación respecto a similar período de la gestión 2020.

La tasa nominal de las recaudaciones aduaneras a nivel general es de 25,29%. El GA registró una tasa de 8,52%, el IVA 15,21%, el ICE 1,13% y el IEHD 0,43%. La tasa nominal del IEHD crece en 0,05 puntos porcentuales y la tasa nominal del GA crece en 0,07 puntos porcentuales. Por el contrario, la tasa nominal del IVA e ICE decrece en 0,15 y 0,10 puntos porcentuales, respectivamente.

TASA EFECTIVA SEGÚN IMPUESTO
Enero a Octubre de 2016 - 2021 (p)

Tipo de Impuesto	2016 Ene-Oct	2017 Ene-Oct	2018 Ene-Oct	2019 Ene-Oct	2020 Ene-Oct	2021 Ene-Oct
Porcentaje						
Total	20,92	21,24	21,10	21,32	20,69	20,98
GA	4,67	4,84	4,53	5,02	4,46	4,70
IVA	14,69	14,88	14,94	15,04	14,93	15,08
ICE	1,51	1,47	1,58	1,20	1,23	1,13
IEHD	0,05	0,05	0,06	0,05	0,06	0,08
Variación Absoluta						
Total	-0,87	0,33	-0,14	0,21	-0,63	0,29
GA	-0,05	0,17	-0,31	0,50	-0,56	0,23
IVA	-0,74	0,19	0,05	0,10	-0,10	0,14
ICE	-0,08	-0,03	0,11	-0,38	0,03	-0,10
IEHD	0,01	0,00	0,01	0,00	0,01	0,02

TASA DE LIBERACIÓN SEGÚN IMPUESTO
Enero a Octubre de 2016 - 2021 (p)

Tipo de Impuesto	2016 Ene-Oct	2017 Ene-Oct	2018 Ene-Oct	2019 Ene-Oct	2020 Ene-Oct	2021 Ene-Oct
Porcentaje						
Total	4,76	5,08	5,02	5,65	4,74	4,31
GA	3,87	3,92	3,82	3,87	3,99	3,82
IVA	0,46	0,52	0,45	0,58	0,43	0,14
ICE	0,04	0,04	0,01	0,01	0,00	0,00
IEHD	0,39	0,61	0,74	1,19	0,32	0,35
Variación Absoluta						
Total	-0,30	0,33	-0,06	0,62	-0,91	-0,43
GA	0,34	0,05	-0,10	0,05	0,12	-0,17
IVA	-0,14	0,06	-0,07	0,13	-0,15	-0,29
ICE	-0,13	-0,01	-0,03	0,00	-0,01	0,00
IEHD	-0,37	0,22	0,14	0,44	-0,87	0,03

TASA NOMINAL SEGÚN IMPUESTO
Enero a Octubre de 2016 - 2021 (p)

Tipo de Impuesto	2016 Ene-Oct	2017 Ene-Oct	2018 Ene-Oct	2019 Ene-Oct	2020 Ene-Oct	2021 Ene-Oct
Porcentaje						
Total	25,67	26,33	26,13	26,96	25,43	25,29
GA	8,54	8,76	8,34	8,89	8,45	8,52
IVA	15,15	15,40	15,39	15,62	15,36	15,21
ICE	1,55	1,51	1,59	1,21	1,24	1,13
IEHD	0,44	0,66	0,80	1,24	0,38	0,43
Variación Absoluta						
Total	-1,16	0,66	-0,20	0,83	-1,54	-0,14
GA	0,29	0,22	-0,42	0,55	-0,44	0,07
IVA	-0,88	0,25	-0,02	0,23	-0,25	-0,15
ICE	-0,21	-0,04	0,09	-0,38	0,02	-0,10
IEHD	-0,36	0,22	0,14	0,44	-0,86	0,05

¹⁰ Indicadores relacionados a la recaudación por importaciones:

Tasa Efectiva: Muestra el porcentaje que representa la recaudación aduanera respecto del valor CIF de Importación.

$$\text{Tasa Efectiva} = \frac{\text{Recaudación pagada}}{\text{Importación}} * 100$$

Tasa de Liberación: Muestra el porcentaje que representa la recaudación liberada del pago de tributos respecto del valor CIF de importación.

$$\text{Tasa de Liberación} = \frac{\text{Recaudación liberada}}{\text{Importación}} * 100$$

Tasa Nominal: Muestra el porcentaje que representa la recaudación potencial respecto del valor CIF de Importación.

$$\text{Tasa Nominal} = \text{Tasa Efectiva} + \text{Tasa de liberación}$$

NOTA METODOLÓGICA: La información de recaudaciones por importaciones esta compilada bajo el criterio de fecha de pago.

Consultas a: ADUANA NACIONAL – Unidad de Planificación, Estadísticas y Control de Gestión
Av. 20 de Octubre N° 2038 Teléfono 2128008 interno 1051 e-mail: gchavez@aduana.gob.bo