

Recaudación Total ¹ para el Tesoro General de la Nación

En el periodo enero a septiembre de 2021 la recaudación total por importación de mercancías alcanza a 9.367 millones de bolivianos y crece en 35,6% con relación a similar período de la gestión 2020, la variación absoluta entre la recaudación aduanera registrada entre enero y septiembre de 2020 alcanza a 2.459 millones de bolivianos.

No se presenta información de recaudación extraordinaria debido a que no se implementó programa eventual de regularización impositiva, por tanto, la recaudación total es igual a la recaudación ordinaria.

RECAUDACIÓN TOTAL, Enero a Septiembre de 2016 - 2021 (p)

Recaudación	2016 Ene-Sep	2017 Ene-Sep	2018 Ene-Sep	2019 Ene-Sep	2020 Ene-Sep	2021 Ene-Sep
Millones de bolivianos						
Recaudación Total	9.267,2	10.385,5	10.573,8	10.814,5	6.907,8	9.366,8
Recaudación Ordinaria	9.267,1	10.385,5	10.573,8	10.814,5	6.907,8	9.366,8
Recaudación Extraordinaria	0,1					
Variación Porcentual con Relación a Similar Período del Año Anterior						
Recaudación Total	-14,2	12,1	1,8	2,3	-36,1	35,6
Recaudación Ordinaria	-14,1	12,1	1,8	2,3	-36,1	35,6
Recaudación Extraordinaria	-97,2					

Recaudación Ordinaria ²

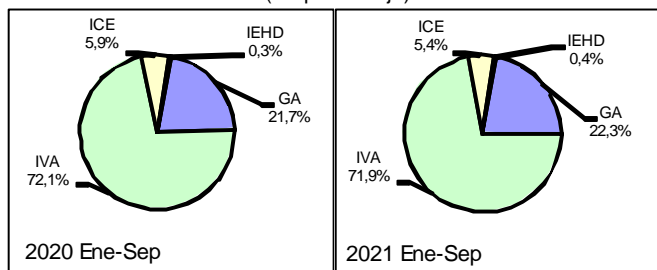
RECAUDACIÓN ORDINARIA SEGÚN IMPUESTO Enero a Septiembre de 2016 - 2021 (p)

Impuesto	2016 Ene-Sep	2017 Ene-Sep	2018 Ene-Sep	2019 Ene-Sep	2020 Ene-Sep	2021 Ene-Sep
Millones de bolivianos						
Total	9.267,1	10.385,5	10.573,8	10.814,5	6.907,8	9.366,8
GA	2.082,6	2.353,3	2.270,4	2.551,3	1.497,3	2.089,3
IVA	6.493,9	7.285,7	7.463,5	7.623,0	4.982,4	6.730,8
ICE	668,2	723,2	810,0	612,8	408,3	510,1
IEHD	22,4	23,3	29,9	27,4	19,8	36,6

Variación Porcentual con Relación a Similar Período del Año Anterior						
Total	-14,1	12,1	1,8	2,3	-36,1	35,6
GA	-11,0	13,0	-3,5	12,4	-41,3	39,5
IVA	-15,0	12,2	2,4	2,1	-34,6	35,1
ICE	-15,6	8,2	12,0	-24,3	-33,4	24,9
IEHD	6,4	4,0	28,4	-8,4	-27,9	85,4

Participación Porcentual						
Total	100,0	100,0	100,0	100,0	100,0	100,0
GA	22,5	22,7	21,5	23,6	21,7	22,3
IVA	70,1	70,2	70,6	70,5	72,1	71,9
ICE	7,2	7,0	7,7	5,7	5,9	5,4
IEHD	0,2	0,2	0,3	0,3	0,3	0,4

Participación en la Recaudación Ordinaria por Impuesto Enero a Septiembre de 2020 y 2021 (p) (En porcentaje)



La recaudación según impuesto registra el siguiente comportamiento: el **Gravamen Arancelario (GA)** se incrementa en 39,5%, el **Impuesto al Valor Agregado (IVA)** crece en 35,1%, el **Impuesto al Consumo Específico (ICE)** aumenta en 24,9% y el **Impuesto Especial a los Hidrocarburos y Derivados (IEHD)** registra incremento de 85,4%.

La participación porcentual por impuesto respecto al total recaudado, registra los siguientes cambios: el GA aumenta su participación de 21,7% registrado entre enero y septiembre de 2020 a una tasa de 22,3% en similar período de 2021, el IVA disminuye su participación de 72,1% registrado entre enero y septiembre de 2020 a una tasa de 71,9% en similar período de la gestión 2021, la tasa de participación del ICE disminuye de 5,9% registrado entre enero y septiembre de 2020 a una tasa de 5,4% en similar período de la gestión 2021 y la tasa de participación del IEHD incrementa su participación de 0,3% registrado entre enero y septiembre de 2020 a una tasa de 0,4% alcanzada en similar período de 2021.

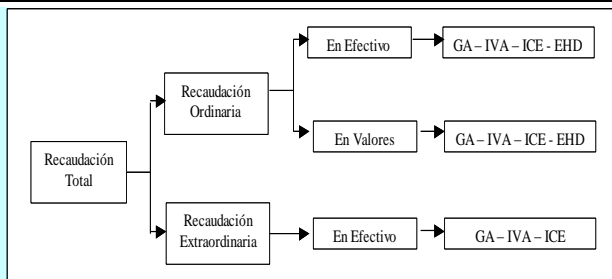
La recaudación ordinaria en efectivo crece en 24,5% y la recaudación ordinaria en valores aumenta en 237,2%. En el período de análisis, la recaudación en efectivo representa el 87,1% y la recaudación en valores genera el 12,9% del total recaudado.

RECAUDACIÓN ORDINARIA SEGUN TIPO DE PAGO Enero a Septiembre de 2016 - 2021 (p)

Recaudación	2016 Ene-Sep	2017 Ene-Sep	2018 Ene-Sep	2019 Ene-Sep	2020 Ene-Sep	2021 Ene-Sep
Millones de bolivianos						
Recaudación Ordinaria	9.267,1	10.385,5	10.573,8	10.814,5	6.907,8	9.366,8
Recaudación en Efectivo	8.814,8	9.720,6	9.715,6	9.383,2	6.548,3	8.154,6
Recaudación en Valores	452,4	664,8	858,3	1.431,3	359,5	1.212,3
Variación Porcentual con Relación a Similar Período del Año Anterior						
Recaudación Ordinaria	-14,1	12,1	1,8	2,3	-36,1	35,6
Recaudación en Efectivo	-11,7	10,3	-0,1	-3,4	-30,2	24,5
Recaudación en Valores	-44,2	47,0	29,1	66,8	-74,9	237,2
Participación Porcentual						
Recaudación Ordinaria	100,0	100,0	100,0	100,0	100,0	100,0
Recaudación en Efectivo	95,1	93,6	91,9	86,8	94,8	87,1
Recaudación en Valores	4,9	6,4	8,1	13,2	5,2	12,9

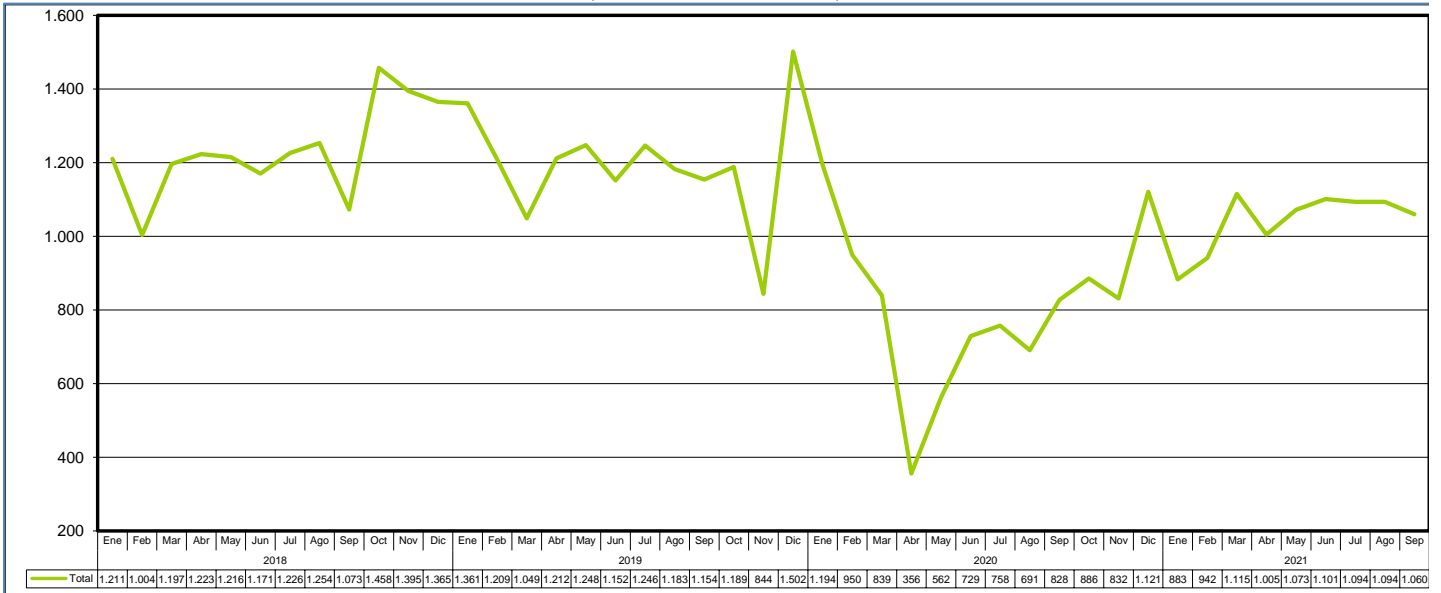
¹ **Recaudación Total**, es la recaudación obtenida del pago de tributos por importaciones regulares de mercancías y la recaudación obtenida a partir de la implementación de programas eventuales de regularización impositiva. Se cuantifica para los siguientes tipos de tributos: Gravamen Arancelario (GA), Impuesto al Valor Agregado (IVA), Impuesto al Consumo Específico (ICE) e Impuesto Especial a los Hidrocarburos y Derivados (IEHD).

² **Recaudación Ordinaria**, es la recaudación obtenida del pago de tributos por importaciones regulares de mercancías, cuantificadas según tipo de impuesto y tipo de pago, es decir, pagados en efectivo ó pagados mediante la presentación certificados valorados.

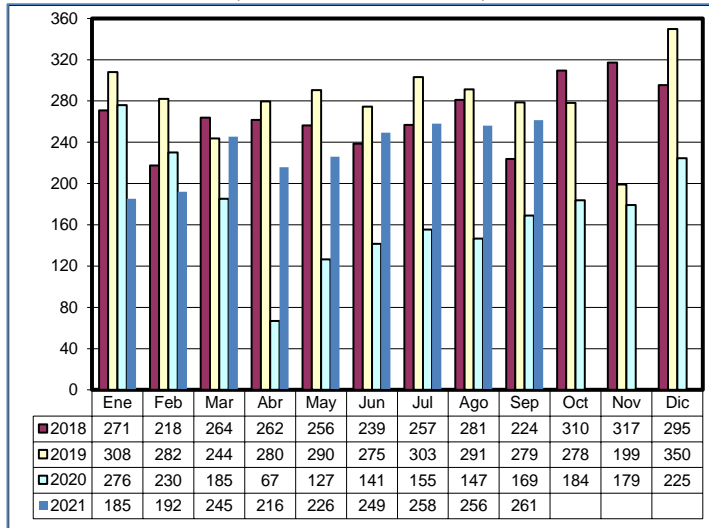


Recaudaciones por Importación

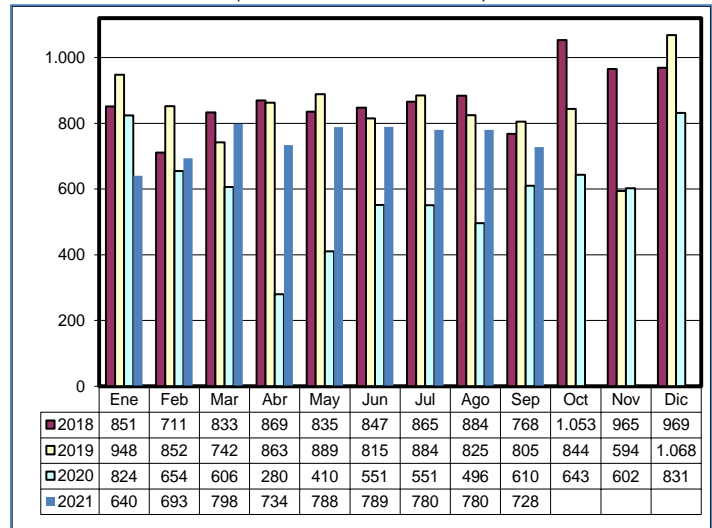
Recaudación Total Por Año y Mes, Enero de 2018 – Septiembre de 2021 (p)
(En millones de bolivianos)



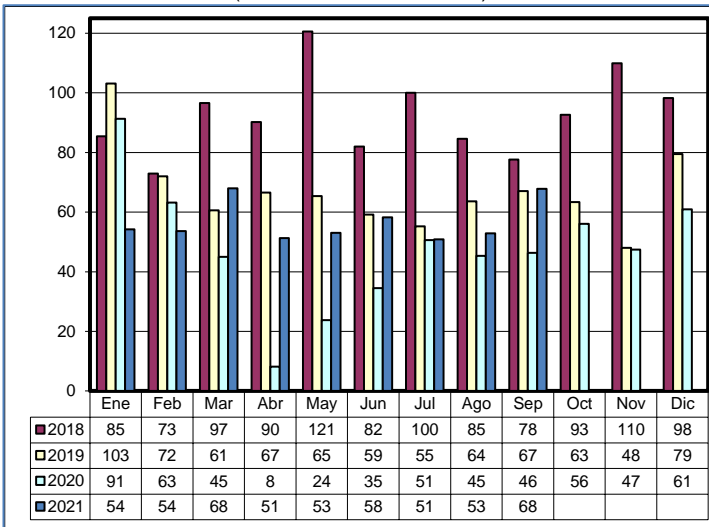
Recaudación Ordinaria del GA, Enero de 2018 – Septiembre de 2021 (p)
(En millones de bolivianos)



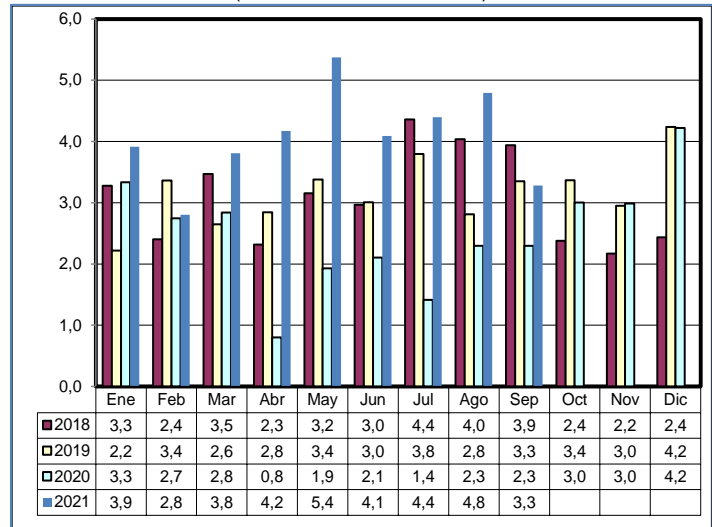
Recaudación Ordinaria del IVA, Enero de 2018 – Septiembre de 2021 (p)
(En millones de bolivianos)



Recaudación Ordinaria del ICE, Enero de 2018 – Septiembre de 2021 (p)
(En millones de bolivianos)

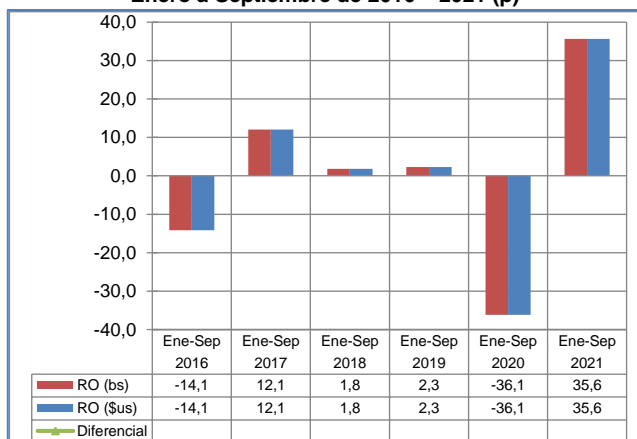


Recaudación Ordinaria de IEHD, Enero de 2018 – Septiembre de 2021 (p)
(En millones de bolivianos)



Recaudación Total en Dólares Americanos 3

Variación Porcentual de la Recaudación Ordinaria en bolivianos y dólares americanos Enero a Septiembre de 2016 – 2021 (p)



RECAUDACIÓN TOTAL, Enero a Septiembre de 2016 - 2021 (p)

Recaudación	2016 Ene-Sep	2017 Ene-Sep	2018 Ene-Sep	2019 Ene-Sep	2020 Ene-Sep	2021 Ene-Sep
Millones de dólares americanos						
Recaudación Total	1.331,5	1.492,2	1.519,2	1.553,8	992,5	1.345,8
Recaudación Ordinaria	1.331,5	1.492,2	1.519,2	1.553,8	992,5	1.345,8
Recaudación Extraordinaria	0,0					
Variación Porcentual con Relación a Similar Periodo del Año Anterior						
Recaudación Total	-14,2	12,1	1,8	2,3	-36,1	35,6
Recaudación Ordinaria	-14,1	12,1	1,8	2,3	-36,1	35,6
Recaudación Extraordinaria	-97,2					

La recaudación ordinaria en bolivianos registra incremento de 35,6% y la **recaudación ordinaria expresada en dólares americanos aumenta también en 35,6%**, debido a que el tipo de cambio se mantiene constante desde noviembre de 2011 a septiembre de 2021.

Entre enero y septiembre de 2021 la **recaudación ordinaria alcanza a 1.346 millones de dólares**, es decir 353 millones de dólares más que el monto registrado en similar período de la gestión 2020.

La gráfica muestra la variación de la recaudación ordinaria en bolivianos y en dólares americanos en el periodo 2016 - 2021.

Recaudación Extraordinaria 4

Mediante Decreto Supremo 25575 y Decreto Supremo 25801 se efectuó entre el 05/11/1999 al 31/08/2000 el primer Programa de Regularización del periodo 2000 al 2021, posteriormente mediante Ley 2152 y en el periodo 23/11/2000 al 28/02/2001 se realizó un segundo programa.

Mediante Ley 2332 del 08/02/2002 al 09/09/2002 se efectuó un tercer programa. En la gestión 2003 se inició el programa de más larga duración a partir de la Ley 2492, Decreto Supremo 27352, Ley 2647 y Decreto Supremo 27627, este programa se realizó en el periodo 08/09/2003 al 30/09/2005, el mismo que comprendía la regularización de vehículos y otras mercancías que habían ingresado ilegalmente. En la gestión 2006 no se implementó ningún programa eventual de regularización.

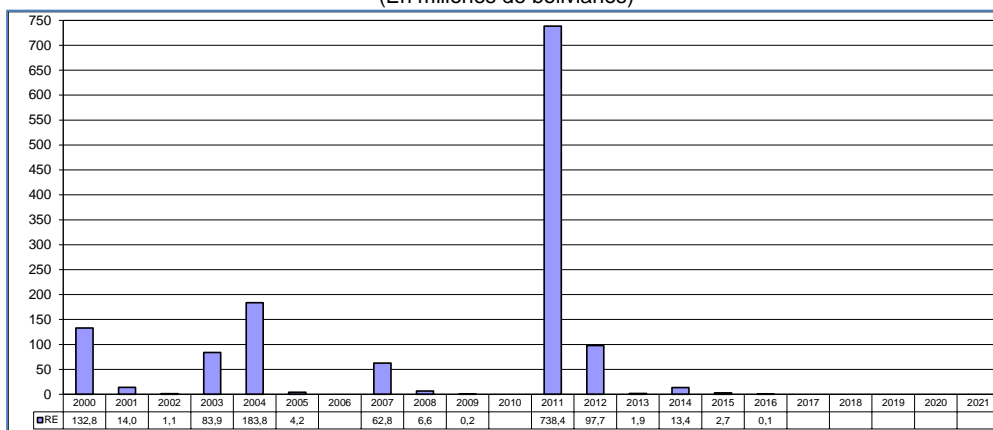
Mediante Ley 3467 de 12/09/2006 y reglamentada por el Decreto Supremo 28963 de 06/12/2006 se efectuó un nuevo programa a partir de enero de 2007 hasta febrero de 2009.

La Ley 133 de 08/06/2011 implementa a partir de julio de 2011 el Programa de Saneamiento Legal de Vehículos Automotores. En la primera etapa de la implementación de julio a diciembre de 2011 la recaudación extraordinaria ascendió a 738,4 millones de bolivianos por la nacionalización de 67.197 vehículos automotores, constituyéndose en la recaudación extraordinaria más alta alcanzada del periodo de análisis. A partir del mes de enero de 2012 se pone en vigencia la segunda etapa de la Ley 133, habiéndose regularizado en la gestión 2012, un total de 14.378 remolques y semirremolques y 776 vehículos automotores. Así también, se registró recaudación de 42 millones de bolivianos por la nacionalización de remolques y 55,6 millones de bolivianos de trámites pendientes de regularización.

Concluyó el Programa de Regularización en el 2013 y se nacionalizaron 115 remolques y se registró recaudación extraordinaria de 1.877 mil bolivianos.

En julio de 2014 se inicia el Programa de Regularización de Tractores y Maquinaria Agrícola, habiéndose regularizado a diciembre de 2014 un total de 2.520 unidades con una recaudación de 13,4 millones de bolivianos. Se recaudó 2,7 millones de bolivianos en el 2015, de los mismos las recaudaciones por IVA representan el 96,9% y fueron ejecutados en siete aduanas, la aduana Interior Santa Cruz concentra el 81,3% de la recaudación extraordinaria.

Recaudación Extraordinaria (RE), 2000 – 2021
(En millones de bolivianos)



Entre enero a julio de 2016, se registró una recaudación de 73.977 bolivianos generada en la aduana Zona Franca Comercial Santa Cruz, Interior Santa Cruz e interior Cochabamba, por pagos diferidos del Programa de Regularización, en agosto de 2016 el Programa concluyó.

En el periodo 2017 - 2021 no se implementaron programas eventuales de regularización de adeudos tributarios, por tanto no existe información de recaudación extraordinaria. El gráfico muestra el comportamiento de la recaudación extraordinaria en el periodo 2000 al 2021.

³ **Recaudación Total en dólares americanos**, considera el tipo de cambio oficial de venta del dólar americano proporcionado por el Banco Central de Bolivia, vigente a la fecha de aceptación de la declaración de mercancías y que la ANB actualiza semanalmente.

⁴ **Recaudación Extraordinaria**, es la recaudación obtenida por el pago de tributos a partir de la implementación de programas de regularización impositiva.

Recaudación Ordinaria según Departamento ⁵

RECAUDACIÓN ORDINARIA SEGÚN DEPARTAMENTO

Enero a Septiembre de 2016 - 2021 (p)

Departamento	2016 Ene-Sep	2017 Ene-Sep	2018 Ene-Sep	2019 Ene-Sep	2020 Ene-Sep	2021 Ene-Sep
Miles de bolivianos						
Total	9.267.133	10.385.473	10.573.822	10.814.455	6.907.766	9.366.811
Chuquisaca	32.420	23.958	79.951	24.942	12.412	14.618
La Paz	2.623.733	2.675.837	2.471.847	2.743.806	1.764.529	2.336.504
Oruro	1.220.928	1.804.327	2.009.203	1.919.946	1.149.752	1.672.134
Cochabamba	827.088	815.459	1.012.049	969.464	622.022	796.625
Potosí	143.674	163.407	183.003	218.208	180.725	187.261
Tarija	365.363	601.484	674.503	634.824	338.234	650.635
Santa Cruz	4.037.915	4.290.673	4.132.402	4.286.970	2.825.334	3.698.108
Beni	10.150	5.915	6.399	10.107	13.662	6.466
Pando	5.861	4.414	4.464	6.188	1.097	4.461

Variación Porcentual con Relación a Similar Periodo del Año Anterior

Total	-14,1	12,1	1,8	2,3	-36,1	35,6
Chuquisaca	-17,9	-26,1	233,7	-68,8	-50,2	17,8
La Paz	-8,4	2,0	-7,6	11,0	-35,7	32,4
Oruro	15,0	47,8	11,4	-4,4	-40,1	45,4
Cochabamba	-17,1	-1,4	24,1	-4,2	-35,8	28,1
Potosí	-4,1	13,7	12,0	19,2	-17,2	3,6
Tarija	-42,7	64,6	12,1	-5,9	-46,7	92,4
Santa Cruz	-19,7	6,3	-3,7	3,7	-34,1	30,9
Beni	-3,8	-41,7	8,2	58,0	35,2	-52,7
Pando	268,8	-24,7	1,1	38,6	-82,3	306,5

Participación Porcentual

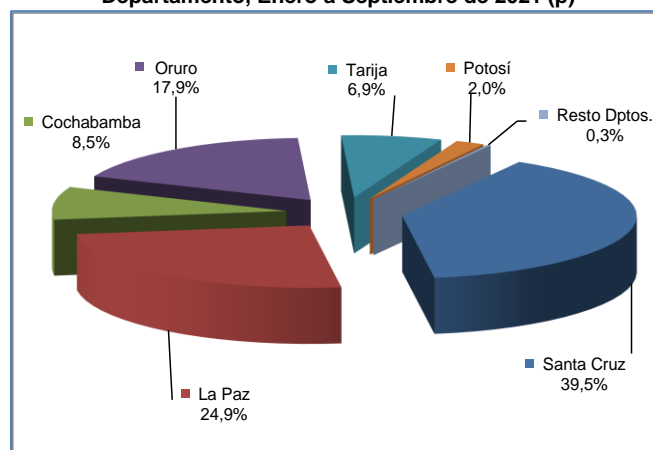
Total	100,0	100,0	100,0	100,0	100,0	100,0
Chuquisaca	0,3	0,2	0,8	0,2	0,2	0,2
La Paz	28,3	25,8	23,4	25,4	25,5	24,9
Oruro	13,2	17,4	19,0	17,8	16,6	17,9
Cochabamba	8,9	7,9	9,6	9,0	9,0	8,5
Potosí	1,6	1,6	1,7	2,0	2,6	2,0
Tarija	3,9	5,8	6,4	5,9	4,9	6,9
Santa Cruz	43,6	41,3	39,1	39,6	40,9	39,5
Beni	0,1	0,1	0,1	0,1	0,2	0,1
Pando	0,1	0,0	0,0	0,1	0,0	0,0

La información corresponde a la recaudación por importación según aduana de pago y no se refiere a la residencia del importador

La recaudación ordinaria según departamento presenta al mes de septiembre de 2021 el siguiente comportamiento: Pando registra incremento en el pago de tributos en 306,5%, Tarija en 92,4%, Oruro en 45,4%, La Paz en 32,4%, Cochabamba en 28,1%, Santa Cruz en 30,9%, Chuquisaca en 17,8% y Potosí aumenta en 3,6%, mientras Beni registra disminución en la recaudación en 52,7%.

El departamento de Santa Cruz recauda el 39,5% del total de las recaudaciones ordinarias, La Paz el 24,9%, Oruro 17,9%, Cochabamba 8,5%, Tarija 6,9% y Potosí el 2,0%, concentrando estos seis departamentos el 99,7% de la recaudación ordinaria al noveno mes de 2021. Las aduanas que se encuentran en los departamentos de Chuquisaca, Beni y Pando concentran solamente el 0,3% de las recaudaciones ordinarias.

Participación Porcentual de la Recaudación Ordinaria según Departamento, Enero a Septiembre de 2021 (p)

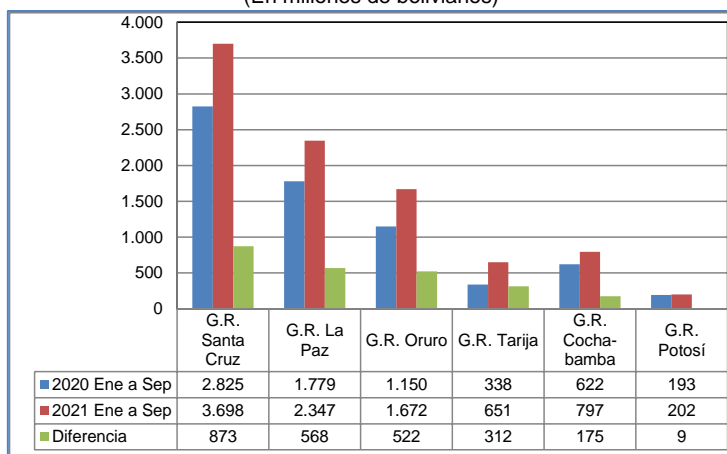


Recaudación Ordinaria según Gerencia Regional ⁶ y Aduana

Recaudación Ordinaria y Diferencia Absoluta Según Gerencia Regional

Enero a Septiembre de 2020 y 2021 (p)

(En millones de bolivianos)



La recaudación según Gerencia Regional presenta el siguiente comportamiento: Tarija crece en 92,4%, Oruro en 45,4%, La Paz en 31,9%, Cochabamba en 28,1%, Santa Cruz en 30,9% y la Gerencia Potosí aumenta en 4,5%. Las gerencias de Tarija y Oruro presentan variación porcentual en el periodo, mayor al promedio general que alcanza a 35,6%, el resto de las gerencias tiene variación porcentual menor respecto al promedio general.

La Gerencia Santa Cruz concentra el 39,5% de la recaudación registrada entre enero y septiembre de 2021, La Paz representa el 25,1% y Oruro el 17,9%, representando las tres gerencias el 82,4% de la recaudación.

La diferencia de 2.459 millones de bolivianos registrada entre la recaudación obtenida a septiembre de 2021 respecto a la recaudación de similar período de 2020, según Gerencia Regional muestra los siguientes resultados: Santa Cruz aumenta en 873 millones de bolivianos, La Paz en 568 millones de bolivianos, Oruro en 522 millones de bolivianos, Tarija crece en 312 millones de bolivianos, Cochabamba en 175 millones de bolivianos y la Gerencia de Potosí incrementa la recaudación en 9 millones de bolivianos.

⁵ La Recaudación según Departamento, es aquella obtenida a partir de la agregación de la recaudación según aduana de pago en el ámbito geográfico departamental, la cual no considera la residencia del importador.

⁶ La Recaudación según Gerencia Regional, es aquella obtenida a partir de la agregación de la recaudación según aduana de pago en el ámbito administrativo de la Aduana Nacional, la cual no considera la residencia del importador.

Recaudaciones por Importación

RECAUDACIÓN ORDINARIA SEGÚN GERENCIA REGIONAL Y ADMINISTRACIÓN DE ADUANA, Enero a Septiembre de 2016 - 2021 (p)

Gerencia Regional, Administración de Aduana y Punto de Control	Miles de bolivianos						Variación Porcentual						Participación Porcentual					
	2016	2017	2018	2019	2020	2021	2016	2017	2018	2019	2020	2021	2016	2017	2018	2019	2020	2021
	Ene-Sep	Ene-Sep	Ene-Sep	Ene-Sep	Ene-Sep	Ene-Sep	Ene-Sep	Ene-Sep	Ene-Sep	Ene-Sep	Ene-Sep	Ene-Sep	Ene-Sep	Ene-Sep	Ene-Sep	Ene-Sep	Ene-Sep	Ene-Sep
Total	9.267.133	10.385.473	10.573.822	10.814.455	6.907.766	9.366.811	-14,1	12,1	1,8	2,3	-36,1	35,6	100,0	100,0	100,0	100,0	100,0	100,0
GERENCIA DE LA PAZ	2.639.744	2.686.166	2.482.710	2.760.101	1.779.288	2.347.430	-8,3	1,8	-7,6	11,2	-35,5	31,9	28,5	25,9	23,5	25,5	25,8	25,1
Interior La Paz	14.020,71	16.922,44	17.642,21	17.655,63	1.130,192	1.383,598	0,0	19,8	4,3	0,1	-36,0	22,4	5,2	16,3	16,7	16,3	16,4	14,8
Especializada Interior La Paz				84.534	64.881	57.385					-23,2	-11,6				0,8	0,9	0,6
Aeropuerto El Alto	267.832	268.324	288.576	271.328	212.901	191.150	0,8	0,2	7,5	-6,0	-21,5	-10,2	2,9	2,6	2,7	2,5	3,1	2,0
Zona Franca Cial. El Alto	312.844	54.859	1849	478	67	185	-26,8	-50,5	-98,8	-74,1	-86,1	177,0	3,4	1,5	0,0	0,0	0,0	0,0
Charaña	5.818	6.447	12.209	16.090	7.937	533	-56,8	10,8	89,4	31,8	-50,7	-93,3	0,1	0,1	0,1	0,1	0,1	0,0
Zona Franca Ind. El Alto	77.123	71.657	49.188	50.758	38.254	10.667	-54,5	-7,7	-30,9	3,2	-24,6	-72,1	0,8	0,7	0,5	0,5	0,6	0,1
Guayaramerín	10.150	5.915	6.399	10.036	13.662	6.466	-3,8	-41,7	8,2	56,8	36,1	-52,7	0,1	0,1	0,1	0,1	0,2	0,1
Desaguadero	244.326	292.617	319.358	522.908	292.181	651.640	15,6	19,8	9,1	63,7	-44,1	123,0	2,6	2,8	3,0	4,8	4,2	7,0
Zona Franca Cial. Desaguadero					0												0,0	
Cobija	5.792	4.398	3.971	5.269	10.888	4.440	682,7	-24,1	-9,7	32,7	-79,4	308,2	0,1	0,0	0,0	0,0	0,0	0,0
Zona Franca Cial. e Ind. Cobija	70	16	493	919	10	21	-91,8	-77,5	3.044,9	86,3	-98,9	118,7	0,0	0,0	0,0	0,0	0,0	0,0
Interior Trinidad				71												0,0		
Postal La Paz	934	1059	821	922	412	253	-15,9	13,3	-22,5	12,3	-55,3	-38,7	0,0	0,0	0,0	0,0	0,0	0,0
Zona Franca Ind. Patacamaya	42.833	43.764	33.923	28.626	17.698	41.088	-65,9	2,2	-22,5	-15,6	-38,2	132,2	0,5	0,4	0,3	0,3	0,3	0,4
Zona Franca Cial. Patacamaya	259.952	145.365	1.703	2.599	6	3	9,0	-44,1	-98,8	52,6	-99,8	-42,4	2,8	1,4	0,0	0,0	0,0	0,0
GERENCIA DE OROURO	1.220.928	1.804.327	2.009.203	1.919.946	1.149.752	1.672.134	15,0	47,8	11,4	-4,4	-40,1	45,4	13,2	17,4	19,0	17,8	16,6	17,9
Interior Oruro	246.902	330.248	274.148	166.658	116.611	168.737	18,4	33,8	-17,0	-39,2	-33,0	51,2	2,7	3,2	2,6	1,5	1,6	1,8
Especializada Interior Oruro			152.758	129.232	109.623	86.440				-15,4	-15,2	-21,1			1,4	1,2	1,6	0,9
Zona Franca Cial. Oruro	86.029	48.434	2.082	1.202	333	602	-4,8	-43,7	-95,7	-42,3	-72,3	81,0	0,9	0,5	0,0	0,0	0,0	0,0
Zona Franca Ind. Oruro	44.406	39.656	37.709	19.300	12.285	9.061	-57,6	-10,7	-4,9	-48,8	-36,3	-26,2	0,5	0,4	0,4	0,2	0,2	0,1
Tambo Quemado	767.428	1.241.953	1.355.230	1.329.125	792.129	1.174.447	25,6	61,8	9,1	-1,9	-40,4	47,9	8,3	2,0	12,8	12,3	11,5	12,5
Pisiga	76.163	144.037	187.276	274.430	123.771	235.846	61,1	89,1	30,0	46,5	-54,9	90,5	0,8	1,4	1,8	2,5	1,8	2,5
GERENCIA DE POTOSÍ	151.633	187.365	262.953	243.150	193.137	201.879	12,2	23,6	40,3	-7,5	-20,6	4,5	1,6	1,8	2,5	2,2	2,8	2,2
Interior Potosí	24.102	14.391	14.403	13.507	3.676	7.132	12,8	-40,3	0,1	-6,2	-72,8	94,0	0,3	0,1	0,1	0,1	0,1	0,1
Especializada Interior Potosí				10.976	3.218	4.463					-70,7	38,7				0,1	0,0	0,0
Interior Sucre (1)	7.959	23.958	79.951	22.442	9.641	13.220			233,7	-71,9	-57,0	37,1	0,1	0,2	0,8	0,2	0,1	0,1
Especializada Interior Sucre				2.501	2.771	1.399					10,8	-49,5				0,0	0,0	0,0
Avaroa	38.204	56.616	77.583	95.370	73.268	81.192	-28,3	48,2	37,0	22,9	-23,2	10,8	0,4	0,5	0,7	0,9	1,1	0,9
Apacheta	218	119	101	8		595	3,0	-45,3	-15,1	-92,5			0,0	0,0	0,0	0,0	0,0	0,0
Villazón	81.151	92.281	90.913	98.344	100.562	93.879	8,2	13,7	-1,5	8,2	2,3	-6,6	0,9	0,9	0,9	0,9	1,5	1,0
ACI Villazón				4												0,0		
Zona Franca Cial. Villazón			3															
GERENCIA DE COCHABAMBA	851.550	815.459	1.012.049	969.464	622.022	796.625	-17,9	-4,2	24,1	-4,2	-35,8	28,1	9,2	7,9	9,6	9,0	9,0	8,5
Interior Cochabamba	751.695	774.000	943.513	847.537	572.031	745.477	-21,2	3,0	21,9	-10,2	-32,5	30,3	8,1	7,5	8,9	7,8	8,3	8,0
Especializada Interior Cochabamba			4.606	82.740	23.099	19.492					-72,1	-15,6			0,0	0,8	0,3	0,2
Zona Franca Cial. Cochabamba		0	19	28										0,0	0,0	0,0		
Zona Franca Ind. Cochabamba		0												0,0				
Aeropuerto Cochabamba	74.350	40.652	63.023	38.313	26.653	31.555	74,4	-45,3	55,0	-39,2	-30,4	18,4	0,8	0,4	0,6	0,4	0,4	0,3
Interior Sucre	24.461												0,3					
Postal Cochabamba	1044	807	789	846	239	100	-31,6	-22,7	-2,3	7,2	-71,7	-58,1	0,0	0,0	0,0	0,0	0,0	0,0
GERENCIA DE SANTA CRUZ	4.037.915	4.290.673	4.132.402	4.286.970	2.825.334	3.698.108	-19,7	6,3	-3,7	3,7	-34,1	30,9	43,6	41,3	39,1	39,6	40,9	39,5
Interior Santa Cruz	2.008.978	2.280.664	2.580.266	2.438.295	1.734.318	2.188.073	-14,9	13,5	13,1	-5,5	-28,9	26,2	21,7	22,0	24,4	22,5	25,1	23,4
Especializada Interior Santa Cruz			7.442	12.822	80.459	56.902					-28,7	-29,3			0,1	1,0	1,2	0,6
Zona Franca Cial. Santa Cruz	289.607	233.153	1.826	692	157	602	-19,9	-19,5	-99,2	-62,1	-77,3	284,1	3,1	2,2	0,0	0,0	0,0	0,0
Zona Franca Ind. Santa Cruz	7.552	226	10	83	10	98	-78,7	-97,0	-51,4	-24,4	-88,3	902,2	0,1	0,0	0,0	0,0	0,0	0,0
Aeropuerto Viru - Viru	568.038	555.058	562.224	583.673	423.787	482.555	-18,7	-2,3	1,3	3,8	-27,4	13,9	6,1	5,3	5,3	5,4	6,1	5,2
Zona Franca Cial. Puerto Suárez	2.601	597	177	349	41	17	-94,3	-77,0	-70,3	96,9	-88,4	-57,4	0,0	0,0	0,0	0,0	0,0	0,0
Zona Franca Ind. Puerto Suárez	2.622	311	5.719	2.899	2.602		-16,6	-88,1	1.739,1	-49,3	-10,2		0,0	0,0	0,1	0,0	0,0	
Puerto Suárez	811.100	1.029.309	964.862	1.130.968	477.030	752.497	-13,5	26,9	-6,3	17,2	-57,8	57,7	8,8	9,9	9,1	10,5	6,9	8,0
Arroyo Concepción	467	1.203	1.123	1.384	1.063	1.321	-23,5	157,7	-6,7	23,3	-23,2	24,3	0,0	0,0	0,0	0,0	0,0	0,0
Zona Franca Cial. Puerto Aguirre	2.357			277	61	86					-78,0	40,6	0,0			0,0	0,0	0,0
San Matías	3.140	1.500	525	643	334	830	72,6	-52,2	-65,0	22,6	-48,0	148,2	0,0	0,0	0,0	0,0	0,0	0,0
San Vicente				3														
El Faro				10.247	83.771	189.647						126,4				0,1	1,2	2,0
Puerto Jenner				16.781	5.691							-66,1					0,2	0,1
Postal Santa Cruz	1411	1.539	893	961	544	104	10,3	9,1	-42,0	7,6	-43,4	-80,9	0,0	0,0	0,0	0,0	0,0	0,0
Zona Franca Cial. Winner	334.044	178.335	3.859	2.164	843	1.608	-37,0	-46,6	-97,8	-43,9	-61,1	90,9	3,6	1,7	0,0	0,0	0,0	0,0
Zona Franca Ind. Winner	5.999	8.780	3.377	1.509	3.532	18.077	-67,3	46,3	-61,5	-55,3	134,2	411,7	0,1	0,1	0,0	0,0	0,1	0,2
GERENCIA DE TARIJA	365.363	601.484	674.503	634.824	338.234	650.635	-42,7	64,6	12,1	-5,9	-46,7	92,4	3,9	5,8	6,4	5,9	4,9	6,9
Yacuiba	258.701	496.472	574.354	453.047	250.364	416.384	-43,9	91,9	15,7	-21,1	-44,7	66,3	2,8	4,8	5,4	4,2	3,6	4,4
Interior Tarija	72.135	75.147	70.771	36.527	23.090	44.927	-18,0	4,2	-5,8	-48,4	-36,8	94,6	0,8	0,7	0,7	0,3	0,3	0,5
Especializada Interior Tarija				47.504	41.120	16.571					-13,4	-59,7				0,4	0,6	0,2
Bermejo	28.705	29.536	27.786	34.472	19.306	32.696	-41,6	2,9	-5,9	24,1	-44,0	69,4	0,3	0,3	0,3	0,3	0,3	0,3
Zona Franca Cial. Yacuiba	638	152	98	52			-84,2	-76,3	-35,5	-46,9			0,0	0,0	0,0	0,0		
Cañada Oruro	5.183	177	1.495	63.222	4.354	140.057	-85,2	-96,6	743,2	4.130,3	-93,1	3.117,0	0,1	0,0	0,0	0,6	0,1	1,5

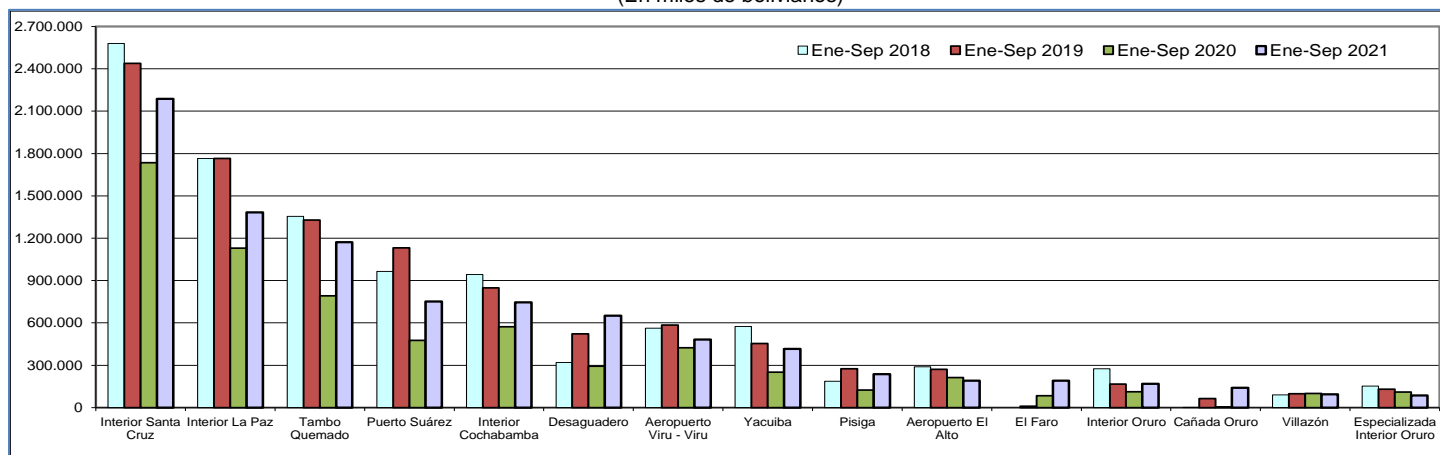
La información corresponde a la recaudación por importación según aduana de pago y jurisdicción geográfica de la Gerencia Regional

(p) Preliminar

(1) La Aduana Interior Sucre a partir de agosto de 2016 depende de la Gerencia Regional Potosí

Recaudaciones por Importación

Recaudación Según Principal Administración Aduanera, Enero a Septiembre de 2018 – 2021 (p)
(En miles de bolivianos)



No se considera en el análisis el desempeño de las zonas francas comerciales, debido a que estas aduanas fueron cerradas en el 2017 y a la fecha solo realizan regularizaciones de trámites pasados, así también las aduanas especializadas fueron cerradas a partir del 22 de junio de la presente gestión.

En la Gerencia Tarija registran incremento en la recaudación Cañada Oruro en 3.117%, Yacuiba en 66,3%, Bermejo 69,4% e Interior Tarija en 94,6%.

La Gerencia Oruro presenta incremento en las aduanas de: Pisiga en 90,5%, Tambo Quemado en 47,9% e Interior Oruro en 51,2%, mientras que Zona Franca Industrial Oruro disminuye la recaudación en 26,2%.

Se presenta aumento en la recaudación en la Gerencia La Paz en las aduanas de: Cobija en 308,2%, Desaguadero en 123,0%, Zona Franca, Comercial e Industrial Cobija en 118,7%, Zona Franca Industrial Patacamaya en 132,2% e Interior La Paz en 22,4%. Por el contrario disminuyen la recaudación la aduana de: Charaña en 93,3%, Postal La Paz cae en 38,7%, Guayaramerín disminuye en 52,7%, Aeropuerto El Alto decrece en 10,2% y Zona Franca Industrial El Alto registra disminución en la recaudación debido a su cierre a partir del mes de julio de la presente gestión.

La Gerencia Cochabamba presenta incremento en la recaudación en: Interior Cochabamba en 30,3% y Aeropuerto Cochabamba en 18,4%, mientras que Postal Cochabamba disminuye la recaudación en 58,1%.

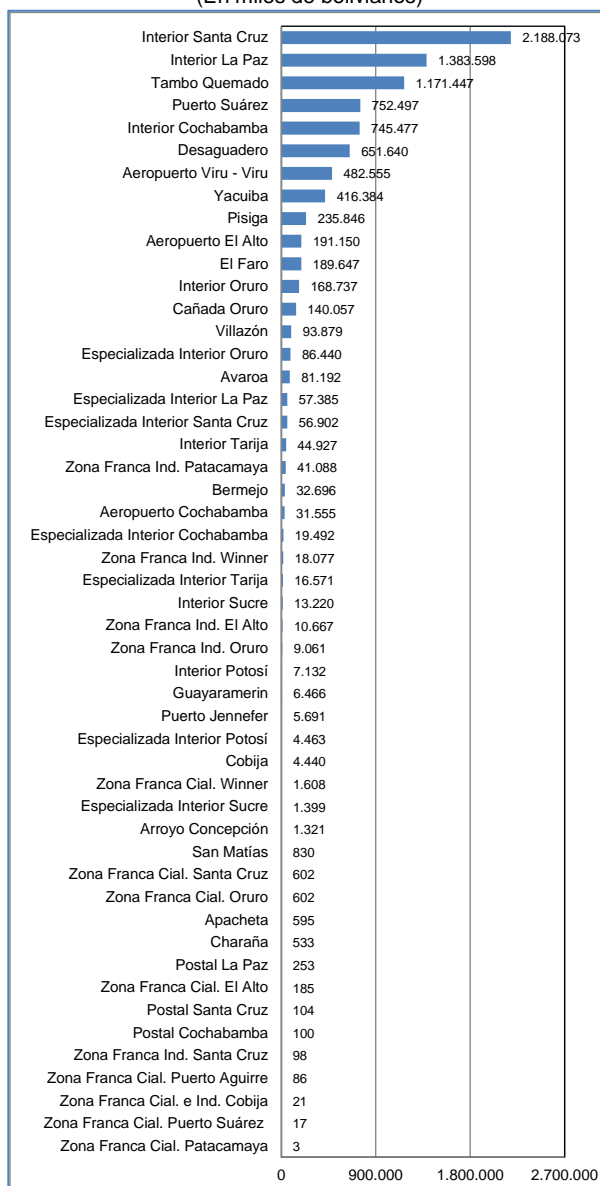
La Gerencia Santa Cruz registra crecimiento en las aduanas de: Zona Franca Industrial Santa Cruz en 902,2%, Zona Franca Industrial Winner en 411,7%, San Matías crece en 148,2%, El Faro en 126,4%, Puerto Suárez en 57,7%, Interior Santa Cruz en 26,2%, Arroyo Concepción en 24,3% y Aeropuerto Viru Viru en 13,9%. Por el contrario, registran caída en la recaudación Postal Santa Cruz en 80,9% y Puerto Jennefer en 66,1%.

Presentan incremento en la recaudación en la Gerencia Potosí la aduana Interior Potosí en 94,0%, Interior Sucre en 37,1% y Avaroa en 10,8%, mientras que, Villazón disminuye la recaudación en 6,6%.

Quince aduanas concentran el 95,0% de la recaudación ordinaria registrada al noveno mes de 2021, según orden de importancia son: **Interior Santa Cruz** que recauda 23,4%, **Interior La Paz** el 14,8%, **Tambo Quemado** 12,5%, **Puerto Suárez** 8,0%, **Interior Cochabamba** el 8,0%, **Desaguadero** 7,0%, **Aeropuerto Viru Viru** 5,2%, **Yacuiba** 4,4%, **Pisiga** 2,5%, **Aeropuerto El Alto** 2,0%, **El Faro** 2,0%, **Interior Oruro** 1,8%, **Cañada Oruro** 1,5%, **Villazón** 1,0% y **Especializada Interior Oruro** con el 0,9%.

A septiembre de 2021, de las 50 administraciones de aduana que registraron información de recaudación aduanera, 31 presentan tasa de variación positiva, 18 registran tasa de variación negativa y una aduana no presenta variación porque en similar período de 2020 no registraron recaudación.

Recaudación según Administración Aduanera Enero a Septiembre de 2021 (p) (En miles de bolivianos)



Recaudación Ordinaria según Tipo de Aduana ⁷

RECAUDACIÓN ORDINARIA SEGÚN TIPO DE ADMINISTRACIÓN ADUANERA

Enero a Septiembre de 2016 - 2021 (p)

Tipo de Administración	2016 Ene-Sep	2017 Ene-Sep	2018 Ene-Sep	2019 Ene-Sep	2020 Ene-Sep	2021 Ene-Sep
Miles de bolivianos						
Total	9.267.133	10.385.473	10.573.822	10.814.455	6.907.766	9.366.811
Aduana Interior	4.554.094	5.195.050	5.731.244	5.290.601	3.584.559	4.551.165
Grande	4.172.744	4.746.908	5.288.000	5.051.396	3.436.541	4.317.149
Mediana	319.037	405.395	344.919	203.185	134.700	213.664
Pequeña	62.313	42.747	98.326	36.020	13.318	20.352
Aduana de Frontera	2.330.753	3.398.181	3.619.211	4.045.569	2.257.601	3.785.161
Occidente	1.213.307	1.834.070	2.042.669	2.237.931	1.289.287	2.141.254
Oriente	824.857	1.037.927	972.908	1.158.550	593.729	960.891
Sur	292.589	526.185	603.635	649.089	374.586	683.016
Aduana Especializada			164.806	470.308	325.171	242.651
Zona Franca	1.468.677	924.804	142.236	111.935	75.898	82.116
Zona Franca Comercial	1.288.142	760.911	12.209	11.659	4.119	3.126
Zona Franca Industrial	180.536	163.894	130.027	100.275	71.779	78.990
Aeropuerto	910.219	864.034	913.823	893.314	663.341	705.261
Aduana Postal	3.389	3.404	2.503	2.728	1.195	456
Variación Porcentual con Relación a Similar Periodo del Año Anterior						
Total	-14,1	12,1	1,8	2,3	-36,1	35,6
Aduana Interior	-10,4	14,1	10,3	-7,7	-32,2	27,0
Grande	-11,7	13,8	11,4	-4,5	-32,0	25,6
Mediana	7,6	27,1	-14,9	-41,1	-33,7	58,6
Pequeña	1,1	-31,4	130,0	-63,4	-63,0	52,8
Aduana de Frontera	-7,1	45,8	6,5	11,8	-44,2	67,7
Occidente	20,0	51,2	11,4	9,6	-42,4	66,1
Oriente	-13,2	25,8	-6,3	19,1	-48,8	61,8
Sur	-46,4	79,8	14,7	7,5	-42,3	82,3
Aduana Especializada				185,4	-30,9	-25,4
Zona Franca	-33,0	-37,0	-84,6	-21,3	-32,2	8,2
Zona Franca Comercial	-25,7	-40,9	-98,4	-4,5	-64,7	-24,1
Zona Franca Industrial	-60,5	-9,2	-20,7	-22,9	-28,4	10,0
Aeropuerto	-9,6	-5,1	5,8	-2,2	-25,7	6,3
Aduana Postal	-13,5	0,5	-26,5	9,0	-56,2	-61,8
Participación Porcentual						
Total	100,0	100,0	100,0	100,0	100,0	100,0
Aduana Interior	49,1	50,0	54,2	48,9	51,9	48,6
Grande	45,0	45,7	50,0	46,7	49,7	46,1
Mediana	3,4	3,9	3,3	1,9	1,9	2,3
Pequeña	0,7	0,4	0,9	0,3	0,2	0,2
Aduana de Frontera	25,2	32,7	34,2	37,4	32,7	40,4
Occidente	13,1	17,7	19,3	20,7	18,7	22,9
Oriente	8,9	10,0	9,2	10,7	8,6	10,3
Sur	3,2	5,1	5,7	6,0	5,4	7,3
Aduana Especializada			1,6	4,3	4,7	2,6
Zona Franca	15,8	8,9	1,3	1,0	1,1	0,9
Zona Franca Comercial	13,9	7,3	0,1	0,1	0,1	0,0
Zona Franca Industrial	1,9	1,6	1,2	0,9	1,0	0,8
Aeropuerto	9,8	8,3	8,6	8,3	9,6	7,5
Aduana Postal	0,0	0,0	0,0	0,0	0,0	0,0

La información corresponde a la recaudación por importación según aduana de pago y no se refiere a la residencia del importador

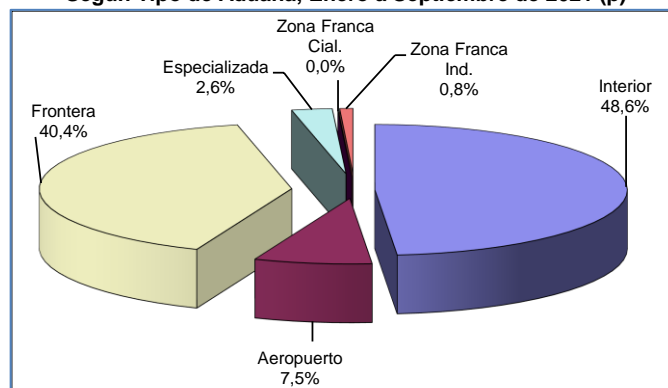
Por tipo de administración aduanera al noveno mes de 2021 se registran los siguientes resultados: las aduanas de frontera incrementan la recaudación en 67,7%, las aduanas Interiores en 27,0%, las aduanas de aeropuerto en 6,3% y las zonas francas en 8,2%, por el contrario, las aduanas postales disminuyen en 61,8%. Las aduanas especializadas a partir del 22 de junio dejaron de realizar operaciones, por tanto presentan caída de 25,4% a septiembre de 2021.

En el mismo período de análisis se presenta la siguiente composición en cuanto a la recaudación ordinaria por tipo de administración aduanera: **las aduanas interiores generan el 48,6%**, las aduanas de frontera el 40,4%, las aduanas de aeropuerto el 7,5%, las aduanas especializadas el 2,6%, las Zonas Francas el 0,9% y las aduanas postales menos del 0,1% de la recaudación registrada al noveno mes de 2021.

Dentro las aduanas interiores, las grandes que corresponden a Interior Santa Cruz, Interior La Paz e Interior Cochabamba representan el 46,1% del total y crecen en 25,6%, las aduanas interiores que son medianas aumentan la recaudación en 58,6% y las aduanas interiores pequeñas crecen en 52,8% y tienen una participación en la recaudación de 0,2%.

Las aduanas de frontera según ubicación geográfica alcanzan los siguientes resultados, las aduanas de occidente incrementan en 66,1% la recaudación, las aduanas de oriente crecen en 61,8% y las aduanas del sur aumentan en 82,3% la recaudación registrada a septiembre de 2021.

Participación Porcentual de la Recaudación Ordinaria Según Tipo de Aduana, Enero a Septiembre de 2021 (p)



Recaudación Ordinaria según Capítulo de la NANDINA ⁸

La recaudación según capítulo de la NANDINA presenta el siguiente comportamiento: la importación del Capítulo 27 de Combustibles minerales, aceites minerales y productos de su destilación presenta recaudación de 1.376 millones de bolivianos y registra tasa de variación de 198,8%, en segundo lugar está la importación del Capítulo 87 de Vehículos automóviles, tractores y demás vehículos terrestres y sus partes que presenta recaudación de 1.362 millones de bolivianos y crece en 33,6%, en tercer lugar se encuentra la importación del Capítulo 84 de Máquinas, aparatos y artefactos mecánicos y sus partes que presenta recaudación de 938 millones de bolivianos y registra tasa de variación de 19,2%, en cuarto lugar se encuentra la importación del Capítulo 85 de Máquinas, aparatos y material eléctrico y sus partes con recaudación de 634 millones de bolivianos y tasa de variación de 26,2%, en quinto lugar está la importación del Capítulo 72 de Fundición, hierro y acero que recauda 539 millones de bolivianos y registra variación porcentual de 84,9%, le sigue el Capítulo 39 de Plástico y sus manufacturas con 523 millones de bolivianos de recaudación y tasa de variación de 45,6%. Los seis capítulos de la NANDINA descritos concentran el 57,3% de la recaudación registrada entre enero y septiembre de 2021.

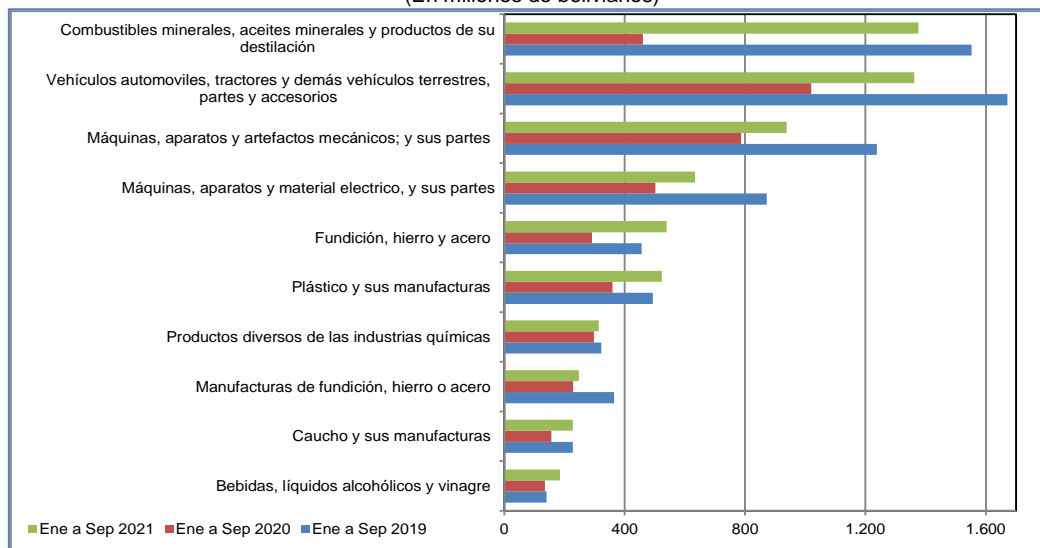
⁷ La Recaudación según Tipo de Aduana, es aquella obtenida a partir de la agregación de la recaudación según aduana de pago en el ámbito de la categorización de las aduanas, la cual no considera la residencia del importador. Las aduanas interiores se subdividen en grandes que comprende a las aduanas interiores de Santa Cruz, La Paz y Cochabamba y resto de aduanas interiores. Las aduanas de frontera se subdividen según el área geográfica en frontera occidental, frontera oriental y en frontera sur.

⁸ NANDINA, constituye la Nomenclatura Arancelaria Común de la Comunidad Andina y está basada en el Sistema Armonizado de designación y Codificación de Mercancías. El código numérico de la NANDINA está compuesto de ocho dígitos, los dos primeros identifican el Capítulo, los cuatro dígitos la Partida, los seis dígitos la Subpartida del Sistema Armonizado y los ocho dígitos la Subpartida Subregional. Las secciones agrupan capítulos de la NANDINA.

Recaudaciones por Importación

Recaudación Ordinaria según Principal Capítulo de la NANDINA, Enero a Septiembre de 2018 - 2021 (p)

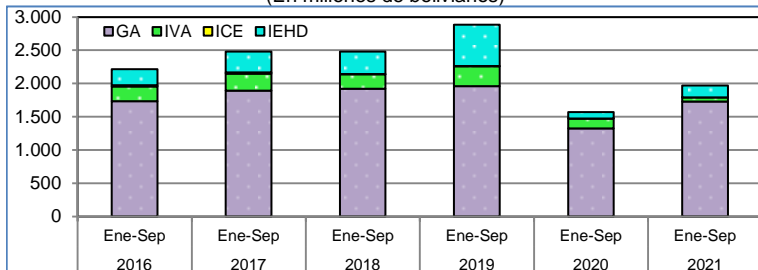
Cod	Capítulo de la NANDINA	Miles de bolivianos				Participación %				Variación %		
		2018 Ene-Sep	2019 Ene-Sep	2020 Ene-Sep	2021 Ene-Sep	2018 Ene-Sep	2019 Ene-Sep	2020 Ene-Sep	2021 Ene-Sep	2019 Ene-Sep	2020 Ene-Sep	2021 Ene-Sep
	Total	10.573.822	10.814.455	6.907.766	9.366.811	100,0	100,0	100,0	100,0	2,3	-36,1	35,6
27	Combustibles minerales, aceites minerales y productos de su destilación; materias bituminosas; ceras minerales	1030.706	1552.530	460.343	1375.578	9,7	14,4	6,7	14,7	50,6	-70,3	198,8
87	Vehículos automotores, tractores, velocípedos y demás vehículos terrestres, sus partes y accesorios	1657.074	1671.224	1019.700	1362.444	15,7	15,5	14,8	14,5	0,9	-39,0	33,6
84	Reactores nucleares, calderas, máquinas, aparatos y artefactos mecánicos; partes de estas máquinas o aparatos	1718.884	1237.426	786.850	938.304	16,3	11,4	11,4	10,0	-28,0	-36,4	19,2
85	Máquinas, aparatos y material eléctrico, y sus partes; aparatos de grabación o reproducción de sonido, aparatos de grabación o reproducción de imagen y sonido en televisión, y las partes y accesorios de estos	786.564	872.109	501.841	633.529	7,4	8,1	7,3	6,8	10,9	-42,5	26,2
72	Fundición, hierro y acero	404.243	455.671	291.272	538.659	3,8	4,2	4,2	5,8	12,7	-36,1	84,9
39	Plástico y sus manufacturas	461.588	492.984	359.209	523.128	4,4	4,6	5,2	5,6	6,8	-27,1	45,6
38	Productos diversos de las industrias químicas	357.912	322.471	297.049	313.736	3,4	3,0	4,3	3,3	-9,9	-7,9	5,6
73	Manufacturas de fundición, hierro o acero	357.705	365.021	228.928	247.548	3,4	3,4	3,3	2,6	2,0	-37,3	8,1
40	Caucho y sus manufacturas	203.191	227.478	155.843	226.970	1,9	2,1	2,3	2,4	12,0	-31,5	45,6
22	Bebidas, líquidos alcohólicos y vinagre	147.017	139.631	135.091	185.178	1,4	1,3	2,0	2,0	-5,0	-3,3	37,1
30	Productos farmacéuticos	185.629	202.045	181.018	182.326	1,8	1,9	2,6	1,9	8,8	-10,4	0,7
21	Preparaciones alimenticias diversas	153.210	146.754	140.980	173.807	1,4	1,4	2,0	1,9	-4,2	-3,9	23,3
90	Instrumentos y aparatos de óptica, fotografía o cinematografía, de medida, control o precisión; instrumentos y aparatos médico quirúrgicos; partes y accesorios de estos instrumentos o aparatos	151.569	183.928	171.591	186.265	1,4	1,7	2,5	1,5	21,3	-6,7	-20,6
94	Muebles; mobiliario médico quirúrgico; artículos de cama y similares; aparatos de alumbrado no expresados ni comprendidos en otra parte; anuncios, letreros y placas indicadoras luminosas y artículos similares	126.629	146.805	94.784	127.662	1,2	1,4	1,4	1,4	15,9	-35,4	34,7
76	Aluminio y sus manufacturas	80.887	125.126	100.495	121.227	0,8	1,2	1,5	1,3	54,7	-19,7	20,6
33	Aceites esenciales y resinosos; preparaciones de perfumería, de tocador o de cosmética	147.046	134.010	110.818	113.108	1,4	1,2	1,6	1,2	-8,9	-17,3	2,1
48	Papel y cartón; manufacturas de pasta de celulosa, de papel o cartón	144.647	133.869	97.661	109.281	1,4	1,2	1,4	1,2	-7,5	-27,0	11,9
64	Calzado, polainas y artículos análogos; partes de estos artículos	140.656	136.081	82.944	100.623	1,3	1,3	1,2	1,1	-3,3	-39,0	21,3
11	Productos de la molinería; malta; almidón y fécula; inulina; gluten de trigo	102.664	113.774	123.066	99.529	1,0	1,1	1,8	1,1	10,8	8,2	-19,1
29	Productos químicos orgánicos	90.789	95.590	72.185	91.057	0,9	0,9	1,0	1,0	5,3	-24,5	26,1
70	Vidrio y sus manufacturas	61.315	76.233	48.152	83.353	0,6	0,7	0,7	0,9	24,3	-36,8	73,1
32	Extractos curtientes o tintóreos; taninos y sus derivados; pigmentos y demás materias colorantes; pinturas y barnices; mastiques; tintas	74.598	74.833	55.645	79.060	0,7	0,7	0,8	0,8	0,3	-25,6	42,1
96	Manufacturas diversas	98.089	107.949	79.789	78.449	0,9	1,0	1,2	0,8	10,1	-26,1	-1,7
24	Tabaco y sucedáneos del tabaco, elaborados	326.933	138.259	85.047	74.924	3,1	1,3	1,2	0,8	-57,7	-38,5	-11,9
69	Productos cerámicos	72.427	71.471	48.068	73.759	0,7	0,7	0,7	0,8	-1,3	-32,7	53,4
34	Jabón, agentes de superficie orgánicos, preparaciones para lavar,	71.414	79.344	76.620	65.754	0,7	0,7	1,1	0,7	11,1	-3,4	-14,2
19	Preparaciones a base de cereales, harina, almidón, fécula o leche; productos de pastelería	78.271	73.269	79.462	65.732	0,7	0,7	1,2	0,7	-6,4	8,5	-17,3
95	Juguetes, juegos y artículos para recreo o deporte; sus partes y accesorios	77.992	85.511	47.881	65.051	0,7	0,8	0,7	0,7	9,6	-44,0	35,9
28	Productos químicos inorgánicos; compuestos inorgánicos u orgánicos de los metales preciosos, de los elementos radiactivos, de metales de las tierras raras o de isótopos	74.710	78.633	60.916	64.716	0,7	0,7	0,9	0,7	5,3	-22,5	6,2
	Resto	1.189.463	1.274.427	914.515	1.116.086	11,2	11,8	13,2	11,9	7,1	-28,2	22,0

Recaudación Ordinaria según Principal Capítulo de la NANDINA, Enero a Septiembre de 2019 - 2021 (p)
(En millones de bolivianos)

Agregando a los seis principales capítulos la recaudación obtenida por la importación del Capítulo 38 de Productos diversos de las industrias químicas con participación del 3,3%, la importación del Capítulo 73 de Manufacturas de fundición, hierro o acero con participación de 2,6%, la importación del Capítulo 40 de Caucho y sus manufacturas que representa el 2,4% y la importación del Capítulo 22 de Bebidas, líquidos alcohólicos y vinagre con participación del 2,0%, se alcanza a cubrir el 67,7% de la recaudación observada a septiembre de 2021. Los primeros veintinueve capítulos concentran el 88,1% de la recaudación por importaciones.

Recaudación Liberada⁹ del Pago de Tributos

Recaudación Liberada Según Impuesto, Enero a Septiembre de 2016 - 2021 (p)
(En millones de bolivianos)



RECAUDACIÓN LIBERADA SEGÚN ACUERDO PREFERENCIAL Y DISPOSICIÓN LIBERATORIA
DISPOSICIÓN LIBERATORIA, Enero a Septiembre de 2017 - 2021 (p)

Acuerdo Preferencial y Disposición Liberatoria	2017 Ene-Sep	2018 Ene-Sep	2019 Ene-Sep	2020 Ene-Sep	2021 Ene-Sep
--	--------------	--------------	--------------	--------------	--------------

Miles de bolivianos					
Total	2.476.441	2.479.183	2.881.824	1.569.047	1.966.654
Acuerdo Preferencial	1.834.890	1.822.824	1.828.623	1.294.101	1.709.096
Acuerdo Agropecuario N°2 (AAPAG-2)	3.824	1.809	2.444	2.354	164
Chile (ACE 22)	51.677	46.677	33.844	23.522	25.460
Venezuela (ACEBOLVE)	929	472	538	366	
México (ACE 66)	78.842	85.239	86.211	56.694	81.358
Mercosur (ACE 36)	1236.885	1222.802	1229.967	897.222	1207.247
Cuba (ACE 47)	3.820	3.494	4.133	4.665	3.600
Cuba/Chile (ARPAR4)	301	130	181	87	179
Comunidad Andina	458.613	462.200	471.368	309.191	389.637
Donaciones	39.194	8.007	29.751	13.646	4.259
Exoneraciones	602.357	648.352	1.023.450	261.300	253.299
Sector Diplomático	6.739	9.459	9.076	14.172	2.578
Ministerio de Economía y Finanzas Pub.	188.937	73.561	159.636	117.925	22.375
Organismos Internacionales	2.361	1.628	757	1.342	922
YPFB	329.541	341.536	633.548	95.046	177.853
Otras Exoneraciones	74.780	222.469	220.433	32.816	49.571

Variación Porcentual con Relación a Similar Periodo del Año Anterior					
Total	11,9	0,1	16,2	-45,6	25,3
Acuerdo Preferencial	23,8	-0,7	0,3	-29,2	32,1
Acuerdo Agropecuario N°2 (AAPAG-2)	-218	-52,7	35,1	-3,7	-314
Chile (ACE 22)	12	-9,7	-27,5	-30,5	8,2
Venezuela (ACEBOLVE)	68,8	-49,2	13,9	-32,0	
México (ACE 66)	23,8	8,1	1,1	-34,2	43,5
Mercosur (ACE 36)	30,3	-1,1	0,6	-27,1	34,6
Cuba (ACE 47)	629,2	-8,5	18,3	12,9	-22,8
Cuba/Chile (ARPAR4)	312	-56,6	-9,2	-26,1	105,0
Comunidad Andina	115	0,8	2,0	-34,4	26,0
Donaciones	455,1	-79,6	271,6	-54,1	-68,8
Exoneraciones	-16,9	7,6	57,9	-74,5	-3,1
Sector Diplomático	-1,7	35,9	-0,9	56,1	-81,8
Ministerio de Economía y Finanzas Públicas	7,1	-61,1	117,0	-26,1	-81,0
Organismos Internacionales	238,4	-31,1	-53,5	77,2	-31,3
YPFB	-35,2	3,6	85,5	-85,0	87,1
Otras Exoneraciones	128,7	197,5	-0,9	-85,1	51,1

Participación Porcentual					
Total	100,0	100,0	100,0	100,0	100,0
Acuerdo Preferencial	74,1	73,5	63,5	82,5	86,9
Acuerdo Agropecuario N°2 (AAPAG-2)	0,2	0,1	0,1	0,2	0,1
Chile (ACE 22)	2,1	1,9	1,2	1,5	1,3
Venezuela (ACEBOLVE)	0,0	0,0	0,0	0,0	
México (ACE 66)	3,2	3,4	3,0	3,6	4,1
Mercosur (ACE 36)	49,9	49,3	42,7	57,2	61,4
Cuba (ACE 47)	0,2	0,1	0,1	0,3	0,2
Cuba/Chile (ARPAR4)	0,0	0,0	0,0	0,0	0,0
Comunidad Andina	18,5	18,6	16,4	19,7	19,8
Donaciones	1,6	0,3	1,0	0,9	0,2
Exoneraciones	24,3	26,2	35,5	16,7	12,9
Sector Diplomático	0,3	0,4	0,3	0,9	0,1
Ministerio de Economía y Finanzas Pub.	7,6	3,0	5,5	7,5	1,1
Organismos Internacionales	0,1	0,1	0,0	0,1	0,0
YPFB	13,3	13,8	22,0	6,1	9,0
Otras Exoneraciones	3,0	9,0	7,6	2,1	2,5

La información comprende actualizaciones y modificaciones por enmiendas realizadas en las Declaraciones de Importación

RECAUDACIÓN LIBERADA SEGÚN IMPUESTO
Enero a Septiembre de 2016 - 2021 (p)

Impuesto	2016 Ene-Sep	2017 Ene-Sep	2018 Ene-Sep	2019 Ene-Sep	2020 Ene-Sep	2021 Ene-Sep
----------	--------------	--------------	--------------	--------------	--------------	--------------

Millones de bolivianos						
Total	2.212	2.476	2.479	2.882	1.569	1.967
GA	1.735	1.891	1.920	1.959	1.322	1.726
IVA	220	253	216	298	151	62
ICE	19	19	5	6	1	1
IEHD	239	313	338	619	95	178

Variación Porcentual con Relación a Similar Periodo del Año Anterior						
Total	-12,0	12,0	0,1	16,2	-45,6	25,3
GA	-1,1	9,0	1,5	2,0	-32,5	30,5
IVA	-26,8	15,3	-14,6	37,7	-49,5	-58,8
ICE	-77,1	1,2	-75,5	20,8	-77,8	-37,6
IEHD	-36,9	31,1	8,0	83,2	-84,7	87,1

Participación Porcentual						
Total	100,0	100,0	100,0	100,0	100,0	100,0
GA	78,4	76,4	77,4	68,0	84,3	87,8
IVA	9,9	10,2	8,7	10,3	9,6	3,2
ICE	0,8	0,8	0,2	0,2	0,1	0,0
IEHD	10,8	12,6	13,6	21,5	6,1	9,0

La recaudación liberada del pago de tributos al noveno mes de 2021 alcanza a 1.967 millones de bolivianos y se incrementa en 25,3%. La recaudación liberada según impuesto presenta los siguientes resultados; el GA aumenta en 30,5% y el IEHD en 87,1%, mientras que el IVA e ICE disminuyen en 58,8 y 37,6% respectivamente.

Según tributo se tiene la siguiente participación porcentual, el 87,8% corresponde al GA, el 9,0% al IEHD, el 3,2% al IVA y la participación del ICE es menor al 0,1%.

La recaudación liberada por trámites que se acogen a la desgravación arancelaria de acuerdos preferenciales crece en 32,1% y representa el 86,9% de la recaudación liberada, las Exoneraciones -del Sector Diplomático, Ministerio de Economía y Finanzas Públicas, Organismos Internacionales, YPFB y otras exoneraciones disminuyen en 3,1% y representan el 12,9% del total liberado y las Donaciones caen en 68,8% y tienen una representación de 0,2% del total de recaudación liberada entre enero y septiembre de 2021.

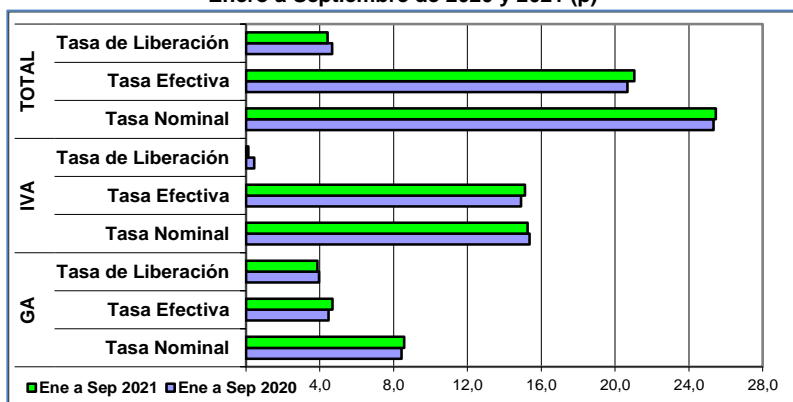
Dentro de los Acuerdos Preferenciales el ACE 36 referente al MERCOSUR representa el 61,4% del total de recaudaciones liberadas, seguida por los trámites acogidos a desgravación con la Comunidad Andina con el 19,8%, el ACE 66 referido al Acuerdo con México participa con el 4,1%, el ACE 22 Acuerdo con Chile alcanza al 1,3% y el resto de los acuerdos preferenciales representa menos del uno por ciento de la recaudación liberada al noveno mes de 2021.

Las exoneraciones de YPFB a septiembre de 2021 ascienden a 178 millones de bolivianos y se incrementa en 87,1% respecto a similar período de 2020 y representan el 9,0% del total de la recaudación liberada.

⁹ **Recaudación Liberada.** Es la recaudación que se deja de percibir debido al cumplimiento de acuerdos de desgravación arancelaria, como el Acuerdo de Complementación Económica N° 22 entre Bolivia y Chile (ACE 22); Acuerdo de Complementación Económica N° 66 entre Bolivia y México (ACE 66) a partir del 7 de junio de 2010; Acuerdo de Complementación Económica N° 36 entre Bolivia y MERCOSUR (ACE 36); Acuerdo de Complementación Económica N° 47 entre Bolivia y Cuba (ACE 47); Desgravación arancelaria a las importaciones de bienes originarios de la Comunidad Andina de Naciones (CAN) ; Acuerdo N° 2 de Alcance Parcial para la liberación y expansión del comercio intra regional de semillas entre Argentina, Bolivia, Brasil, Chile, Colombia, Paraguay, Perú y Uruguay-, con el 100% de preferencia arancelaria (AAPAG-2); y el Acuerdo Regional N° 4 Preferencia Arancelaria Regional -PAR 4- entre Argentina, Bolivia, Brasil, Chile, Colombia, Cuba, Ecuador, México, Paraguay, Perú, Uruguay y Venezuela. Actualmente éste Acuerdo se aplica a las importaciones de Bolivia con Chile y Cuba con el 12% de preferencia arancelaria otorgada por el país (AR PAR4); Acuerdo de Complementación Económica con Venezuela (ACEBOLVE); y la determinación de liberaciones impositivas autorizadas por el Ministerio de Economía y Finanzas Públicas, como las donaciones y las exoneraciones referentes a material monetario, bienes de uso militar y material bélico, material publicitario y otros.

Indicadores de Recaudación por Importaciones ¹⁰

Tasa Efectiva, Tasa de Liberación y Tasa Nominal del GA, IVA y Total
Enero a Septiembre de 2020 y 2021 (p)



La tasa efectiva de las recaudaciones por importación de mercaderías, a nivel general al noveno mes de 2021 registra incremento de 0,37 puntos porcentuales, es decir, la tasa efectiva de 20,68% registrada entre enero y septiembre de 2020, aumenta a 21,05% en similar período de 2021. La tasa efectiva del IVA aumenta en 0,21 puntos porcentuales, la tasa del GA crece en 0,21 puntos porcentuales y el IEHD presenta crecimiento de 0,02 puntos porcentuales. Por el contrario, la tasa efectiva del ICE cae en 0,08 puntos porcentuales.

La tasa de liberación del GA es de 3,88%, del IVA es 0,14% y del IEHD es 0,40%, aspecto que determina disminución en 0,08 puntos porcentuales en el GA y 0,31 puntos porcentuales en el IVA, mientras que el IEHD registra incremento de 0,14 puntos porcentuales y la tasa de liberación del ICE no registra variación respecto a similar período de la gestión 2020.

La tasa nominal de las recaudaciones aduaneras a nivel general es de 25,47%. El GA registró una tasa de 8,57%, el IVA 15,26%, el ICE 1,15% y el IEHD 0,48%. La tasa nominal del IEHD crece en 0,17 puntos porcentuales y la tasa nominal del GA crece en 0,14 puntos porcentuales. Por el contrario, la tasa nominal del IVA e ICE decrece en 0,10 y 0,08 puntos porcentuales, respectivamente.

TASA EFECTIVA SEGÚN IMPUESTO

Enero a Septiembre de 2016 - 2021 (p)

Tipo de Impuesto	2016 Ene-Sep	2017 Ene-Sep	2018 Ene-Sep	2019 Ene-Sep	2020 Ene-Sep	2021 Ene-Sep
Porcentaje						
Total	20,90	21,19	21,08	21,33	20,68	21,05
GA	4,70	4,80	4,53	5,03	4,48	4,69
IVA	14,65	14,86	14,88	15,03	14,91	15,13
ICE	1,51	1,48	1,61	1,21	1,22	1,15
IEHD	0,05	0,05	0,06	0,05	0,06	0,08

Variación Absoluta

Total	-0,87	0,29	-0,11	0,25	-0,65	0,37
GA	-0,02	0,10	-0,28	0,51	-0,55	0,21
IVA	-0,76	0,22	0,01	0,16	-0,12	0,21
ICE	-0,09	-0,03	0,14	-0,41	0,01	-0,08
IEHD	0,01	0,00	0,01	-0,01	0,01	0,02

TASA DE LIBERACIÓN SEGÚN IMPUESTO

Enero a Septiembre de 2016 - 2021 (p)

Tipo de Impuesto	2016 Ene-Sep	2017 Ene-Sep	2018 Ene-Sep	2019 Ene-Sep	2020 Ene-Sep	2021 Ene-Sep
Porcentaje						
Total	4,81	5,06	5,02	5,68	4,67	4,42
GA	3,88	3,86	3,82	3,86	3,96	3,88
IVA	0,48	0,52	0,45	0,59	0,45	0,14
ICE	0,04	0,04	0,01	0,01	0,00	0,00
IEHD	0,41	0,64	0,74	1,22	0,26	0,40

Variación Absoluta

Total	-0,26	0,25	-0,03	0,66	-1,02	-0,25
GA	0,34	-0,02	-0,04	0,04	0,09	-0,08
IVA	-0,12	0,04	-0,07	0,14	-0,14	-0,31
ICE	-0,12	0,00	-0,03	0,00	-0,01	0,00
IEHD	-0,35	0,23	0,10	0,48	-0,97	0,14

TASA NOMINAL SEGÚN IMPUESTO

Enero a Septiembre de 2016 - 2021 (p)

Tipo de Impuesto	2016 Ene-Sep	2017 Ene-Sep	2018 Ene-Sep	2019 Ene-Sep	2020 Ene-Sep	2021 Ene-Sep
Porcentaje						
Total	25,71	26,25	26,10	27,01	25,34	25,47
GA	8,57	8,66	8,35	8,89	8,44	8,57
IVA	15,13	15,38	15,33	15,62	15,36	15,26
ICE	1,55	1,51	1,62	1,22	1,23	1,15
IEHD	0,46	0,69	0,80	1,28	0,32	0,48

Variación Absoluta

Total	-1,13	0,54	-0,14	0,91	-1,67	0,13
GA	0,32	0,09	-0,32	0,55	-0,46	0,14
IVA	-0,89	0,25	-0,05	0,29	-0,26	-0,10
ICE	-0,21	-0,03	0,11	-0,40	0,01	-0,08
IEHD	-0,34	0,23	0,12	0,47	-0,96	0,17

¹⁰ Indicadores relacionados a la recaudación por importaciones:

Tasa Efectiva: Muestra el porcentaje que representa la recaudación aduanera respecto del valor CIF de Importación.

$$\text{Tasa Efectiva} = \frac{\text{Recaudación pagada}}{\text{Importación}} * 100$$

Tasa de Liberación: Muestra el porcentaje que representa la recaudación liberada del pago de tributos respecto del valor CIF de importación.

$$\text{Tasa de Liberación} = \frac{\text{Recaudación liberada}}{\text{Importación}} * 100$$

Tasa Nominal: Muestra el porcentaje que representa la recaudación potencial respecto del valor CIF de Importación.

$$\text{Tasa Nominal} = \text{Tasa Efectiva} + \text{Tasa de liberación}$$

NOTA METODOLÓGICA: La información de recaudaciones por importaciones esta compilada bajo el criterio de fecha de pago.

Consultas a: ADUANA NACIONAL – Unidad de Planificación, Estadísticas y Control de Gestión
Av. 20 de Octubre N° 2038 Teléfono 2128008 interno 1051 e-mail: gchavez@aduana.gob.bo