

## Recaudación Total <sup>1</sup> para el Tesoro General de la Nación

En el periodo enero a agosto de 2021 la recaudación total por importación de mercancías alcanza a 8.307 millones de bolivianos y crece en 36,6% con relación a similar período de la gestión 2020, la variación absoluta entre la recaudación aduanera registrada entre enero y agosto de 2020 alcanza a 2.226 millones de bolivianos.

No se presenta información de recaudación extraordinaria debido a que no se implementó programa eventual de regularización impositiva, por tanto, la recaudación total es igual a la recaudación ordinaria.

RECAUDACIÓN TOTAL, Enero a Agosto de 2016 - 2021 (p)

Recaudación	2016 Ene-Ago	2017 Ene-Ago	2018 Ene-Ago	2019 Ene-Ago	2020 Ene-Ago	2021 Ene-Ago
<b>Millones de bolivianos</b>						
Recaudación Total	8.195,2	9.207,4	9.500,8	9.653,6	6.080,5	8.306,5
Recaudación Ordinaria	8.195,1	9.207,4	9.500,8	9.653,6	6.080,5	8.306,5
Recaudación Extraordinaria	0,1					
<b>Variación Porcentual con Relación a Similar Período del Año Anterior</b>						
Recaudación Total	-13,8	12,4	3,2	1,6	-37,0	36,6
Recaudación Ordinaria	-13,7	12,4	3,2	1,6	-37,0	36,6
Recaudación Extraordinaria	-97,2					

## Recaudación Ordinaria <sup>2</sup>

RECAUDACIÓN ORDINARIA SEGÚN IMPUESTO

Enero a Agosto de 2016 - 2021 (p)

Impuesto	2016 Ene-Ago	2017 Ene-Ago	2018 Ene-Ago	2019 Ene-Ago	2020 Ene-Ago	2021 Ene-Ago
<b>Millones de bolivianos</b>						
Total	8.195,1	9.207,4	9.500,8	9.653,6	6.080,5	8.306,5
GA	1.841,2	2.090,1	2.046,6	2.270,1	1.328,4	1.827,8
IVA	5.743,5	6.449,6	6.695,8	6.813,7	4.372,7	6.003,1
ICE	590,7	647,0	732,4	545,7	361,9	442,3
IEHD	19,7	20,7	26,0	24,1	17,5	33,4

La recaudación ordinaria según impuesto registra el siguiente comportamiento: la recaudación del **Gravamen Arancelario (GA)** se incrementa en 37,6%, el **Impuesto al Valor Agregado (IVA)** crece en 37,3%, el **Impuesto al Consumo Específico (ICE)** aumenta en 22,2% y el **Impuesto Especial a los Hidrocarburos y Derivados (IEHD)** registra incremento de 91,0%.

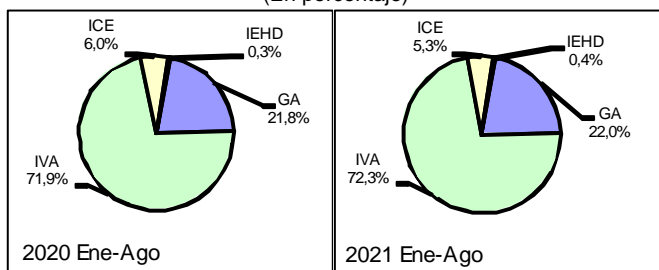
La participación porcentual por impuesto respecto al total recaudado, registra los siguientes cambios: el GA aumenta su participación de 21,8% registrado entre enero y agosto de 2020 a una tasa de 22,0% en similar período de 2021, el IVA incrementa su participación de 71,9% registrado entre enero y agosto de 2020 a una tasa de 72,3% en similar período de la gestión 2021, la tasa de participación del ICE disminuye de 6,0% registrado entre enero y agosto de 2020 a una tasa de 5,3% en similar período de la gestión 2021 y la tasa de participación del IEHD incrementa su participación de 0,3% registrado entre enero y agosto de 2020 a una tasa de 0,4% alcanzada en similar período de 2021.

La recaudación ordinaria en efectivo crece en 25,6% y la recaudación ordinaria en valores aumenta en 224,1%. En el período de análisis, la recaudación en efectivo representa el 86,8% y la recaudación en valores genera el 13,2% del total recaudado.

<b>Variación Porcentual con Relación a Similar Período del Año Anterior</b>						
Total	-13,7	12,4	3,2	1,6	-37,0	36,6
GA	-10,6	13,5	-2,1	10,9	-41,5	37,6
IVA	-14,6	12,3	3,8	1,8	-35,8	37,3
ICE	-14,9	9,5	13,2	-25,5	-33,7	22,2
IEHD	5,8	5,1	25,7	-7,4	-27,4	91,0

<b>Participación Porcentual</b>						
Total	100,0	100,0	100,0	100,0	100,0	100,0
GA	22,5	22,7	21,5	23,5	21,8	22,0
IVA	70,1	70,0	70,5	70,6	71,9	72,3
ICE	7,2	7,0	7,7	5,7	6,0	5,3
IEHD	0,2	0,2	0,3	0,2	0,3	0,4

Participación en la Recaudación Ordinaria por Impuesto  
Enero a Agosto de 2020 y 2021 (p)  
(En porcentaje)



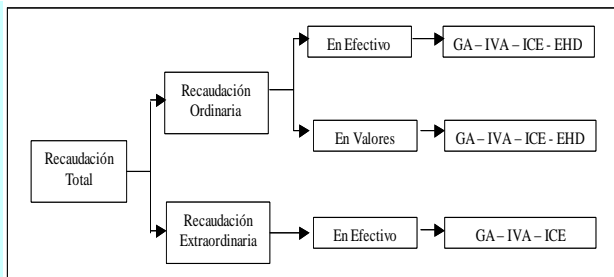
RECAUDACIÓN ORDINARIA SEGUN TIPO DE PAGO

Enero a Agosto de 2016 - 2021 (p)

Recaudación	2016 Ene-Ago	2017 Ene-Ago	2018 Ene-Ago	2019 Ene-Ago	2020 Ene-Ago	2021 Ene-Ago
<b>Millones de bolivianos</b>						
Recaudación Ordinaria	8.195,1	9.207,4	9.500,8	9.653,6	6.080,5	8.306,5
Recaudación en Efectivo	7.803,6	8.629,4	8.717,5	8.371,7	5.742,2	7.209,9
Recaudación en Valores	391,4	578,0	783,3	1.281,9	338,3	1.096,6
<b>Variación Porcentual con Relación a Similar Período del Año Anterior</b>						
Recaudación Ordinaria	-13,7	12,4	3,2	1,6	-37,0	36,6
Recaudación en Efectivo	-11,3	10,6	1,0	-4,0	-31,4	25,6
Recaudación en Valores	-44,6	47,7	35,5	63,7	-73,6	224,1
<b>Participación Porcentual</b>						
Recaudación Ordinaria	100,0	100,0	100,0	100,0	100,0	100,0
Recaudación en Efectivo	95,2	93,7	91,8	86,7	94,4	86,8
Recaudación en Valores	4,8	6,3	8,2	13,3	5,6	13,2

<sup>1</sup> **Recaudación Total**, es la recaudación obtenida del pago de tributos por importaciones regulares de mercancías y la recaudación obtenida a partir de la implementación de programas eventuales de regularización impositiva. Se cuantifica para los siguientes tipos de tributos: Gravamen Arancelario (GA), Impuesto al Valor Agregado (IVA), Impuesto al Consumo Específico (ICE) e Impuesto Especial a los Hidrocarburos y Derivados (IEHD).

<sup>2</sup> **Recaudación Ordinaria**, es la recaudación obtenida del pago de tributos por importaciones regulares de mercancías, cuantificadas según tipo de impuesto y tipo de pago, es decir, pagados en efectivo ó pagados mediante la presentación certificados valorados.

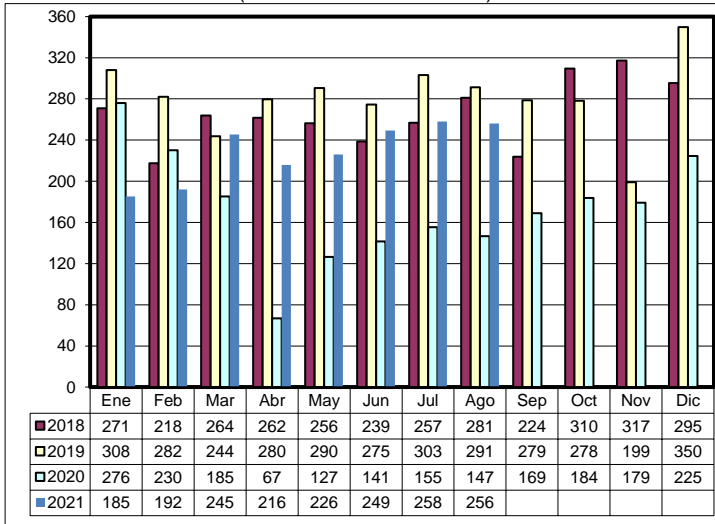


## Recaudaciones por Importación

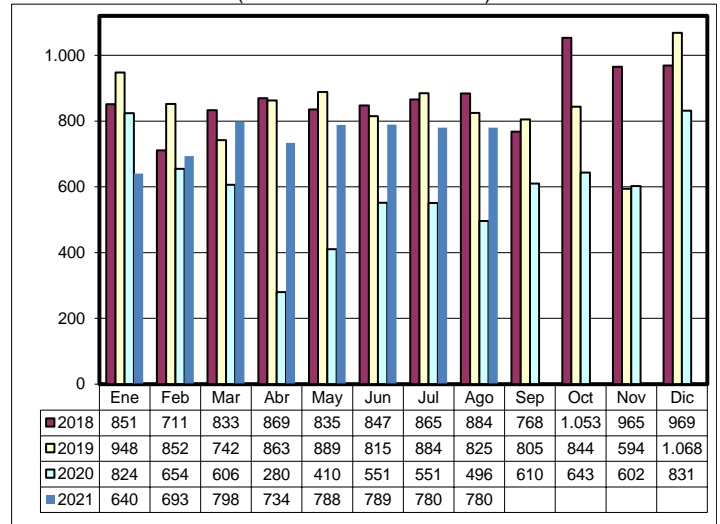
**Recaudación Total Según Año y Mes, Enero de 2018 – Agosto de 2021 (p)**  
(En millones de bolivianos)



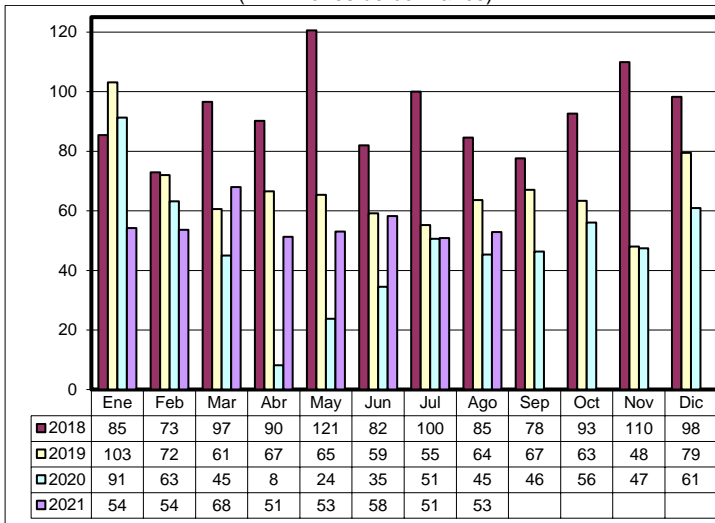
**Recaudación Ordinaria del GA, Enero de 2018 – Agosto de 2021 (p)**  
(En millones de bolivianos)



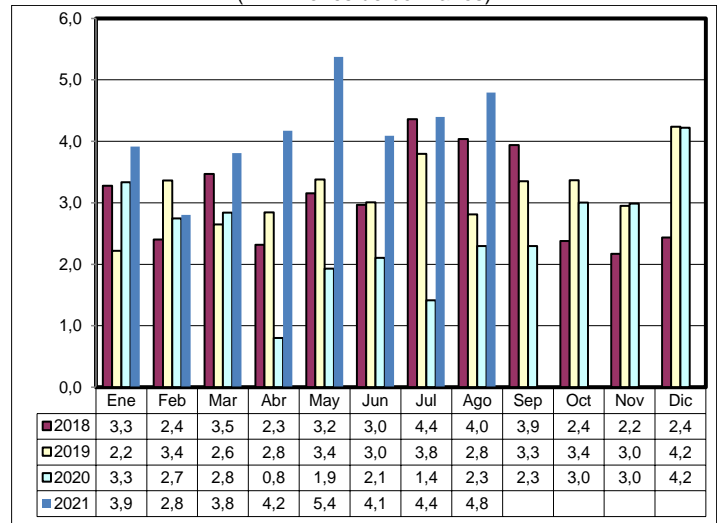
**Recaudación Ordinaria del IVA, Enero de 2018 – Agosto de 2021 (p)**  
(En millones de bolivianos)



**Recaudación Ordinaria del ICE, Enero de 2018 – Agosto de 2021 (p)**  
(En millones de bolivianos)

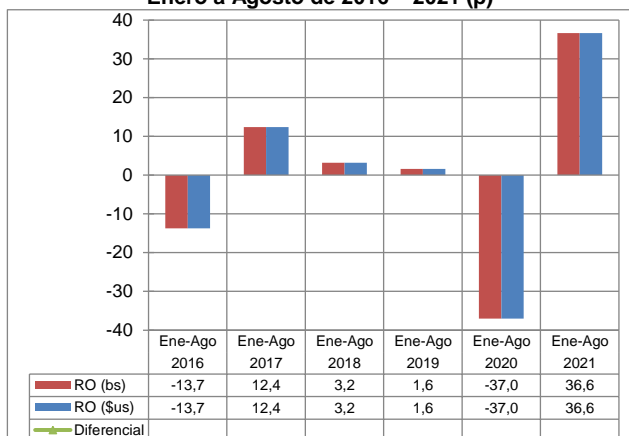


**Recaudación Ordinaria de IEHD, Enero de 2018 – Agosto de 2021 (p)**  
(En millones de bolivianos)



## Recaudación Total en dólares americanos <sup>3</sup>

**Variación Porcentual de la Recaudación Ordinaria en bolivianos y dólares americanos Enero a Agosto de 2016 – 2021 (p)**



**RECAUDACIÓN TOTAL, Enero a Agosto de 2016 - 2021 (p)**

Recaudación	2016 Ene-Ago	2017 Ene-Ago	2018 Ene-Ago	2019 Ene-Ago	2020 Ene-Ago	2021 Ene-Ago
<b>Millones de dólares americanos</b>						
Recaudación Total	1.177,5	1.322,9	1.365,1	1.387,0	873,6	1.193,5
Recaudación Ordinaria	1.177,5	1.322,9	1.365,1	1.387,0	873,6	1.193,5
Recaudación Extraordinaria	0,0					
<b>Variación Porcentual con Relación a Similar Periodo del Año Anterior</b>						
Recaudación Total	-13,8	12,4	3,2	1,6	-37,0	36,6
Recaudación Ordinaria	-13,7	12,4	3,2	1,6	-37,0	36,6
Recaudación Extraordinaria	-97,2					

La recaudación ordinaria en bolivianos registra incremento de 36,6% y la **recaudación ordinaria expresada en dólares americanos aumenta también en 36,6%**, debido a que el tipo de cambio se mantiene constante desde noviembre de 2011 a julio de 2021.

Entre enero y agosto de 2021 la **recaudación ordinaria alcanza a 1.193 millones de dólares**, es decir 320 millones de dólares más que el monto registrado en similar período de la gestión 2020.

La gráfica muestra la variación de la recaudación ordinaria en bolivianos y en dólares americanos en el periodo 2016 - 2021.

## Recaudación Extraordinaria <sup>4</sup>

Mediante Decreto Supremo 25575 y Decreto Supremo 25801 se efectuó entre el 05/11/1999 al 31/08/2000 el primer Programa de Regularización del periodo 2000 al 2021, posteriormente mediante Ley 2152 y en el periodo 23/11/2000 al 28/02/2001 se realizó un segundo programa.

Mediante Ley 2332 del 08/02/2002 al 09/09/2002 se efectuó un tercer programa. En la gestión 2003 se inició el programa de más larga duración a partir de la Ley 2492, Decreto Supremo 27352, Ley 2647 y Decreto Supremo 27627, este programa se realizó en el periodo 08/09/2003 al 30/09/2005, el mismo que comprendía la regularización de vehículos y otras mercancías que habían ingresado ilegalmente. En la gestión 2006 no se implementó ningún programa eventual de regularización.

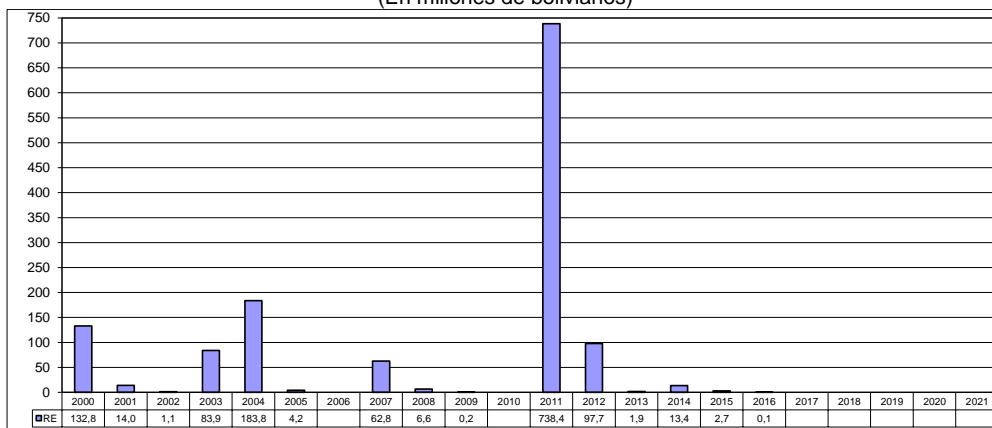
Mediante Ley 3467 de 12/09/2006 y reglamentada por el Decreto Supremo 28963 de 06/12/2006 se efectuó un nuevo programa a partir de enero de 2007 hasta febrero de 2009.

La Ley 133 de 08/06/2011 implementa a partir de julio de 2011 el Programa de Saneamiento Legal de Vehículos Automotores. En la primera etapa de la implementación de julio a diciembre de 2011 la recaudación extraordinaria ascendió a 738,4 millones de bolivianos por la nacionalización de 67.197 vehículos automotores, constituyéndose en la recaudación extraordinaria más alta alcanzada del periodo de análisis. A partir del mes de enero de 2012 se pone en vigencia la segunda etapa de la Ley 133, habiéndose regularizado en la gestión 2012, un total de 14.378 remolques y semirremolques y 776 vehículos automotores. Así también, se registró recaudación de 42 millones de bolivianos por la nacionalización de remolques y 55,6 millones de bolivianos de trámites pendientes de regularización.

Concluye el Programa de Regularización en el 2013 y se nacionalizaron 115 remolques y se registró recaudación extraordinaria de 1.877 mil bolivianos.

En julio de 2014 se inicia el Programa de Regularización de Tractores y Maquinaria Agrícola, habiéndose regularizado a diciembre de 2014 un total de 2.520 unidades con una recaudación de 13,4 millones de bolivianos. Se recaudó 2,7 millones de bolivianos en el 2015, de los mismos las recaudaciones por IVA representan el 96,9% y fueron ejecutados en siete aduanas, la aduana Interior Santa Cruz concentra el 81,3% de la recaudación extraordinaria.

**Recaudación Extraordinaria (RE), 2000 – 2021**  
(En millones de bolivianos)



Entre enero a julio de 2016, se registró una recaudación de 73.977 bolivianos generada en la aduana Zona Franca Comercial Santa Cruz, Interior Santa Cruz e interior Cochabamba, por pagos diferidos del Programa de Regularización, en agosto de 2016 el Programa concluyó.

En el periodo 2017 - 2021 no se implementaron programas eventuales de regularización de adeudos tributarios, por tanto no existe información de recaudación extraordinaria. El gráfico muestra el comportamiento de la recaudación extraordinaria en el periodo 2000 al 2021.

<sup>3</sup> **Recaudación Total en dólares americanos**, considera el tipo de cambio oficial de venta del dólar americano proporcionado por el Banco Central de Bolivia, vigente a la fecha de aceptación de la declaración de mercancías y que la ANB actualiza semanalmente.

<sup>4</sup> **Recaudación Extraordinaria**, es la recaudación obtenida por el pago de tributos a partir de la implementación de programas de regularización impositiva.

## Recaudación Ordinaria según Departamento <sup>5</sup>

### RECAUDACIÓN ORDINARIA SEGÚN DEPARTAMENTO Enero a Agosto de 2016 - 2021 (p)

Departamento	2016 Ene-Ago	2017 Ene-Ago	2018 Ene-Ago	2019 Ene-Ago	2020 Ene-Ago	2021 Ene-Ago
<b>Miles de bolivianos</b>						
Total	8.195.085	9.207.417	9.500.789	9.653.566	6.080.487	8.306.506
Chuquisaca	28.080	21.728	76.375	20.419	10.737	13.316
La Paz	2.320.493	2.384.510	2.193.221	2.435.666	1.539.727	2.078.895
Oruro	1.071.168	1.594.781	1.806.368	1.717.568	1.028.247	1.488.288
Cochabamba	728.711	717.223	896.061	881.881	542.486	718.459
Potosí	129.072	145.485	163.350	183.318	164.040	170.909
Tarija	322.712	519.989	617.878	566.027	289.144	547.171
Santa Cruz	3.581.221	3.814.931	3.738.128	3.835.111	2.493.129	3.279.249
Beni	9.208	5.229	3.828	8.923	11.934	6.015
Pando	4.422	3.540	5.579	4.653	1.043	4.204

#### Variación Porcentual con Relación a Similar Periodo del Año Anterior

Total	-13,7	12,4	3,2	1,6	-37,0	36,6
Chuquisaca	-20,6	-22,6	251,5	-73,3	-47,4	24,0
La Paz	-9,2	2,8	-8,0	11,1	-36,8	35,0
Oruro	17,1	48,9	13,3	-4,9	-40,1	44,7
Cochabamba	-17,6	-1,6	24,9	-1,6	-38,5	32,4
Potosí	-4,9	12,7	12,3	12,2	-10,5	4,2
Tarija	-42,1	61,1	18,8	-8,4	-48,9	89,2
Santa Cruz	-18,7	6,5	-2,0	2,6	-35,0	31,5
Beni	3,6	-43,2	-26,8	133,1	33,8	-49,6
Pando	195,3	-19,9	57,6	-16,6	-77,6	303,0

#### Participación Porcentual

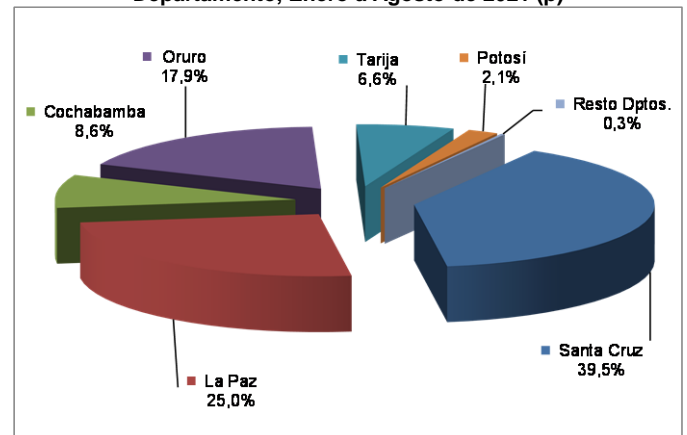
Total	100,0	100,0	100,0	100,0	100,0	100,0
Chuquisaca	0,3	0,2	0,8	0,2	0,2	0,2
La Paz	28,3	25,9	23,1	25,2	25,3	25,0
Oruro	13,1	17,3	19,0	17,8	16,9	17,9
Cochabamba	8,9	7,8	9,4	9,1	8,9	8,6
Potosí	1,6	1,6	1,7	1,9	2,7	2,1
Tarija	3,9	5,6	6,5	5,9	4,8	6,6
Santa Cruz	43,7	41,4	39,3	39,7	41,0	39,5
Beni	0,1	0,1	0,0	0,1	0,2	0,1
Pando	0,1	0,0	0,1	0,0	0,0	0,1

La información corresponde a la recaudación por importación según aduana de pago y no se refiere a la residencia del importador

La recaudación ordinaria según departamento presenta al mes de agosto de 2021 el siguiente comportamiento: Pando registra incremento en el pago de tributos en 303,0%, Tarija en 89,2%, Oruro en 44,7%, La Paz en 35,0%, Cochabamba en 32,4%, Santa Cruz en 31,5%, Chuquisaca en 24,0% y Potosí aumenta en 4,2%, mientras Beni registra disminución en la recaudación en 49,6%.

**El departamento de Santa Cruz recauda el 39,5% del total de las recaudaciones ordinarias**, La Paz el 25,0%, Oruro 17,9%, Cochabamba 8,6%, Tarija 6,6% y Potosí el 2,1%, concentrando estos seis departamentos el 99,7% de la recaudación ordinaria al octavo mes de 2021. Las aduanas que se encuentran en los departamentos de Chuquisaca, Beni y Pando concentran solamente el 0,3% de las recaudaciones ordinarias.

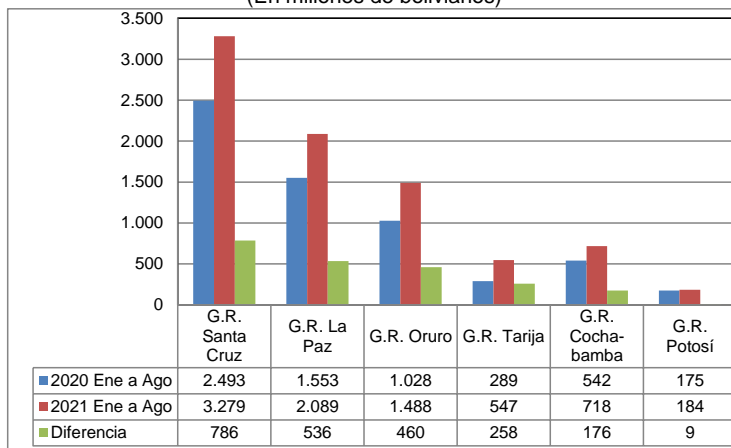
#### Participación Porcentual de la Recaudación Ordinaria según Departamento, Enero a Agosto de 2021 (p)



## Recaudación Ordinaria según Gerencia Regional <sup>6</sup> y Aduana

### Recaudación Ordinaria y Diferencia Absoluta Según Gerencia Regional Enero a Agosto de 2020 y 2021 (p)

(En millones de bolivianos)



La recaudación según Gerencia Regional presenta el siguiente comportamiento: Tarija crece en 89,2%, Oruro en 44,7%, La Paz en 34,5%, Cochabamba en 32,4%, Santa Cruz en 31,5% y la Gerencia Potosí aumenta en 5,4%. Las gerencias de Tarija y Oruro presentan variación porcentual mayor al promedio general que alcanza a 36,6%, el resto de las gerencias tiene variación porcentual menor respecto al promedio general.

**La Gerencia Santa Cruz concentra el 39,5% de la recaudación** registrada entre enero y agosto de 2021, La Paz representa el 25,2% y Oruro el 17,6%, representando las tres gerencias el 82,5% de la recaudación.

La diferencia de 2.226 millones de bolivianos registrada entre la recaudación obtenida a agosto de 2021 respecto a la recaudación de similar período de 2020, según Gerencia Regional muestra los siguientes resultados: Santa Cruz aumenta en 786 millones de bolivianos, La Paz en 536 millones de bolivianos, Oruro en 460 millones de bolivianos, Tarija crece en 258 millones de bolivianos, Cochabamba en 176 millones de bolivianos y la Gerencia de Potosí incrementa la recaudación en 9 millones de bolivianos.

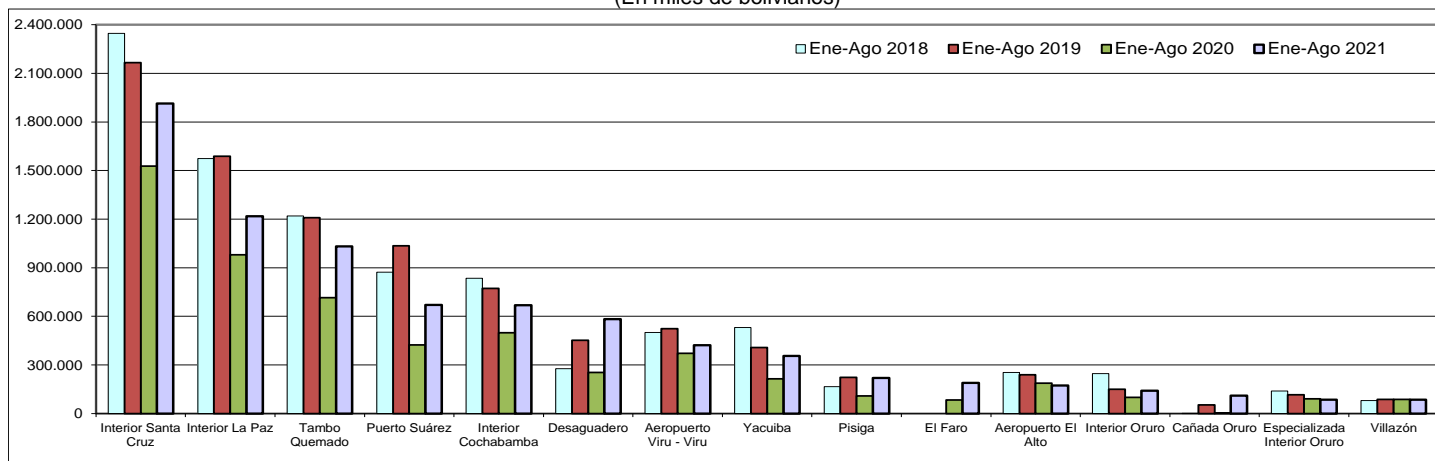
<sup>5</sup> La Recaudación según Departamento, es aquella obtenida a partir de la agregación de la recaudación según aduana de pago en el ámbito geográfico departamental, la cual no considera la residencia del importador.

<sup>6</sup> La Recaudación según Gerencia Regional, es aquella obtenida a partir de la agregación de la recaudación según aduana de pago en el ámbito administrativo de la Aduana Nacional, la cual no considera la residencia del importador.



## Recaudaciones por Importación

Recaudación Ordinaria Según Principal Administración Aduanera, Enero a Agosto de 2018 – 2021 (p)  
(En miles de bolivianos)



No se considera en el análisis el desempeño de las zonas francas comerciales, debido a que estas aduanas fueron cerradas en el 2017 y a la fecha solo realizan regularizaciones de trámites pasados.

En la Gerencia Tarija registran incremento en la recaudación Cañada Oruro en 2,673,5%, Yacuiba en 65,9%, Bermejo 68,5% e Interior Tarija en 74,3%, mientras que la aduana Especializada Interior Tarija decrece en 50,6%.

La Gerencia Oruro presenta incremento en las aduanas de: Pisiga en 101,6%, Tambo Quemado en 44,1% e Interior Oruro en 41,8%, mientras que Zona Franca Industrial Oruro disminuye la recaudación en 27,9% y Especializada Interior Oruro cae en 5,8%.

Se presenta aumento en la recaudación en la Gerencia La Paz en las aduanas de: Cobija en 304,8%, Desaguadero en 129,4%, Zona Franca, Comercial e Industrial Cobija en 118,7%, Zona Franca Industrial Patacamaya en 101,9% e Interior La Paz en 24,4%. Por el contrario disminuyen la recaudación la aduana de: Charaña en 93,2%, Postal La Paz cae en 49,7%, Guayaramerín disminuye en 49,6%, Aeropuerto El Alto decrece en 7,6% y Especializada Interior Oruro en 2,0%. Zona Franca Industrial El Alto registra disminución en la recaudación debido a su cierre a partir del mes de julio de la presente gestión.

La Gerencia Cochabamba presenta incremento en la recaudación en: Interior Cochabamba en 34,2% y Aeropuerto Cochabamba en 24,3%, mientras que Postal Cochabamba disminuye la recaudación en 67,7% y Especializada Interior Cochabamba cae en 1,9%.

La Gerencia Santa Cruz registra crecimiento en las aduanas de: Zona Franca Industrial Santa Cruz en 902,2%, Zona Franca Industrial Winner en 494,1%, San Matías en 143,9%, El Faro en 127,4%, Puerto Suárez en 58,6%, Interior Santa Cruz en 25,4%, Arroyo Concepción en 22,3% y Aeropuerto Viru Viru en 13,9%. Por el contrario, registran caída en la recaudación Postal Santa Cruz en 87,4%, Puerto Jennefer en 64,1% y Especializada Interior Santa Cruz en 12,1%.

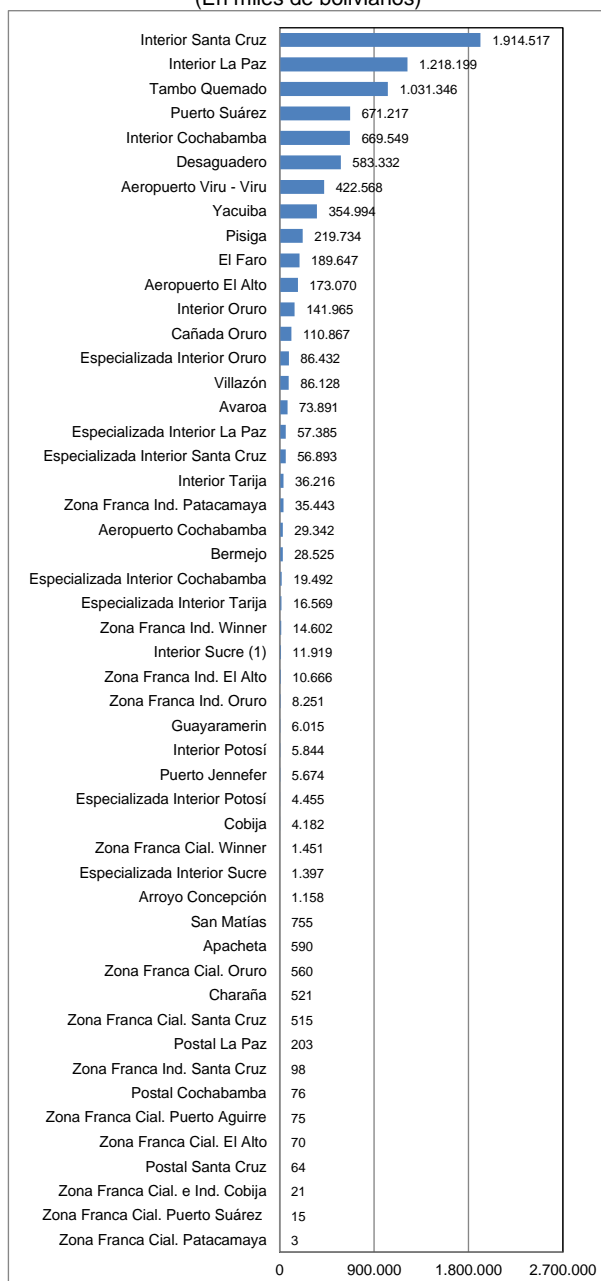
Presentan incremento en la recaudación en la Gerencia Potosí la aduana Interior Potosí en 73,7%, Especializada Interior Potosí en 52,9%, Interior Sucre en 45,9% y Avaroa en 5,2%, mientras que registran disminución las aduanas de Villazón en 1,6% y Especializada Interior Sucre en 45,6%.

**Quince aduanas concentran el 94,8% de la recaudación ordinaria registrada al octavo mes de 2021**, según orden de importancia son: **Interior Santa Cruz** que recauda 23,0%, **Interior La Paz** el 14,7%, **Tambo Quemado** 12,4%, **Puerto Suárez** 8,1%, **Interior Cochabamba** el 8,1%, **Desaguadero** 7,0%, **Aeropuerto Viru Viru** 5,1%, **Yacuiba** 4,3%, **Pisiga** 2,6%, **El Faro** 2,3%, **Aeropuerto El Alto** 2,1%, **Interior Oruro** 1,7%, **Cañada Oruro** 1,3%, **Especializada Interior Oruro** 1,0% y **Villazón** con el 0,9%.

A partir del 22 de junio de 2021 las aduanas Especializadas han dejado de realizar operaciones, aspecto que explica las variaciones negativas que registran al mes de agosto de 2021.

A agosto de 2021, de las 50 administraciones de aduana que registraron información de recaudación aduanera, 31 presentan tasa de variación positiva, 18 registran tasa de variación negativa y una aduana no presenta variación porque en similar período de 2020 no registraron recaudación.

Recaudación Ordinaria según Administración Aduanera  
Enero a Agosto de 2021 (p)  
(En miles de bolivianos)



## Recaudación Ordinaria según Tipo de Aduana <sup>7</sup>

RECAUDACIÓN ORDINARIA SEGÚN TIPO DE ADMINISTRACIÓN ADUANERA  
Enero a Agosto de 2016 - 2021 (p)

Tipo de Administración	2016 Ene-Ago	2017 Ene-Ago	2018 Ene-Ago	2019 Ene-Ago	2020 Ene-Ago	2021 Ene-Ago
<b>Miles de bolivianos</b>						
<b>Total</b>	<b>8.195.085</b>	<b>9.207.417</b>	<b>9.500.789</b>	<b>9.653.566</b>	<b>6.080.487</b>	<b>8.306.506</b>
<b>Aduana Interior</b>	<b>4.023.281</b>	<b>4.521.031</b>	<b>5.156.181</b>	<b>4.744.228</b>	<b>3.137.594</b>	<b>3.998.210</b>
Grande	3.684.628	4.128.786	4.755.991	4.527.723	3.005.172	3.802.266
Mediana	284.103	353.816	308.010	180.534	120.888	178.181
Pequeña	54.551	38.429	92.180	35.970	11.533	17.764
<b>Aduana de Frontera</b>	<b>2.047.832</b>	<b>2.997.053</b>	<b>3.259.135</b>	<b>3.599.149</b>	<b>2.016.003</b>	<b>3.368.577</b>
Occidente	1.067.124	1.617.406	1.823.234	2.059.616	1.156.884	1.909.415
Oriente	726.208	921.306	879.666	1.046.581	536.712	878.648
Sur	254.499	458.341	556.236	492.952	322.407	580.514
<b>Aduana Especializada</b>			<b>140.068</b>	<b>415.664</b>	<b>273.922</b>	<b>242.624</b>
<b>Zona Franca</b>	<b>1.327.164</b>	<b>905.396</b>	<b>128.072</b>	<b>94.861</b>	<b>69.905</b>	<b>71.771</b>
Zona Franca Comercial	1.167.530	758.676	11.691	7.628	3.771	2.712
Zona Franca Industrial	159.634	146.720	116.381	87.233	66.134	69.060
<b>Aeropuerto</b>	<b>793.773</b>	<b>780.937</b>	<b>815.091</b>	<b>797.209</b>	<b>581.915</b>	<b>624.981</b>
<b>Aduana Postal</b>	<b>3.035</b>	<b>3.001</b>	<b>2.241</b>	<b>2.455</b>	<b>1.148</b>	<b>344</b>

Variación Porcentual con Relación a Similar Periodo del Año Anterior

<b>Total</b>	<b>-13,7</b>	<b>12,4</b>	<b>3,2</b>	<b>1,6</b>	<b>-37,0</b>	<b>36,6</b>
<b>Aduana Interior</b>	<b>-10,2</b>	<b>12,4</b>	<b>14,0</b>	<b>-8,0</b>	<b>-33,9</b>	<b>27,4</b>
Grande	-11,9	12,1	15,2	-4,8	-33,6	26,5
Mediana	16,9	24,5	-12,9	-41,4	-33,0	47,4
Pequeña	-1,1	-29,6	139,9	-61,0	-67,9	54,0
<b>Aduana de Frontera</b>	<b>-5,4</b>	<b>46,4</b>	<b>8,7</b>	<b>10,4</b>	<b>-44,0</b>	<b>67,1</b>
Occidente	21,6	51,6	12,7	13,0	-43,8	65,0
Oriente	-9,3	26,9	-4,5	19,0	-48,7	63,7
Sur	-47,6	80,1	21,4	-11,4	-34,6	80,1
<b>Aduana Especializada</b>				<b>196,8</b>	<b>-34,1</b>	<b>-11,4</b>
<b>Zona Franca</b>	<b>-31,7</b>	<b>-31,8</b>	<b>-85,9</b>	<b>-25,9</b>	<b>-26,3</b>	<b>2,7</b>
Zona Franca Comercial	-23,3	-35,0	-98,5	-34,8	-50,6	-28,1
Zona Franca Industrial	-61,9	-8,1	-20,7	-25,0	-24,2	4,4
<b>Aeropuerto</b>	<b>-12,8</b>	<b>-1,6</b>	<b>4,4</b>	<b>-2,2</b>	<b>-27,0</b>	<b>7,4</b>
<b>Aduana Postal</b>	<b>-11,9</b>	<b>-1,1</b>	<b>-25,3</b>	<b>9,5</b>	<b>-53,3</b>	<b>-70,1</b>

Participación Porcentual

<b>Total</b>	<b>100,0</b>	<b>100,0</b>	<b>100,0</b>	<b>100,0</b>	<b>100,0</b>	<b>100,0</b>
<b>Aduana Interior</b>	<b>49,1</b>	<b>49,1</b>	<b>54,3</b>	<b>49,1</b>	<b>51,6</b>	<b>48,1</b>
Grande	45,0	44,8	50,1	46,9	49,4	45,8
Mediana	3,5	3,8	3,2	1,9	2,0	2,1
Pequeña	0,7	0,4	1,0	0,4	0,2	0,2
<b>Aduana de Frontera</b>	<b>25,0</b>	<b>32,6</b>	<b>34,3</b>	<b>37,3</b>	<b>33,2</b>	<b>40,6</b>
Occidente	13,0	17,6	19,2	21,3	19,0	23,0
Oriente	8,9	10,0	9,3	10,8	8,8	10,6
Sur	3,1	5,0	5,9	5,1	5,3	7,0
<b>Aduana Especializada</b>			<b>1,5</b>	<b>4,3</b>	<b>4,5</b>	<b>2,9</b>
<b>Zona Franca</b>	<b>16,2</b>	<b>9,8</b>	<b>1,3</b>	<b>1,0</b>	<b>1,1</b>	<b>0,9</b>
Zona Franca Comercial	14,2	8,2	0,1	0,1	0,1	0,0
Zona Franca Industrial	1,9	1,6	1,2	0,9	1,1	0,8
<b>Aeropuerto</b>	<b>9,7</b>	<b>8,5</b>	<b>8,6</b>	<b>8,3</b>	<b>9,6</b>	<b>7,5</b>
<b>Aduana Postal</b>	<b>0,0</b>	<b>0,0</b>	<b>0,0</b>	<b>0,0</b>	<b>0,0</b>	<b>0,0</b>

La información corresponde a la recaudación por importación según aduana de pago y no se refiere a la residencia del importador

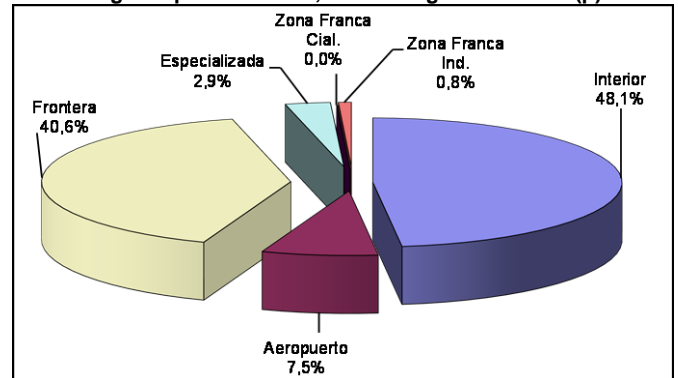
Por tipo de administración aduanera al octavo mes de 2021 se registran los siguientes resultados: las aduanas de frontera incrementan la recaudación en 67,1%, las aduanas Interiores en 27,4%, las aduanas de aeropuerto en 7,4% y las zonas francas en 2,7%, por el contrario, las aduanas postales disminuyen en 70,1%. Las aduanas especializadas a partir del 22 de junio dejaron de realizar operaciones, por tanto presentan caída de 11,4% a agosto de 2021.

En el mismo período de análisis se presenta la siguiente composición en cuanto a la recaudación ordinaria por tipo de administración aduanera: **las aduanas interiores generan el 48,1%**, las aduanas de frontera el 40,6%, las aduanas de aeropuerto el 7,5%, las aduanas especializadas el 2,9%, las Zonas Francas el 0,9% y las aduanas postales menos del 0,1% de la recaudación registrada al octavo mes de 2021.

Dentro las aduanas interiores, las grandes que corresponden a Interior Santa Cruz, Interior La Paz e Interior Cochabamba representan el 45,8% del total y crecen en 26,5%, las aduanas interiores que son medianas aumentan la recaudación en 47,4% y las aduanas interiores pequeñas crecen en 54,0% y tienen una participación en la recaudación de 0,2%.

Las aduanas de frontera según ubicación geográfica alcanzan los siguientes resultados, las aduanas de occidente incrementan en 65,0% la recaudación, las aduanas de oriente crecen en 63,7% y las aduanas del sur aumentan en 80,1% la recaudación registrada a agosto de 2021.

**Participación Porcentual de la Recaudación Ordinaria  
Según Tipo de Aduana, Enero a Agosto de 2021 (p)**



## Recaudación Ordinaria según Capítulo de la NANDINA <sup>8</sup>

La recaudación según capítulo de la NANDINA presenta el siguiente comportamiento: la importación del Capítulo 27 de Combustibles minerales, aceites minerales y productos de su destilación presenta recaudación de 1.244 millones de bolivianos y registra tasa de variación de 191,1%, en segundo lugar está la importación del Capítulo 87 de Vehículos automóviles, tractores y demás vehículos terrestres y sus partes que presenta recaudación de 1.179 millones de bolivianos y crece en 28,8%, en tercer lugar se encuentra la importación del Capítulo 84 de Máquinas, aparatos y artefactos mecánicos y sus partes que presenta recaudación de 843 millones de bolivianos y registra tasa de variación de 21,8%, en cuarto lugar se encuentra la importación del Capítulo 85 de Máquinas, aparatos y material eléctrico y sus partes con recaudación de 570 millones de bolivianos y tasa de variación de 31,0%, en quinto lugar está la importación del Capítulo 72 de Fundición, hierro y acero que recauda 485 millones de bolivianos y registra variación porcentual de 89,4%, le sigue el Capítulo 39 de Plástico y sus manufacturas con 472 millones de bolivianos de recaudación y tasa de variación de 49,3%. Los seis capítulos de la NANDINA descritos concentran el 57,7% de la recaudación registrada entre enero y agosto de 2021.

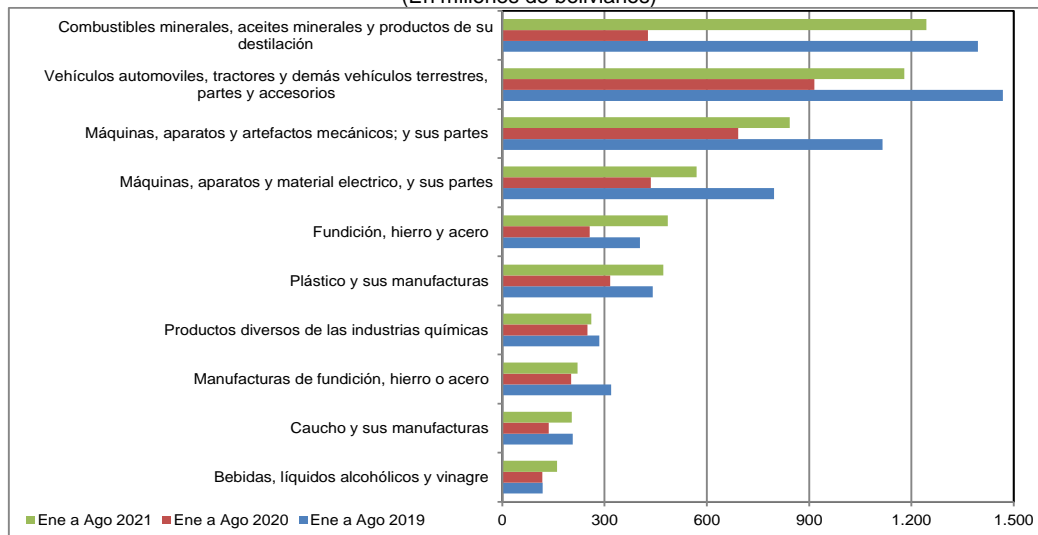
<sup>7</sup> La Recaudación según Tipo de Aduana, es aquella obtenida a partir de la agregación de la recaudación según aduana de pago en el ámbito de la categorización de las aduanas, la cual no considera la residencia del importador. Las aduanas interiores se subdividen en grandes que comprende a las aduanas interiores de Santa Cruz, La Paz y Cochabamba y resto de aduanas interiores. Las aduanas de frontera se subdividen según el área geográfica en frontera occidental, frontera oriental y en frontera sur.

<sup>8</sup> NANDINA, constituye la Nomenclatura Arancelaria Común de la Comunidad Andina y está basada en el Sistema Armonizado de designación y Codificación de Mercancías. El código numérico de la NANDINA está compuesto de ocho dígitos, los dos primeros identifican el Capítulo, los cuatro dígitos la Partida, los seis dígitos la Sub partida del Sistema Armonizado y los ocho dígitos la Sub partida Subregional. Las secciones agrupan capítulos de la NANDINA.

## Recaudaciones por Importación

## Recaudación Ordinaria según Principal Capítulo de la NANDINA, Enero a Agosto de 2018 - 2021 (p)

Cod	Capítulo de la NANDINA	Miles de bolivianos				Participación %				Variación %		
		2018 Ene-Ago	2019 Ene-Ago	2020 Ene-Ago	2021 Ene-Ago	2018 Ene-Ago	2019 Ene-Ago	2020 Ene-Ago	2021 Ene-Ago	2019 Ene-Ago	2020 Ene-Ago	2021 Ene-Ago
	<b>Total</b>	<b>9.500.789</b>	<b>9.653.566</b>	<b>6.080.487</b>	<b>8.306.506</b>	<b>100,0</b>	<b>100,0</b>	<b>100,0</b>	<b>100,0</b>	<b>1,6</b>	<b>-37,0</b>	<b>36,6</b>
27	Combustibles minerales, aceites minerales y productos de su destilación; materias bituminosas; ceras minerales	935.059	1.395.206	427.265	1.243.800	9,8	14,5	7,0	15,0	49,2	-69,4	191,1
87	Vehículos automotrices, tractores, velocípedos y demás vehículos terrestres, sus partes y accesorios	1.501.540	1.467.883	915.411	1.179.050	15,8	15,2	15,1	14,2	-2,2	-37,6	28,8
84	Reactores nucleares, calderas, máquinas, aparatos y artefactos mecánicos; partes de estas máquinas o aparatos	1.556.535	1.115.668	692.205	843.375	16,4	11,6	11,4	10,2	-28,3	-38,0	21,8
85	Máquinas, aparatos y material eléctrico, y sus partes; aparatos de grabación o reproducción de sonido, aparatos de grabación o reproducción de imagen y sonido en televisión, y las partes y accesorios de estos	699.600	796.719	435.279	570.214	7,4	8,3	7,2	6,9	13,9	-45,4	31,0
72	Fundición, hierro y acero	360.966	403.690	256.063	485.031	3,8	4,2	4,2	5,8	11,8	-36,6	89,4
39	Plástico y sus manufacturas	414.335	441.665	316.334	472.171	4,4	4,6	5,2	5,7	6,6	-28,4	49,3
38	Productos diversos de las industrias químicas	318.944	284.290	249.573	261.545	3,4	2,9	4,1	3,1	-10,9	-12,2	4,8
73	Manufacturas de fundición, hierro o acero	319.829	319.542	202.104	220.475	3,4	3,3	3,3	2,7	-0,1	-36,8	9,1
40	Caucho y sus manufacturas	181.597	206.446	135.888	203.495	1,9	2,1	2,2	2,4	13,7	-34,2	49,8
22	Bebidas, líquidos alcohólicos y vinagre	132.267	118.627	117.184	160.236	1,4	1,2	1,9	1,9	-10,3	-1,2	36,7
30	Productos farmacéuticos	166.052	179.657	155.525	157.634	1,7	1,9	2,6	1,9	8,2	-13,4	14,5
21	Preparaciones alimenticias diversas	135.397	132.474	121.003	155.434	1,4	1,4	2,0	1,9	-2,2	-8,7	28,5
90	Instrumentos y aparatos de óptica, fotografía o cinematografía, de medida, control o precisión; instrumentos y aparatos médico quirúrgicos; partes y accesorios de estos instrumentos o aparatos	135.242	161.043	152.856	119.022	1,4	1,7	2,5	1,4	19,1	-5,1	-22,1
94	Muebles; mobiliario médico quirúrgico; artículos de cama y similares; aparatos de alumbrado no expresados ni comprendidos en otra parte; anuncios, letreros y placas indicadoras luminosas y artículos similares	111.506	129.162	85.411	114.211	1,2	1,3	1,4	1,4	15,8	-33,9	33,7
76	Aluminio y sus manufacturas	73.177	116.031	91.538	111.651	0,8	1,2	1,5	1,3	58,6	-21,1	22,0
33	Aceites esenciales y resinoídes; preparaciones de perfumería, de tocador o de cosmética	131.978	119.985	97.140	100.795	1,4	1,2	1,6	1,2	-9,1	-19,0	3,8
48	Papel y cartón; manufacturas de pasta de celulosa, de papel o cartón	127.682	121.973	88.374	95.641	1,3	1,3	1,5	1,2	-4,5	-27,5	8,2
11	Productos de la molinería; malta; almidón y fécula; inulina; gluten de trigo	125.756	120.297	72.214	88.307	1,3	1,2	1,2	1,1	-4,3	-40,0	22,3
64	Calzado, polainas y artículos análogos; partes de estos artículos	89.364	103.635	109.232	87.228	0,9	1,1	1,8	1,1	16,0	5,4	-20,1
29	Productos químicos orgánicos	81.971	87.107	61.750	81.708	0,9	0,9	1,0	1,0	6,3	-29,1	32,3
70	Vidrio y sus manufacturas	55.074	69.102	41.228	76.228	0,6	0,7	0,7	0,9	25,5	-40,3	84,9
32	Extractos curtientes o tintóreos; taninos y sus derivados; pigmentos y demás materias colorantes; pinturas y barnices; mastiques; tintas	66.632	67.460	48.620	70.321	0,7	0,7	0,8	0,8	1,2	-27,9	44,6
96	Manufacturas diversas	88.264	95.594	64.800	69.298	0,9	1,0	1,1	0,8	8,3	-32,2	6,9
24	Tabaco y sucedáneos del tabaco, elaborados	292.966	132.069	71.793	67.044	3,1	1,4	1,2	0,8	-54,9	-45,6	-6,6
69	Productos cerámicos	65.327	64.228	43.020	64.739	0,7	0,7	0,7	0,8	-1,7	-33,0	50,5
83	Manufacturas diversas de metal común	64.811	72.146	67.991	58.219	0,7	0,7	1,1	0,7	11,3	-5,8	-14,4
19	Preparaciones a base de cereales, harina, almidón, fécula o leche; productos de pastelería	50.071	51.791	34.224	57.170	0,5	0,5	0,6	0,7	3,4	-33,9	67,0
28	Productos químicos inorgánicos; compuestos inorgánicos u orgánicos de los metales preciosos, de los elementos radiactivos, de metales de las tierras raras o de isótopos	68.887	65.859	68.244	56.874	0,7	0,7	1,1	0,7	-4,4	3,6	-16,7
34	Jabón, agentes de superficie orgánicos, preparaciones para lavar, preparaciones lubricantes, ceras artificiales, ceras preparadas, productos de limpieza, velas y artículos similares, pastas para modelar, "ceras"	67.531	73.520	39.383	55.323	0,7	0,8	0,6	0,7	8,9	-46,4	40,5
	Resto	1.082.428	1.140.698	818.835	980.264	11,4	11,8	13,5	11,8	5,4	-28,2	19,7

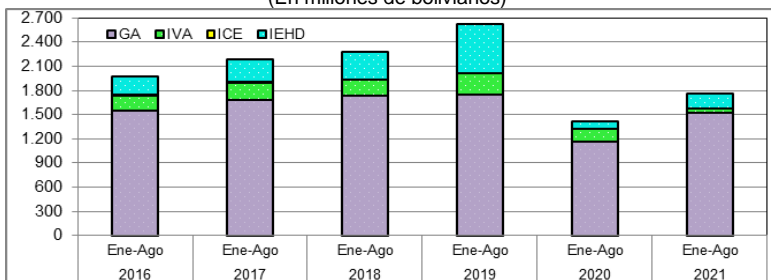
Recaudación Ordinaria según Principal Capítulo de la NANDINA, Enero a Agosto de 2019 - 2021 (p)  
(En millones de bolivianos)

Agregando a los seis capítulos anteriores la recaudación obtenida por la importación del Capítulo 38 de Productos diversos de las industrias químicas con participación del 3,1%, la importación del Capítulo 73 de Manufacturas de fundición, hierro o acero con participación de 2,7%, la importación del Capítulo 40 de Caucho y sus manufacturas que representa el 2,4% y la importación del Capítulo 22 de Bebidas, líquidos alcohólicos y vinagre con participación del 1,9%, se alcanza a cubrir el 67,9% de la recaudación observada a agosto de 2021. Los primeros veintinueve capítulos concentran el 88,2% de la recaudación por importaciones.



# Recaudación Liberada<sup>9</sup> del Pago de Tributos

Recaudación Liberada Según Impuesto, Enero a Agosto de 2016 - 2021 (p)  
(En millones de bolivianos)



RECAUDACIÓN LIBERADA SEGÚN IMPUESTO  
Enero a Agosto de 2016 - 2021 (p)

Impuesto	2016 Ene-Ago	2017 Ene-Ago	2018 Ene-Ago	2019 Ene-Ago	2020 Ene-Ago	2021 Ene-Ago
----------	--------------	--------------	--------------	--------------	--------------	--------------

Millones de bolivianos						
Total	1.965	2.184	2.269	2.614	1.416	1.751
GA	1.541	1.676	1.725	1.743	1.159	1.516
IVA	192	218	203	264	155	57
ICE	17	7	4	4	1	1
IEHD	215	284	336	603	101	178

Variación Porcentual con Relación a Similar Período del Año Anterior						
Total	-11,2	11,1	3,9	15,2	-45,8	23,6
GA	-0,6	8,7	3,0	1,0	-33,5	30,8
IVA	-27,4	13,9	-6,8	29,8	-41,1	-63,6
ICE	-74,0	-61,6	-32,6	-1,8	-82,1	-15,2
IEHD	-35,3	32,0	18,4	79,5	-83,3	76,5

RECAUDACIÓN LIBERADA SEGÚN ACUERDO PREFERENCIAL Y DISPOSICIÓN  
DISPOSICIÓN LIBERATORIA, Enero a Agosto de 2017 - 2021 (p)

Acuerdo Preferencial y Disposición Liberatoria	2017 Ene-Ago	2018 Ene-Ago	2019 Ene-Ago	2020 Ene-Ago	2021 Ene-Ago
<b>Total</b>	<b>2.184.199</b>	<b>2.269.426</b>	<b>2.614.400</b>	<b>1.416.371</b>	<b>1.750.972</b>
<b>Acuerdo Preferencial</b>	<b>1.629.538</b>	<b>1.634.463</b>	<b>1.631.706</b>	<b>1.125.589</b>	<b>1.498.615</b>
Acuerdo Agropecuario N°2 (AAPAG-2)	3.729	1677	2.353	2.354	164
Chile (ACE 22)	46.603	41574	29.744	18.481	22.753
Venezuela (ACEBOLVE)	768	394	538	366	
México (ACE 66)	71357	76.436	75.843	50.626	71725
Mercosur (ACE 36)	1098.456	1101571	1101551	784.043	1056.742
Cuba (ACE 47)	3.160	2.905	3.884	3.928	3.600
Cuba/Chile (ARPAR4)	241	116	112	75	158
Comunidad Andina	405.225	409.790	417.680	265.716	342.024
<b>Donaciones</b>	<b>18.957</b>	<b>8.024</b>	<b>28.886</b>	<b>13.807</b>	<b>4.259</b>
<b>Exoneraciones</b>	<b>535.703</b>	<b>626.938</b>	<b>953.808</b>	<b>276.975</b>	<b>248.098</b>
Sector Diplomático	5.870	8.103	7.835	12.090	2.578
Ministerio de Economía y Finanzas Pub.	172.795	60.984	146.949	116.883	22.350
Organismos Internacionales	2.028	1.593	698	1.103	922
YPFB	297.599	339.523	618.174	100.769	177.853
Otras Exoneraciones	57.412	216.736	180.622	46.131	44.395

Participación Porcentual						
Total	100,0	100,0	100,0	100,0	100,0	100,0
GA	78,4	76,7	76,0	66,7	81,9	86,6
IVA	9,7	10,0	9,0	10,1	11,0	3,2
ICE	0,9	0,3	0,2	0,2	0,1	0,0
IEHD	10,9	13,0	14,8	23,1	7,1	10,2

La recaudación liberada del pago de tributos al octavo mes de 2021 alcanza a 1.751 millones de bolivianos y se incrementa en 23,6%. La recaudación liberada según impuesto presenta los siguientes resultados; el GA aumenta en 30,8% y el IEHD en 76,5%, mientras que el IVA e ICE disminuyen en 63,6 y 15,2% respectivamente.

Según tributo se tiene la siguiente participación porcentual, el 86,6% corresponde al GA, el 10,2% al IEHD, el 3,2% al IVA y la participación del ICE es menor al 0,1%.

La recaudación liberada por trámites que se acogen a la desgravación arancelaria de acuerdos preferenciales crece en 33,1% y representa el 85,6% de la recaudación liberada, las Exoneraciones -del Sector Diplomático, Ministerio de Economía y Finanzas Públicas, Organismos Internacionales, YPFB y otras exoneraciones disminuyen en 10,4% y representan el 14,2% del total liberado y las Donaciones caen en 69,2% y tienen una representación de 0,2% del total de recaudación liberada entre enero y agosto de 2021.

Dentro de los Acuerdos Preferenciales el ACE 36 referente al MERCOSUR representa el 60,4% del total de recaudaciones liberadas, seguida por los trámites acogidos a desgravación con la Comunidad Andina con el 19,5%, el ACE 66 referido al Acuerdo con México participa con el 4,1%, el ACE 22 Acuerdo con Chile alcanza al 1,3% y el resto de los acuerdos preferenciales representa menos del uno por ciento de la recaudación liberada al octavo mes de 2021.

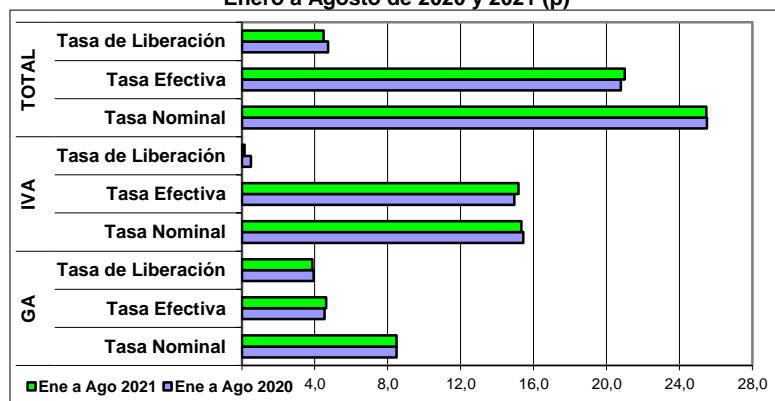
Las exoneraciones de YPFB a agosto de 2021 ascienden a 178 millones de bolivianos y se incrementa en 76,5% respecto a similar período de 2020 y representan el 10,2% del total de la recaudación liberada.

Variación Porcentual con Relación a Similar Período del Año Anterior						
Total	-1,3	3,9	15,2	-45,8	23,6	
Acuerdo Preferencial	10,0	0,3	-0,2	-31,0	33,1	
Acuerdo Agropecuario N°2 (AAPAG-2)	-23,8	-55,0	40,3	0,1	-31,4	
Chile (ACE 22)	-8,7	-10,8	-28,5	-37,9	23,1	
Venezuela (ACEBOLVE)	39,5	-48,7	36,6	-32,0		
México (ACE 66)	12,1	7,1	-0,8	-33,2	41,7	
Mercosur (ACE 36)	15,7	0,3	0,0	-28,8	34,8	
Cuba (ACE 47)	503,3	-8,1	33,7	1,1	-8,3	
Cuba/Chile (ARPAR4)	5,0	-52,0	-3,0	-33,3	10,7	
Comunidad Andina	-1,5	1,1	1,9	-36,4	28,7	
<b>Donaciones</b>	<b>168,5</b>	<b>-57,7</b>	<b>260,0</b>	<b>-52,2</b>	<b>-69,2</b>	
<b>Exoneraciones</b>	<b>-26,1</b>	<b>17,0</b>	<b>52,1</b>	<b>-7,1</b>	<b>-10,4</b>	
Sector Diplomático	-14,4	38,1	-3,3	54,3	-78,7	
Ministerio de Economía y Finanzas Pub.	-2,0	-64,7	14,0	-20,5	-80,9	
Organismos Internacionales	190,7	-21,4	-56,2	58,0	-16,4	
YPFB	-41,5	14,1	82,1	-83,7	76,5	
Otras Exoneraciones	75,6	277,5	-16,9	-74,4	-3,8	

Participación Porcentual						
Total	100,0	100,0	100,0	100,0	100,0	
Acuerdo Preferencial	74,6	72,0	62,0	79,5	85,6	
Acuerdo Agropecuario N°2 (AAPAG-2)	0,2	0,1	0,1	0,2	0,1	
Chile (ACE 22)	2,1	1,8	1,1	1,3	1,3	
Venezuela (ACEBOLVE)	0,0	0,0	0,0	0,0		
México (ACE 66)	3,3	3,4	2,9	3,6	4,1	
Mercosur (ACE 36)	50,3	48,5	42,1	55,4	60,4	
Cuba (ACE 47)	0,1	0,1	0,1	0,3	0,2	
Cuba/Chile (ARPAR4)	0,0	0,0	0,0	0,0	0,0	
Comunidad Andina	18,6	18,1	16,0	18,8	19,5	
<b>Donaciones</b>	<b>0,9</b>	<b>0,4</b>	<b>1,1</b>	<b>1,0</b>	<b>0,2</b>	
<b>Exoneraciones</b>	<b>24,5</b>	<b>27,6</b>	<b>36,5</b>	<b>19,6</b>	<b>14,2</b>	
Sector Diplomático	0,3	0,4	0,3	0,9	0,1	
Ministerio de Economía y Finanzas Pub.	7,9	2,7	5,6	8,3	13	
Organismos Internacionales	0,1	0,1	0,0	0,1	0,1	
YPFB	13,6	15,0	23,6	7,1	10,2	
Otras Exoneraciones	2,6	9,6	6,9	3,3	2,5	

La información comprende actualizaciones y modificaciones por enmiendas realizadas en las Declaraciones de Importación

<sup>9</sup> **Recaudación Liberada**, Es la recaudación que se deja de percibir debido al cumplimiento de acuerdos de desgravación arancelaria, como el Acuerdo de Complementación Económica N° 22 entre Bolivia y Chile (ACE 22); Acuerdo de Complementación Económica N° 66 entre Bolivia y México (ACE 66) a partir del 7 de junio de 2010; Acuerdo de Complementación Económica N° 36 entre Bolivia y MERCOSUR (ACE 36); Acuerdo de Complementación Económica N° 47 entre Bolivia y Cuba (ACE 47); Desgravación arancelaria a las importaciones de bienes originarios de la Comunidad Andina de Naciones (CAN) ; Acuerdo N° 2 de Alcance Parcial para la liberación y expansión del comercio intra regional de semillas entre Argentina, Bolivia, Brasil, Chile, Colombia, Paraguay, Perú y Uruguay-, con el 100% de preferencia arancelaria (AAPAG-2); y el Acuerdo Regional N° 4 Preferencia Arancelaria Regional -PAR 4- entre Argentina, Bolivia, Brasil, Chile, Colombia, Cuba, Ecuador, México, Paraguay, Perú, Uruguay y Venezuela. Actualmente éste Acuerdo se aplica a las importaciones de Bolivia con Chile y Cuba con el 12% de preferencia arancelaria otorgada por el país (AR PAR4); Acuerdo de Complementación Económica con Venezuela (ACEBOLVE); y la determinación de liberaciones impositivas autorizadas por el Ministerio de Economía y Finanzas Públicas, como las donaciones y las exoneraciones referentes a material monetario, bienes de uso militar y material bélico, material publicitario y otros.

Indicadores de Recaudación por Importaciones <sup>10</sup>Tasa Efectiva, Tasa de Liberación y Tasa Nominal del GA, IVA y Total  
Enero a Agosto de 2020 y 2021 (p)

La tasa efectiva de las recaudaciones por importación de mercaderías, a nivel general al octavo mes de 2021 registra incremento de 0,21 puntos porcentuales, es decir, la tasa efectiva de 20,79% registrada entre enero y agosto de 2020, aumenta a 21,00% en similar período de 2021. La tasa efectiva del IVA aumenta en 0,23 puntos porcentuales, la tasa del GA crece en 0,08 puntos porcentuales y el IEHD presenta crecimiento de 0,02 puntos porcentuales. Por el contrario, la tasa efectiva del ICE cae en 0,12 puntos porcentuales.

La tasa de liberación del GA es de 3,86%, del IVA es 0,15% y del IEHD es 0,47%, aspecto que determina disminución en 0,08 puntos porcentuales en el GA y 0,34 puntos porcentuales en el IVA, mientras que el IEHD registra incremento de 0,17 puntos porcentuales y la tasa de liberación del ICE no registra variación respecto a similar período de la gestión 2020.

La tasa nominal de las recaudaciones aduaneras a nivel general es de 25,48%. El GA registró una tasa de 8,48%, el IVA 15,33%, el ICE 1,12% y el IEHD 0,55%. La tasa nominal del IEHD crece en 0,20 puntos porcentuales y la tasa nominal del GA permanece constante en ambos periodos. Por el contrario, la tasa nominal del IVA e ICE decrece en 0,11 y 0,12 puntos porcentuales, respectivamente.

TASA EFECTIVA SEGÚN IMPUESTO  
Enero a Agosto de 2016 - 2021 (p)

Tipo de Impuesto	2016 Ene-Ago	2017 Ene-Ago	2018 Ene-Ago	2019 Ene-Ago	2020 Ene-Ago	2021 Ene-Ago
<b>Porcentaje</b>						
Total	20,61	21,25	21,38	21,31	20,79	21,00
GA	4,66	4,85	4,58	5,01	4,54	4,62
IVA	14,42	14,85	15,06	15,04	14,95	15,18
ICE	1,49	1,49	1,68	1,20	1,24	1,12
IEHD	0,05	0,05	0,06	0,05	0,06	0,08
<b>Variación Absoluta</b>						
Total	-0,83	0,63	0,13	-0,07	-0,52	0,21
GA	0,00	0,20	-0,28	0,44	-0,47	0,08
IVA	-0,73	0,43	0,21	-0,03	-0,09	0,23
ICE	-0,11	0,01	0,19	-0,48	0,03	-0,12
IEHD	0,01	0,00	0,01	0,00	0,01	0,02

TASA DE LIBERACIÓN SEGÚN IMPUESTO  
Enero a Agosto de 2016 - 2021 (p)

Tipo de Impuesto	2016 Ene-Ago	2017 Ene-Ago	2018 Ene-Ago	2019 Ene-Ago	2020 Ene-Ago	2021 Ene-Ago
<b>Porcentaje</b>						
Total	4,85	5,01	5,02	5,70	4,73	4,48
GA	3,92	3,84	3,82	3,84	3,94	3,86
IVA	0,47	0,50	0,45	0,58	0,49	0,15
ICE	0,04	0,02	0,01	0,01	0,00	0,00
IEHD	0,42	0,65	0,74	1,26	0,29	0,47
<b>Variación Absoluta</b>						
Total	-0,18	0,15	0,02	0,67	-0,97	-0,25
GA	0,39	-0,08	-0,02	0,02	0,10	-0,08
IVA	-0,13	0,03	-0,05	0,13	-0,09	-0,34
ICE	-0,11	-0,03	-0,01	0,00	-0,01	0,00
IEHD	-0,34	0,23	0,09	0,52	-0,97	0,17

TASA NOMINAL SEGÚN IMPUESTO  
Enero a Agosto de 2016 - 2021 (p)

Tipo de Impuesto	2016 Ene-Ago	2017 Ene-Ago	2018 Ene-Ago	2019 Ene-Ago	2020 Ene-Ago	2021 Ene-Ago
<b>Porcentaje</b>						
Total	25,47	26,25	26,40	27,00	25,51	25,48
GA	8,58	8,70	8,40	8,86	8,48	8,48
IVA	14,89	15,35	15,52	15,62	15,44	15,33
ICE	1,53	1,51	1,69	1,21	1,24	1,12
IEHD	0,47	0,70	0,80	1,31	0,35	0,55
<b>Variación Absoluta</b>						
Total	-1,01	0,78	0,15	0,60	-1,49	-0,03
GA	0,39	0,12	-0,30	0,46	-0,38	0,00
IVA	-0,86	0,46	0,16	0,10	-0,18	-0,11
ICE	-0,21	-0,02	0,18	-0,48	0,03	-0,12
IEHD	-0,33	0,23	0,11	0,51	-0,96	0,20

<sup>10</sup> Indicadores relacionados a la recaudación por importaciones:

**Tasa Efectiva:** Muestra el porcentaje que representa la recaudación aduanera respecto del valor CIF de Importación.

$$\text{Tasa Efectiva} = \frac{\text{Recaudación pagada}}{\text{Importación}} * 100$$

**Tasa de Liberación:** Muestra el porcentaje que representa la recaudación liberada del pago de tributos respecto del valor CIF de importación.

$$\text{Tasa de Liberación} = \frac{\text{Recaudación liberada}}{\text{Importación}} * 100$$

**Tasa Nominal:** Muestra el porcentaje que representa la recaudación potencial respecto del valor CIF de Importación.

$$\text{Tasa Nominal} = \text{Tasa Efectiva} + \text{Tasa de liberación}$$

**NOTA METODOLÓGICA:** La información de recaudaciones por importaciones esta compilada bajo el criterio de fecha de pago.

Consultas a: ADUANA NACIONAL – Unidad de Planificación, Estadísticas y Control de Gestión  
Av. 20 de Octubre N° 2038 Teléfono 2128008 interno 1051 e-mail: gchavez@aduana.gob.bo

**Aduana Nacional**

Porque Bolivia Importa... ¡y Exporta!

