

Recaudación Total ¹ para el Tesoro General de la Nación

A diciembre de 2022 la recaudación total por importación de mercancías alcanza a 16.400 millones de bolivianos y crece en 22,5% con relación a similar periodo de la gestión 2021, la recaudación del 2022 es la más alta que se registra desde la creación de la Aduana Nacional, constituyéndose en una cifra record.

No se presenta información de recaudación extraordinaria debido a que no se implementó un programa eventual de regularización impositiva, por tanto, la recaudación total es igual a la recaudación ordinaria.

RECAUDACIÓN TOTAL, Enero a Diciembre de 2017 - 2022 (p)

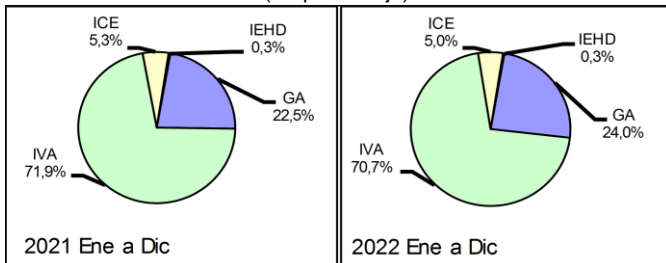
Recaudación	2017 Ene-Dic	2018 Ene-Dic	2019 Ene-Dic	2020 Ene-Dic	2021 Ene-Dic	2022 Ene-Dic
Millones de bolivianos						
Recaudación Total	14.045,0	14.791,7	14.332,1	9.747,2	13.385,9	16.400,0
Recaudación Ordinaria	14.045,0	14.791,7	14.332,1	9.747,2	13.385,9	16.400,0
Recaudación Extraordinaria						
Variación Porcentual con Relación a Similar Periodo del Año Anterior						
Recaudación Total	9,4	5,3	-3,1	-32,0	37,3	22,5
Recaudación Ordinaria	9,4	5,3	-3,1	-32,0	37,3	22,5
Recaudación Extraordinaria						

Recaudación Ordinaria ²

RECAUDACIÓN ORDINARIA SEGÚN IMPUESTO Enero a Diciembre de 2017 - 2022 (p)

Impuesto	2017 Ene-Dic	2018 Ene-Dic	2019 Ene-Dic	2020 Ene-Dic	2021 Ene-Dic	2022 Ene-Dic
Millones de bolivianos						
Total	14.045,0	14.791,7	14.332,1	9.747,2	13.385,9	16.400,0
GA	3.179,5	3.192,7	3.371,9	2.085,0	3.005,6	3.943,0
IVA	9.869,7	10.451,2	10.118,6	7.059,5	9.620,7	11.589,1
ICE	963,7	1.110,9	803,7	572,7	715,3	824,6
IEHD	32,0	36,9	38,0	30,0	44,3	43,2
Variación Porcentual con Relación a Similar Periodo del Año Anterior						
Total	9,4	5,3	-3,1	-32,0	37,3	22,5
GA	9,8	0,4	5,6	-38,2	44,2	31,2
IVA	9,8	5,9	-3,2	-30,2	36,3	20,5
ICE	4,1	15,3	-27,7	-28,7	24,9	15,3
IEHD	6,3	15,3	2,9	-21,1	47,8	-2,6
Participación Porcentual						
Total	100,0	100,0	100,0	100,0	100,0	100,0
GA	22,6	21,6	23,5	21,4	22,5	24,0
IVA	70,3	70,7	70,6	72,4	71,9	70,7
ICE	6,9	7,5	5,6	5,9	5,3	5,0
IEHD	0,2	0,2	0,3	0,3	0,3	0,3

Participación de la Recaudación Ordinaria por Impuesto Enero a Diciembre de 2021 y 2022 (p) (En porcentaje)



La recaudación según impuesto registra el siguiente comportamiento: el **Gravamen Arancelario (GA)** se incrementa en 31,2%, el **Impuesto al Valor Agregado (IVA)** crece en 20,5%, el **Impuesto al Consumo Específico (ICE)** aumenta en 15,3% y el **Impuesto Especial a los Hidrocarburos y Derivados (IEHD)** registra disminución de 2,6%.

La participación porcentual por impuesto respecto al total recaudado, registra los siguientes cambios: el GA aumenta su participación de 22,5% registrado entre enero a diciembre de 2021 a una tasa de 24,0% en similar período de 2022, el IVA disminuye su participación de 71,9% registrado entre enero a diciembre de 2021 a una tasa de 70,7% en similar período de la gestión 2022, la tasa de participación del ICE disminuye de 5,3% registrado entre enero a diciembre de 2021 a una tasa de 5,0% en similar período de la gestión 2022 y la tasa de participación del IEHD se mantiene en 0,3% entre enero a diciembre de 2021 y 2022.

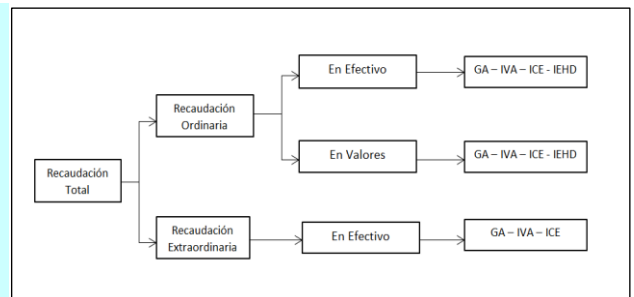
La recaudación ordinaria en efectivo crece en 13,6% y la recaudación ordinaria en valores aumenta en 70,4%. En el período de análisis la recaudación en efectivo representa el 78,1% y la recaudación en valores genera el 21,9% del total recaudado.

RECAUDACIÓN ORDINARIA SEGUN TIPO DE PAGO Enero a Diciembre de 2017 - 2022 (p)

Recaudación	2017 Ene-Dic	2018 Ene-Dic	2019 Ene-Dic	2020 Ene-Dic	2021 Ene-Dic	2022 Ene-Dic
Millones de bolivianos						
Recaudación Ordinaria	14.045,0	14.791,7	14.332,1	9.747,2	13.385,9	16.400,0
Recaudación en Efectivo	13.122,1	13.499,9	12.420,6	9.106,3	11.282,4	12.816,0
Recaudación en Valores	922,9	1.291,8	1.911,5	640,9	2.103,5	3.584,0
Variación Porcentual con Relación a Similar Periodo del Año Anterior						
Recaudación Ordinaria	9,4	5,3	-3,1	-32,0	37,3	22,5
Recaudación en Efectivo	7,5	2,9	-8,0	-26,7	23,9	13,6
Recaudación en Valores	47,0	40,0	48,0	-66,5	228,2	70,4
Participación Porcentual						
Recaudación Ordinaria	100,0	100,0	100,0	100,0	100,0	100,0
Recaudación en Efectivo	93,4	91,3	86,7	93,4	84,3	78,1
Recaudación en Valores	6,6	8,7	13,3	6,6	15,7	21,9

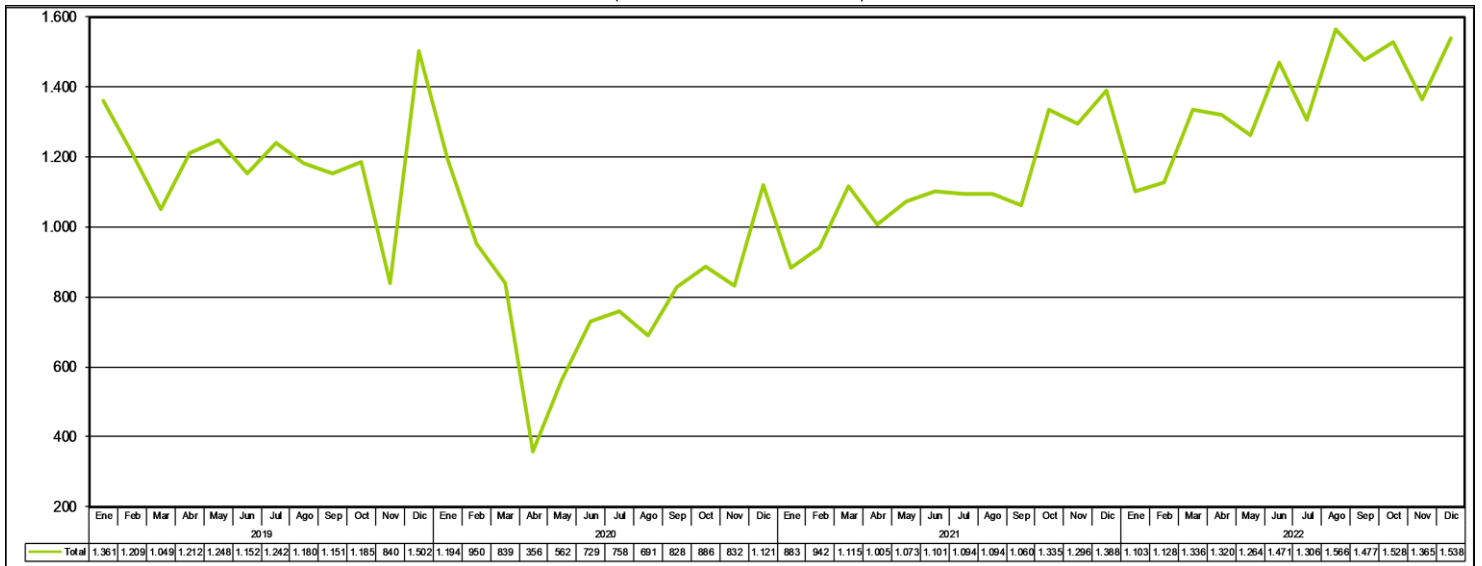
¹ **Recaudación Total**, es la recaudación obtenida del pago de tributos por importaciones regulares de mercancías y la recaudación obtenida a partir de la implementación de programas eventuales de regularización impositiva. Se cuantifica para los siguientes tipos de tributos: Gravamen Arancelario (GA), Impuesto al Valor Agregado (IVA), Impuesto al Consumo Específico (ICE) e Impuesto Especial a los Hidrocarburos y Derivados (IEHD).

² **Recaudación Ordinaria**, es la recaudación obtenida del pago de tributos por importaciones regulares de mercancías, cuantificadas según tipo de impuesto y tipo de pago, es decir, pagados en efectivo ó pagados mediante la presentación de certificados valorados.

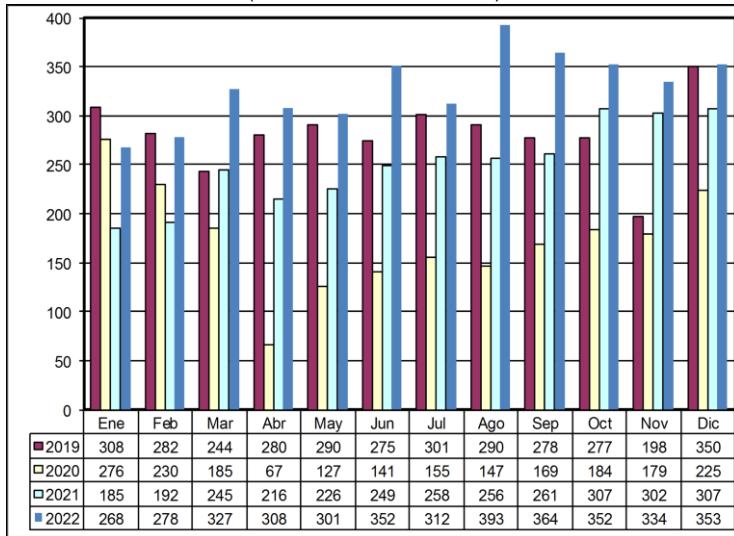


Recaudación por Importación

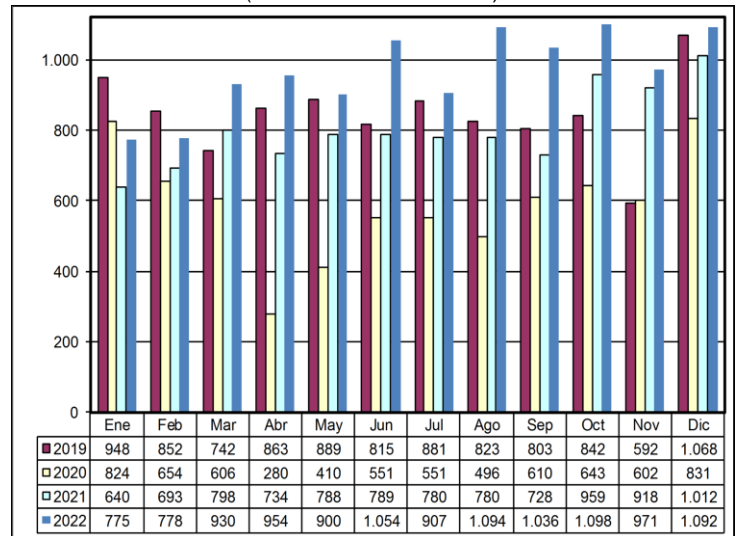
Recaudación Total Por Año y Mes, Enero de 2019 – Diciembre de 2022 (p)
(En millones de bolivianos)



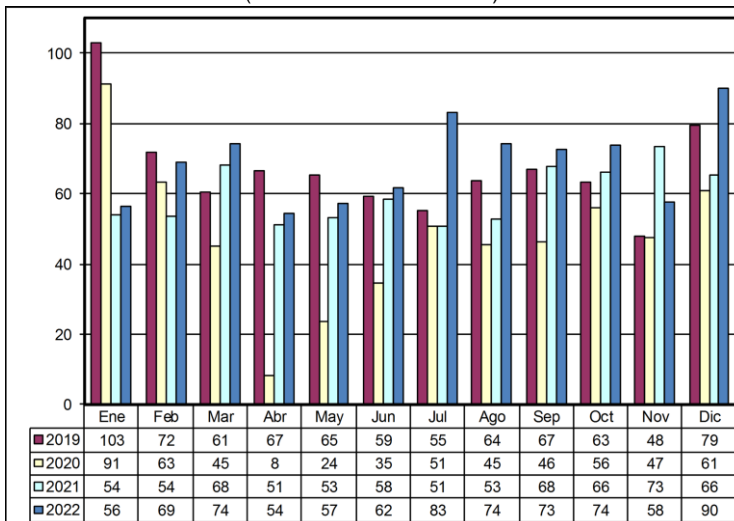
Recaudación Ordinaria del GA, Enero de 2019 – Diciembre de 2022 (p)
(En millones de bolivianos)



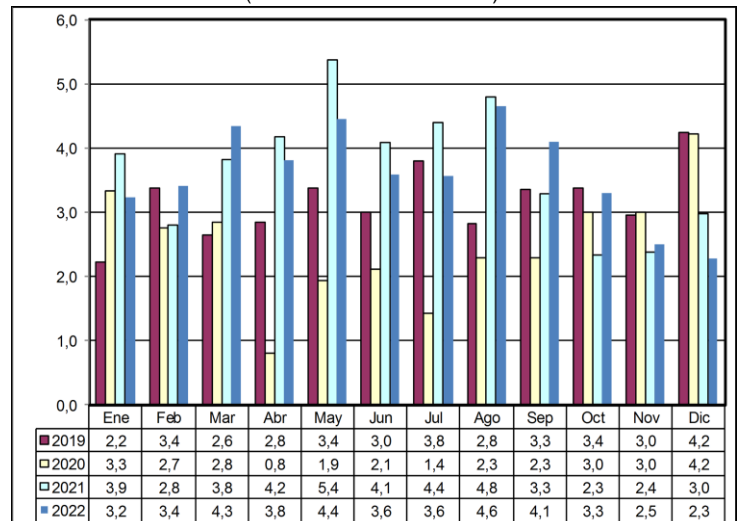
Recaudación Ordinaria del IVA, Enero de 2019 – Diciembre de 2022 (p)
(En millones de bolivianos)



Recaudación Ordinaria del ICE, Enero de 2019 – Diciembre de 2022 (p)
(En millones de bolivianos)

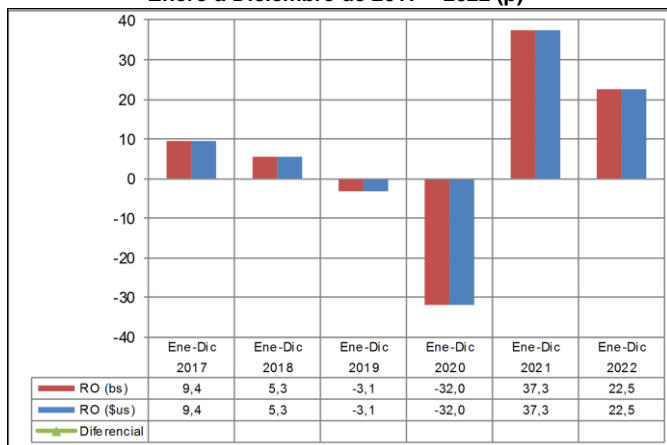


Recaudación Ordinaria de IEHD, Enero de 2019 – Diciembre de 2022 (p)
(En millones de bolivianos)



Recaudación Total en Dólares Americanos ³

Variación Porcentual de la Recaudación Ordinaria en Bolivianos y Dólares Americanos Enero a Diciembre de 2017 - 2022 (p)



RECAUDACIÓN TOTAL, Enero a Diciembre de 2017 - 2022 (p)

Recaudación	2017 Ene-Dic	2018 Ene-Dic	2019 Ene-Dic	2020 Ene-Dic	2021 Ene-Dic	2022 Ene-Dic
Millones de dólares americanos						
Recaudación Total	2.018,0	2.125,2	2.059,2	1.400,5	1.923,3	2.356,3
Recaudación Ordinaria	2.018,0	2.125,2	2.059,2	1.400,5	1.923,3	2.356,3
Recaudación Extraordinaria						
Variación Porcentual con Relación a Similar Periodo del Año Anterior						
Recaudación Total	9,4	5,3	-3,1	-32,0	37,3	22,5
Recaudación Ordinaria	9,4	5,3	-3,1	-32,0	37,3	22,5
Recaudación Extraordinaria						

Entre enero y diciembre la recaudación ordinaria en bolivianos registra incremento de 22,5% y la **recaudación ordinaria expresada en dólares americanos aumenta también en 22,5%**, debido a que el tipo de cambio se mantiene constante desde diciembre de 2011 a diciembre de 2022 y la **recaudación ordinaria alcanza a 2.356 millones de dólares**, es decir 433 millones de dólares más que el monto registrado en similar período de la gestión 2021.

La gráfica muestra que la variación de la recaudación en bolivianos y en dólares americanos, no presenta diferencias en el periodo 2017 - 2022.

Recaudación Extraordinaria ⁴

Mediante Decreto Supremo 25575 y Decreto Supremo 25801 se efectuó entre el 05/11/1999 al 31/08/2000 el primer Programa de Regularización del periodo 2000 al 2021, posteriormente mediante Ley 2152 y en el periodo 23/11/2000 al 28/02/2001 se realizó un segundo programa.

Mediante Ley 2332 del 08/02/2002 al 09/09/2002 se efectuó un tercer programa. En la gestión 2003 se inició el programa de más larga duración a partir de la Ley 2492, Decreto Supremo 27352, Ley 2647 y Decreto Supremo 27627, este programa se realizó en el periodo 08/09/2003 al 30/09/2005, el mismo que comprendía la regularización de vehículos y otras mercancías que habían ingresado ilegalmente. En la gestión 2006 no se implementó ningún programa eventual de regularización.

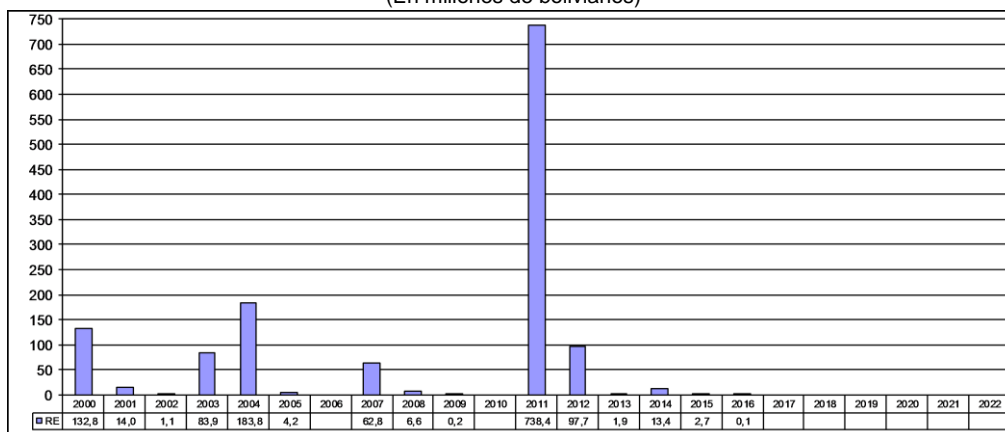
Mediante Ley 3467 de 12/09/2006 y reglamentada por el Decreto Supremo 28963 de 06/12/2006 se efectuó un nuevo programa a partir de enero de 2007 hasta febrero de 2009.

La Ley 133 de 08/06/2011 implementa a partir de julio de 2011 el Programa de Saneamiento Legal de Vehículos Automotores. En la primera etapa de la implementación de julio a diciembre de 2011 la recaudación extraordinaria ascendió a 738,4 millones de bolivianos por la nacionalización de 67.197 vehículos automotores, constituyéndose en la recaudación extraordinaria más alta alcanzada del periodo de análisis. A partir del mes de enero de 2012 se pone en vigencia la segunda etapa de la Ley 133, habiéndose regularizado en la gestión 2012, un total de 14.378 remolques y semirremolques y 776 vehículos automotores. Así también, se registró recaudación de 42 millones de bolivianos por la nacionalización de remolques y 55,6 millones de bolivianos de trámites pendientes de regularización.

Concluyó el Programa de Regularización en el 2013 y se nacionalizaron 115 remolques y se registró recaudación extraordinaria de 1.877 mil bolivianos.

En julio de 2014 se inicia el Programa de Regularización de Tractores y Maquinaria Agrícola, habiéndose regularizado a diciembre de 2014 un total de 2.520 unidades con una recaudación de 13,4 millones de bolivianos. Se recaudó 2,7 millones de bolivianos en el 2015, de los mismos la recaudación por IVA representa el 96,9% y fueron ejecutados en siete aduanas, la aduana Interior Santa Cruz concentra el 81,3% de la recaudación extraordinaria.

Recaudación Extraordinaria (RE), 2000 - 2022
(En millones de bolivianos)



Entre enero a julio de 2016, se registró una recaudación de 73.977 bolivianos generada en la aduana Zona Franca Comercial Santa Cruz, Interior Santa Cruz e interior Cochabamba, por pagos diferidos del Programa de Regularización, en agosto de 2016 el Programa concluyó.

En el periodo 2017 - 2022 no se implementaron programas eventuales de regularización de adeudos tributarios, por tanto no existe información de recaudación extraordinaria. El gráfico muestra el comportamiento de la recaudación extraordinaria en el periodo 2000 al 2022.

³ **Recaudación Total en dólares americanos**, considera el tipo de cambio oficial de venta del dólar americano proporcionado por el Banco Central de Bolivia, vigente a la fecha de aceptación de la declaración de mercancías y que la ANB actualiza semanalmente.

⁴ **Recaudación Extraordinaria**, es la recaudación obtenida por el pago de tributos a partir de la implementación de programas de regularización impositiva.

Recaudación Ordinaria según Departamento ⁵

RECAUDACIÓN ORDINARIA SEGÚN DEPARTAMENTO Enero a Diciembre de 2017 - 2022 (p)

Departamento	2017 Ene-Dic	2018 Ene-Dic	2019 Ene-Dic	2020 Ene-Dic	2021 Ene-Dic	2022 Ene-Dic
Miles de bolivianos						
Total	14.045.024	14.791.718	14.348.435	9.747.154	13.385.947	16.399.951
Chuquisaca	58.415	92.886	31.928	16.361	20.052	20.589
La Paz	3.534.542	3.454.328	3.670.851	2.515.061	3.246.507	3.833.471
Oruro	2.494.328	2.766.683	2.580.621	1.578.581	2.378.084	3.004.062
Cochabamba	1.121.804	1.480.420	1.243.444	885.303	1.063.422	1.205.219
Potosí	222.392	253.460	298.389	261.600	289.496	462.561
Tarija	783.926	910.534	820.315	533.884	1.081.894	1.841.211
Santa Cruz	5.813.673	5.814.685	5.678.055	3.938.762	5.290.237	6.007.206
Beni	8.801	12.778	13.057	16.036	7.985	7.016
Pando	7.144	5.944	11.774	1.566	8.270	18.617

Variación Porcentual con Relación a Similar Período del Año Anterior

Total	9,4	5,3	-3,0	-32,1	37,3	22,5
Chuquisaca	40,1	59,0	-65,6	-48,8	22,6	2,7
La Paz	-0,6	-2,3	6,3	-31,5	29,1	18,1
Oruro	46,2	10,9	-6,7	-38,8	50,6	26,3
Cochabamba	1,7	32,0	-16,0	-28,8	20,1	13,3
Potosí	14,4	14,0	17,7	-12,3	10,7	59,8
Tarija	32,0	16,2	-9,9	-34,9	102,6	70,2
Santa Cruz	3,4	0,0	-2,3	-30,6	34,3	13,6
Beni	-29,9	45,2	2,2	22,8	-50,2	-12,1
Pando	-25,8	-16,8	98,1	-86,7	428,0	125,1

Participación Porcentual

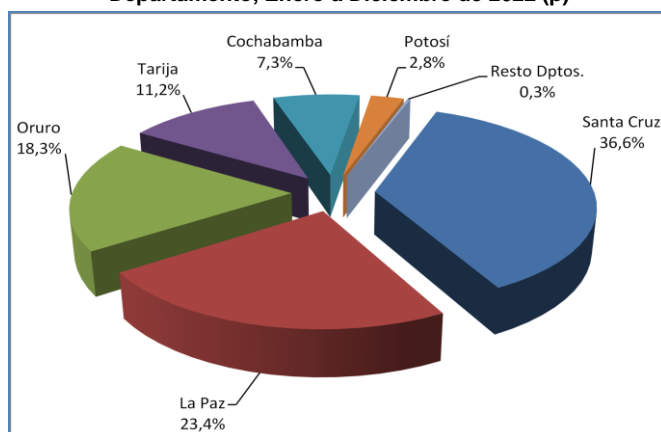
Total	100,0	100,0	100,0	100,0	100,0	100,0
Chuquisaca	0,4	0,6	0,2	0,2	0,1	0,1
La Paz	25,2	23,4	25,6	25,8	24,3	23,4
Oruro	17,8	18,7	18,0	16,2	17,8	18,3
Cochabamba	8,0	10,0	8,7	9,1	7,9	7,3
Potosí	1,6	1,7	2,1	2,7	2,2	2,8
Tarija	5,6	6,2	5,7	5,5	8,1	11,2
Santa Cruz	41,4	39,3	39,6	40,4	39,5	36,6
Beni	0,1	0,1	0,1	0,2	0,1	0,0
Pando	0,1	0,0	0,1	0,0	0,1	0,1

La información corresponde a la recaudación por importación según aduana de pago y no se refiere a la residencia del importador

La recaudación ordinaria según departamento presenta a diciembre de 2022 el siguiente comportamiento: Pando registra incremento en el pago de tributos en 125,1%, Tarija crece en 70,2%, Potosí en 59,8%, Oruro crece en 26,3%, La Paz aumenta en 18,1%, Santa Cruz en 13,6%, Cochabamba presenta incremento de 13,3%, Chuquisaca crece en 2,7% y Beni registra reducción en la recaudación en 12,1%.

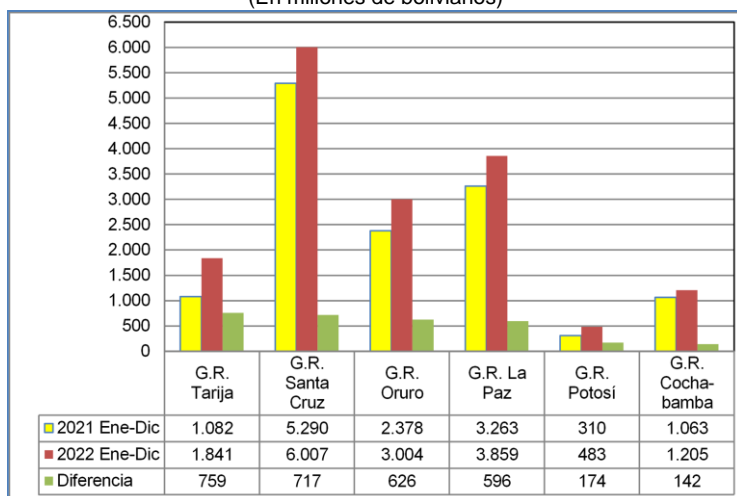
El departamento de Santa Cruz recauda el 36,6% del total de la recaudación ordinaria, La Paz el 23,4%, Oruro 18,3%, Tarija 11,2%, Cochabamba 7,3% y Potosí el 2,8%, concentrando estos seis departamentos el 99,6% de la recaudación ordinaria entre enero y diciembre de 2022. Las aduanas que se encuentran en los departamentos de Chuquisaca, Beni y Pando concentran en conjunto solamente el 0,3% de la recaudación ordinaria.

Participación Porcentual de la Recaudación Ordinaria Según Departamento, Enero a Diciembre de 2022 (p)



Recaudación Ordinaria según Gerencia Regional⁶ y Aduana

Recaudación Ordinaria y Diferencia Absoluta Según Gerencia Regional Enero a Diciembre de 2021 y 2022 (p) (En millones de bolivianos)



La recaudación por importación según Gerencia Regional presenta el siguiente comportamiento: Tarija crece en 70,2%, Potosí en 56,1%, Oruro en 26,3%, La Paz en 18,3%, Santa Cruz en 13,6% y Cochabamba en 13,3%. Las gerencias de Tarija, Potosí y Oruro presentan variación porcentual en el periodo, mayor a la variación promedio general que alcanza a 22,5%, el resto de las gerencias tiene variación porcentual menor respecto al promedio general.

La Gerencia Santa Cruz concentra el 36,6% de la recaudación registrada entre enero y diciembre de 2022, La Paz representa el 23,5% y Oruro el 18,3% representando las tres gerencias el 78,5% de la recaudación.

La diferencia de 3.014 millones de bolivianos entre la recaudación obtenida en enero a diciembre de 2022 respecto a la recaudación de similar período de 2021, según Gerencia Regional muestra los siguientes resultados: Tarija aumenta en 759 millones de bolivianos, Santa Cruz en 717 millones de bolivianos, Oruro en 626 millones de bolivianos, La Paz crece en 596 millones de bolivianos, Potosí en 174 millones de bolivianos y la Gerencia de Cochabamba aumenta en 142 millones de bolivianos.

⁵ La Recaudación según Departamento, es aquella obtenida a partir de la agregación de la recaudación según aduana de pago en el ámbito geográfico departamental, la cual no considera la residencia del importador.

⁶ La Recaudación según Gerencia Regional, es aquella obtenida a partir de la agregación de la recaudación según aduana de pago en el ámbito administrativo de la Aduana Nacional, la cual no considera la residencia del importador.

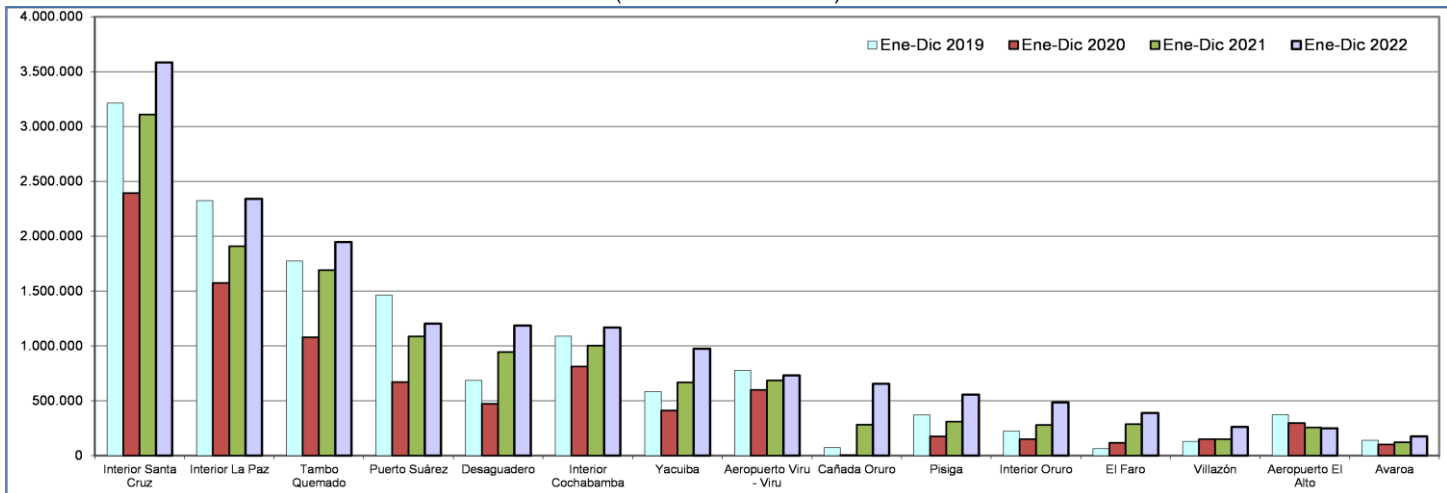
Recaudación por Importación

RECAUDACIÓN ORDINARIA SEGÚN GERENCIA REGIONAL Y ADMINISTRACIÓN DE ADUANA, Enero a Diciembre de 2017 - 2022 (p)

Gerencia Regional, Administración de Aduana y Punto de Control	Miles de bolivianos						Variación Porcentual						Participación Porcentual					
	2017	2018	2019	2020	2021	2022	2017	2018	2019	2020	2021	2022	2017	2018	2019	2020	2021	2022
	Ene-Dic	Ene-Dic	Ene-Dic	Ene-Dic	Ene-Dic	Ene-Dic	Ene-Dic	Ene-Dic	Ene-Dic	Ene-Dic	Ene-Dic	Ene-Dic	Ene-Dic	Ene-Dic	Ene-Dic	Ene-Dic	Ene-Dic	Ene-Dic
Total	14.045.024	14.791.718	14.332.088	9.747.154	13.385.947	16.399.951	9,4	5,3	-3,1	-32,0	37,3	22,5	100,0	100,0	100,0	100,0	100,0	100,0
GERENCIA DE LA PAZ	3.550.487	3.473.050	3.681.287	2.532.663	3.262.761	3.859.105	-0,7	-2,2	6,0	-31,2	28,8	18,3	25,3	23,5	25,7	26,0	24,4	23,5
Interior La Paz	2.285.108	2.427.001	2.323.765	1.574.289	1.907.593	2.338.272	19,3	6,2	-4,3	-32,3	21,2	22,6	16,3	16,4	16,2	16,2	14,3	14,3
Especializada Interior La Paz	19.619	117.641	83.898	57.413	43	43			499,6	-28,7	-316	-99,9	0,1	0,8	0,9	0,4	0,0	0,0
Aeropuerto El Alto	366.628	393.448	372.986	296.825	255.084	248.332	0,9	7,3	-5,2	-20,4	-14,1	-2,6	2,6	2,7	2,6	3,0	1,9	1,5
Zona Franca Cial. El Alto	16.165	1950	6.16	183	229	14.282	-60,9	-98,8	-68,4	-70,3	25,1	6.129,6	12	0,0	0,0	0,0	0,0	0,1
Charaña	7.563	20.003	33.848	8.282	661	1.873	-5,9	164,5	69,2	-75,5	-92,0	183,3	0,1	0,1	0,2	0,1	0,0	0,0
Zona Franca Ind. El Alto	99.629	73.476	78.016	53.976	10.674	4.029	-9,2	-26,3	6,2	-30,8	-80,2	-62,3	0,7	0,5	0,5	0,6	0,1	0,0
Guayamerin	8.801	12.778	12.987	16.036	7.985	7.015	-29,9	45,2	1,6	23,5	-50,2	-12,1	0,1	0,1	0,1	0,2	0,1	0,0
Desaguadero	404.332	465.279	685.650	472.973	944.612	1.185.488	18,5	15,1	47,4	-31,0	99,7	25,5	2,9	3,1	4,8	4,9	7,1	7,2
Cobija	7.019	5.431	9.567	1517	8.231	18.533	-26,5	-22,6	76,2	-84,1	442,7	125,1	0,0	0,0	0,1	0,0	0,1	0,1
Interior Trinidad			71			1									0,0			0,0
Zona Franca Cial. e Ind. Cobija	124	513	919	49	38	84	64,7	312,8	79,0	-94,6	-22,6	120,0	0,0	0,0	0,0	0,0	0,0	0,0
Postal La Paz	1380	1079	1248	446	340	455	12,7	-21,8	16,6	-64,3	-23,6	33,6	0,0	0,0	0,0	0,0	0,0	0,0
Zona Franca Ind. Patatamaya	62.875	50.701	41.370	24.170	69.897	40.690	14	-19,4	-18,4	-41,6	189,2	-41,8	0,4	0,3	0,3	0,2	0,5	0,2
Zona Franca Cial. Patatamaya	145.412	1772	2.602		3	7	-57,3	-98,8	46,8	-99,3	-81,3	97,1	1,0	0,0	0,0	0,0	0,0	0,0
GERENCIA DE OURO	2.494.328	2.766.683	2.580.621	1.578.581	2.378.084	3.004.062	46,2	10,9	-6,7	-38,8	50,6	26,3	17,8	18,7	18,0	16,2	17,8	18,3
Interior Oruro	454.155	340.670	222.871	150.772	278.369	484.552	40,1	-25,0	-34,6	-32,3	84,6	74,1	3,2	2,3	1,6	1,5	2,1	3,0
Especializada Interior Oruro		198.606	182.645	158.133	86.466	157			-8,0	-13,4	-45,3	-99,8		1,3	1,3	1,6	0,6	0,0
Zona Franca Cial. Oruro	49.161	3.307	1.427	630	795	687	-58,8	-93,3	-58,8	-55,9	26,3	-13,6	0,4	0,0	0,0	0,0	0,0	0,0
Zona Franca Ind. Oruro	61.109	60.752	28.352	16.822	12.647	17.699	-6,4	-0,6	-53,3	-40,7	-24,8	40,0	0,4	0,4	0,2	0,2	0,1	0,1
Tambo Quemado	172.1873	1912.451	1774.499	1077.526	1.689.793	1.946.336	59,8	11,1	-7,2	-39,3	56,8	15,2	12,3	12,9	12,4	11,1	12,6	11,9
Pisiga	208.030	250.897	370.826	174.698	310.015	554.631	74,0	20,6	47,8	-52,9	77,5	78,9	1,5	1,7	2,6	1,8	2,3	3,4
GERENCIA DE POTOSÍ	280.807	346.346	330.317	277.961	309.548	483.150	19,9	23,3	-4,6	-15,9	11,4	56,1	2,0	2,3	2,3	2,9	2,3	2,9
Interior Potosí	19.111	20.495	16.674	4.570	11.974	24.265	-30,2	7,2	-23,5	-70,8	162,0	102,6	0,1	0,1	0,1	0,0	0,1	0,1
Especializada Interior Potosí		7	3.367	4.608	4.478	29				-65,5	-2,8	-99,3		0,0	0,1	0,0	0,0	0,0
Interior Sucre	58.415	92.886	27.989	12.964	18.621	20.580	40,1	59,0	-69,9	-53,7	43,6	10,5	0,4	0,6	0,2	0,1	0,1	0,1
Especializada Interior Sucre		281	3.940	3.397	1.431	9				-13,8	-57,9	-99,4		0,0	0,0	0,0	0,0	0,0
Avaroa	81.750	108.602	139.174	102.653	122.408	176.154	49,0	32,8	28,2	-26,2	19,2	43,9	0,6	0,7	1,0	1,1	0,9	1,1
Apacheta	189	149	8	39	608	548	-32,4	-21,2	-94,9	423,0	1439,2	-9,7	0,0	0,0	0,0	0,0	0,0	0,0
Villazón	12.1341	123.923	130.161	149.729	150.028	261.563	8,4	2,1	5,0	16,0	0,2	74,3	0,9	0,8	0,9	1,5	1,1	1,6
ACI Villazón			4												0,0			
Zona Franca Cial. Villazón		3													0,0			
GERENCIA DE COCHABAMBA	1.121.804	1.480.420	1.243.444	885.303	1.063.422	1.205.219	17	32,0	-16,0	-28,8	20,1	13,3	8,0	10,0	8,7	9,1	7,9	7,3
Interior Cochabamba	1.063.754	1.366.275	1.089.769	812.203	1.002.042	1.166.185	5,5	28,4	-20,2	-25,5	23,4	16,4	7,6	9,2	7,6	8,3	7,5	7,1
Especializada Interior Cochabamba		36.291	102.089	35.550	19.529	116			181,3	-65,2	-45,1	-99,4		0,2	0,7	0,4	0,1	0,0
Zona Franca Cial. Cochabamba	25	125	28					408	-77,7				0,0	0,0	0,0			
Zona Franca Ind. Cochabamba	78												0,0					
Aeropuerto Cochabamba	56.871	76.714	50.488	37.295	41.641	38.476	-39,3	34,9	-34,2	-26,1	11,7	-7,6	0,4	0,5	0,4	0,4	0,3	0,2
Postal Cochabamba	1076	1014	1070	256	210	442	-19,9	-5,8	5,6	-76,1	-17,9	110,6	0,0	0,0	0,0	0,0	0,0	0,0
GERENCIA DE SANTA CRUZ	5.813.673	5.814.685	5.678.055	3.938.762	5.290.237	6.007.206	3,4	0,0	-2,3	-30,6	34,3	13,6	41,4	39,3	39,6	40,4	39,5	36,6
Interior Santa Cruz	3.259.634	3.568.986	3.211.334	2.393.023	3.109.172	3.583.495	16,7	9,5	-10,0	-25,5	29,9	15,3	23,2	24,1	22,4	24,6	23,2	21,9
Especializada Interior Santa Cruz		42.780	142.982	119.103	56.958	109			234,2	-16,7	-52,2	-99,8		0,3	1,0	1,2	0,4	0,0
Zona Franca Cial. Santa Cruz	233.993	2.467	734	194	726	354	-41,5	-98,9	-70,3	-73,6	274,3	-51,2	1,7	0,0	0,0	0,0	0,0	0,0
Zona Franca Ind. Santa Cruz	231	185	92	10	98	97	-97,1	-19,8	-50,4	-89,4	901,1	-0,9	0,0	0,0	0,0	0,0	0,0	0,0
Aeropuerto Viru - Viru	768.003	775.089	775.215	599.285	684.739	730.944	-4,7	0,9	0,0	-22,7	14,3	6,7	5,5	5,2	5,4	6,1	5,1	4,5
Zona Franca Cial. Puerto Suárez	631	205	371	47	23	21	-86,7	-67,5	81,4	-87,4	-49,8	-9,7	0,0	0,0	0,0	0,0	0,0	0,0
Zona Franca Ind. Puerto Suárez	311	6.858	4.189	3.918				2.105,2	-38,9	-6,5			0,0	0,0	0,0	0,0	0,0	0,0
Puerto Suárez	1.350.353	1.402.831	1.464.227	669.675	1.085.787	1.201.980	17,1	3,9	4,4	-54,3	62,1	10,7	9,6	9,5	10,2	6,9	8,1	7,3
Arroyo Concepción	1.566	1.577	2.081	1.708	1.787	2.066	41,1	0,7	32,0	-17,9	4,6	16,6	0,0	0,0	0,0	0,0	0,0	0,0
Zona Franca Cial. Puerto Aguirre	17	92	311	93	117	1	-99,3	449,6	239,5	-70,1	25,3	-99,3	0,0	0,0	0,0	0,0	0,0	0,0
San Matías	3.494	733	872	739	1.243	911	6,7	-79,0	18,9	-15,3	68,3	-26,7	0,0	0,0	0,0	0,0	0,0	0,0
San Vicente			3												0,0			
El Faro			62.975	117.205	286.326	389.040				86,1	144,3	35,9			0,4	1,2	2,1	2,4
Puerto Jennefer			6.669	17.767	28.383	88.026				166,4	59,7	210,1			0,0	0,2	0,2	0,5
Postal Santa Cruz	2.013	1.295	1.244	569	239	534	5,3	-35,7	-4,0	-54,3	-57,9	123,0	0,0	0,0	0,0	0,0	0,0	0,0
Zona Franca Cial. Winner	182.033	5.269	2.506	1.324	1.946	936	-58,4	-97,1	-52,4	-47,1	47,0	-51,9	1,3	0,0	0,0	0,0	0,0	0,0
Zona Franca Ind. Winner	11.395	6.318	2.250	14.103	32.692	8.690	24,0	-44,6	-64,4	526,9	131,8	-73,4	0,1	0,0	0,0	0,1	0,2	0,1
GERENCIA DE TARJA	783.926	910.534	818.363	533.884	1.081.894	1.841.211	32,0	16,2	-10,1	-34,8	102,6	70,2	5,6					

Recaudación por Importación

Recaudación Según Principal Administración Aduanera, Enero a Diciembre de 2019 – 2022 (p)
(En miles de bolivianos)



No se considera en el análisis el desempeño de las zonas francas comerciales, debido a que estas aduanas fueron cerradas en el 2017 y a la fecha solo realizan regularizaciones de trámites pasados, así también las aduanas especializadas fueron cerradas a partir del 22 de junio de 2021.

Entre enero y diciembre de 2022 en la Gerencia Tarija registran incremento en la recaudación las siguientes aduanas: Cañada Oro en 132,1%, Interior Tarija en 88,6%, Bermejo en 69,2% y Yacuiba en 46,3%.

La Gerencia Santa Cruz registra aumento en la recaudación en las aduanas de: Puerto Jennefer con 210,1%, Postal Santa Cruz con 123,0%, El Faro en 35,9%, Arroyo Concepción incrementa en 15,6%, Interior Santa Cruz en 15,3%, Puerto Suárez en 10,7% y Aeropuerto Viru Viru en 6,7%. Por el contrario, San Matías cae en 26,7% y Zona Franca Industrial Winner disminuye en 73,4%.

Presentan incremento de la recaudación en la Gerencia Potosí, las aduanas de: Interior Potosí en 102,6%, Villazón crece en 74,3%, Avaroa en 43,9% e Interior Sucre en 10,5%. Por el contrario disminuye la recaudación Apacheta en 9,7%.

Se presenta aumento en la recaudación en la Gerencia La Paz en las aduanas de: Charaña en 183,3%, Cobija en 125,1%, Zona Franca Comercial e Industrial Cobija en 120,0%, Postal La Paz en 33,6%, Desaguadero en 25,5% e Interior La Paz en 22,6%. Por el contrario decrece la recaudación en las aduanas de: Aeropuerto El Alto en 2,6%, Guayaramerín en 12,1%, Zona Franca Industrial Patacamaya en 41,8% y Zona Franca Industrial El Alto registra disminución en la recaudación debido a su cierre a partir del mes de julio de 2021.

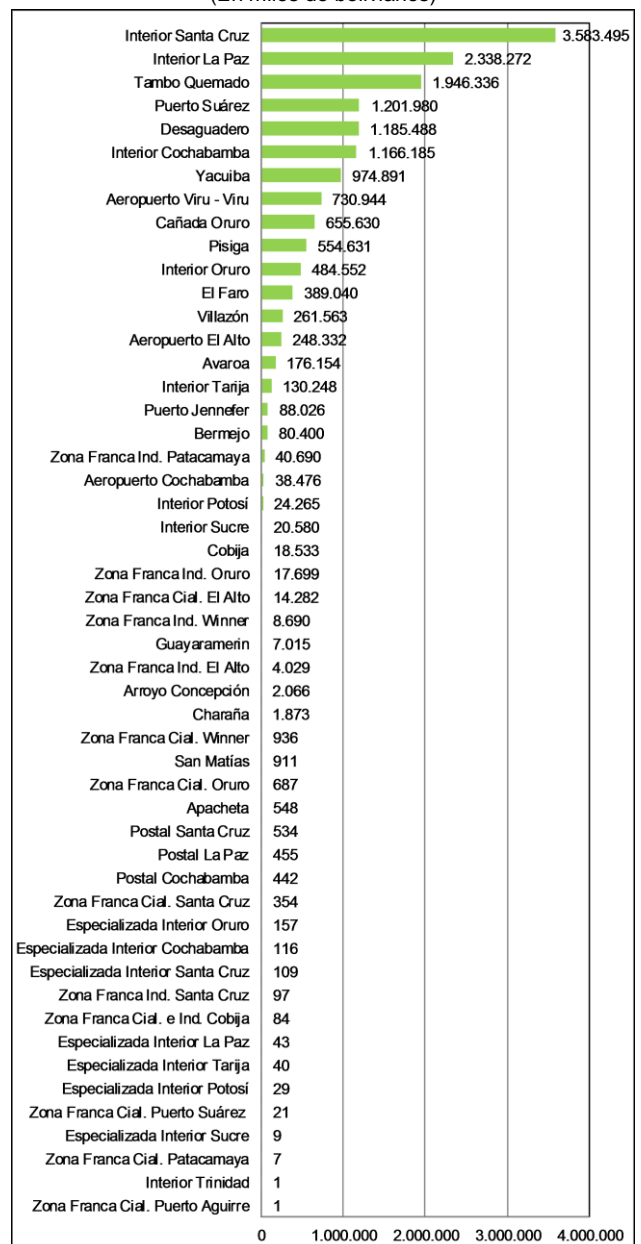
La Gerencia Oruro presenta incremento en las aduanas de: Pisiga en 78,9%, Interior Oruro en 74,1%, Zona Franca Industrial Oruro en 40,0% y Tambo Quemado en 15,2%.

En la Gerencia Regional Cochabamba se presenta incremento en la recaudación en la aduana Postal Cochabamba con 110,6% e Interior Cochabamba en 16,4%, mientras que Aeropuerto Cochabamba disminuye la recaudación en 7,6%.

Quince aduanas concentran el 97,1% de la recaudación ordinaria registrada entre enero a diciembre de 2022, según orden de importancia son: **Interior Santa Cruz** que recauda 21,9%, **Interior La Paz** el 14,3%, **Tambo Quemado** 11,9%, **Puerto Suárez** 7,3%, **Desaguadero** 7,2%, **Interior Cochabamba** 7,1%, **Yacuiba** 5,9%, **Aeropuerto Viru Viru** 4,5%, **Cañada Oro** 4,0%, **Pisiga** 3,4%, **Interior Oruro** 3,0%, **El Faro** 2,4%, **Villazón** 1,6%, **Aeropuerto El Alto** 1,5% y **Avaroa** 1,1%.

Entre enero a diciembre de 2022, de las 51 administraciones de aduana que registraron información de recaudación aduanera 29 presentan tasa de variación positiva, 21 aduanas registran tasa de variación negativa y una aduana no registra variación debido a que en la gestión 2021 no se presentaron ingresos por pago de tributos.

Recaudación Según Administración Aduanera
Enero a Diciembre de 2022 (p)
(En miles de bolivianos)



Recaudación Ordinaria según Tipo de Aduana ⁷

**RECAUDACIÓN ORDINARIA SEGÚN TIPO DE ADMINISTRACIÓN ADUANERA
Enero a Diciembre de 2017 - 2022 (p)**

Tipo de Administración	2017 Ene-Dic	2018 Ene-Dic	2019 Ene-Dic	2020 Ene-Dic	2021 Ene-Dic	2022 Ene-Dic
Miles de bolivianos						
Total	14.045.024	14.791.718	14.348.435	9.747.154	13.385.947	16.399.951
Aduana Interior	7.246.614	7.904.955	6.939.175	4.979.093	6.396.832	7.747.599
Grande	6.608.497	7.362.262	6.624.868	4.779.514	6.018.807	7.087.953
Mediana	553.571	423.881	270.574	182.045	347.430	614.800
Pequeña	84.546	118.812	43.734	17.534	30.595	44.846
Aduana de Frontera	4.593.636	5.115.523	5.413.327	3.262.091	5.634.078	7.545.088
Occidente	2.545.078	2.881.304	3.017.113	1.836.172	3.068.097	3.865.031
Oriente	1.364.213	1.417.919	1.560.669	824.647	1.419.742	1.707.571
Sur	684.345	816.300	835.545	601.272	1.146.239	1.972.485
Aduana Especializada		308.510	629.845	455.758	242.898	504
Zona Franca	1.008.805	214.090	163.836	115.538	129.885	87.577
Zona Franca Comercial	773.176	15.800	13.755	6.457	3.878	16.372
Zona Franca Industrial	235.629	198.290	150.081	109.081	126.007	71.206
Aeropuerto	1.191.502	1.245.252	1.198.690	933.405	981.465	1.017.752
Aduana Postal	4.468	3.388	3.562	1.270	790	1.431
Variación Porcentual con Relación a Similar Período del Año Anterior						
Total	9,4	5,3	-3,0	-32,1	37,3	22,5
Aduana Interior	16,8	9,1	-12,2	-28,2	28,5	21,1
Grande	15,6	11,4	-10,0	-27,9	25,9	17,8
Mediana	31,5	-23,4	-36,2	-32,7	90,8	77,0
Pequeña	22,4	40,5	-63,2	-59,9	74,5	46,6
Aduana de Frontera	35,5	11,4	5,8	-39,7	72,7	33,9
Occidente	58,9	13,2	4,7	-39,1	67,1	26,0
Oriente	15,6	3,9	10,1	-47,2	72,2	20,3
Sur	12,5	19,3	2,4	-28,0	90,6	72,1
Aduana Especializada			104,2	-27,6	-46,7	-99,8
Zona Franca	-48,9	-78,8	-23,5	-29,5	12,4	-32,6
Zona Franca Comercial	-55,1	-98,0	-12,9	-53,1	-39,9	322,1
Zona Franca Industrial	-7,3	-15,8	-24,3	-27,3	15,5	-43,5
Aeropuerto	-5,7	4,5	-3,7	-22,1	5,1	3,7
Aduana Postal	-0,2	-24,2	5,1	-64,4	-37,8	81,2
Participación Porcentual						
Total	100,0	100,0	100,0	100,0	100,0	100,0
Aduana Interior	51,6	53,4	48,4	51,1	47,8	47,2
Grande	47,1	49,8	46,2	49,0	45,0	43,2
Mediana	3,9	2,9	1,9	1,9	2,6	3,7
Pequeña	0,6	0,8	0,3	0,2	0,2	0,3
Aduana de Frontera	32,7	34,6	37,7	33,5	42,1	46,0
Occidente	18,1	19,5	21,0	18,8	22,9	23,6
Oriente	9,7	9,6	10,9	8,5	10,6	10,4
Sur	4,9	5,5	5,8	6,2	8,6	12,0
Aduana Especializada		2,1	4,4	4,7	1,8	0,0
Zona Franca	7,2	1,4	1,1	1,2	1,0	0,5
Zona Franca Comercial	5,5	0,1	0,1	0,1	0,0	0,1
Zona Franca Industrial	1,7	1,3	1,0	1,1	0,9	0,4
Aeropuerto	8,5	8,4	8,4	9,6	7,3	6,2
Aduana Postal	0,0	0,0	0,0	0,0	0,0	0,0

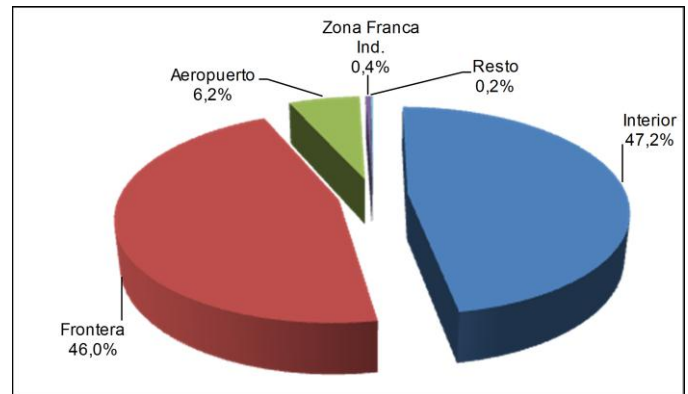
Por tipo de aduana a diciembre de 2022 se registran los siguientes resultados: aduana postal incrementa la recaudación en 81,2%, las aduanas de frontera crecen en 33,9%, las aduanas interiores en 21,1%, aduanas de aeropuerto en 3,7%, mientras en las aduanas de zona franca la recaudación disminuyó en 32,6%. Las aduanas especializadas a partir del 22 de junio de 2021 dejaron de realizar operaciones, por tanto presentan caída de 99,8% a diciembre de 2022.

En el mismo período de análisis se presenta la siguiente composición en cuanto a la recaudación ordinaria por tipo de administración aduanera: **las aduanas interiores generan el 47,2%**, las aduanas de frontera el 46,0%, las aduanas de aeropuerto concentran el 6,2%, las Zonas Francas el 0,5% y las aduanas postales representan menos del 0,1% de la recaudación acumulada a diciembre de 2022.

Dentro las aduanas interiores, las grandes que corresponden a Interior Santa Cruz, Interior La Paz e Interior Cochabamba representan el 43,2% del total recaudado y crecen en 17,8%, las aduanas interiores que son medianas aumentan la recaudación en 77,0% y las aduanas interiores pequeñas crecen en 46,6%.

Las aduanas de frontera según ubicación geográfica alcanzan los siguientes resultados, las aduanas de occidente incrementan en 26,0% la recaudación, las aduanas de oriente crecen en 20,3% y las aduanas del sur aumentan en 72,1% la recaudación acumulada a diciembre de 2022.

Participación Porcentual de la Recaudación Ordinaria Según Tipo de Aduana, Enero a Diciembre de 2022 (p)



La información corresponde a la recaudación por importación según aduana de pago y no se refiere a la residencia del importador

Recaudación Ordinaria según Capítulo de la NANDINA ⁸

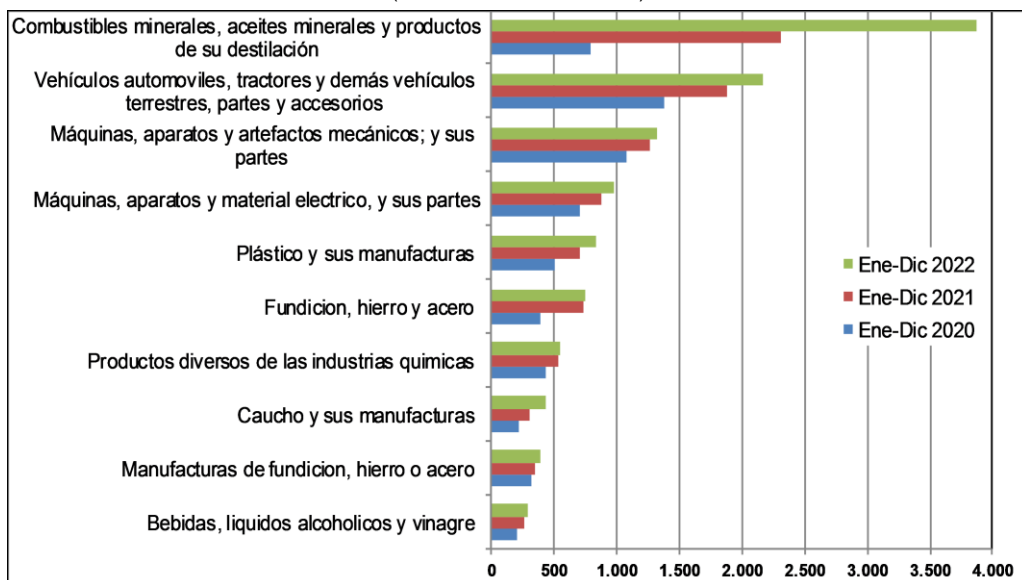
La recaudación según capítulo de la NANDINA presenta el siguiente comportamiento: la importación del Capítulo 27 de Combustibles minerales, aceites minerales y productos de su destilación presenta recaudación de 3.869 millones de bolivianos y registra tasa de variación de 67,1%, en segundo lugar está la importación del Capítulo 87 de Vehículos automóviles, tractores y demás vehículos terrestres y sus partes que presenta recaudación de 2.162 millones de bolivianos y crece en 15,1%, en tercer lugar se encuentra la importación del Capítulo 84 de Máquinas, aparatos y artefactos mecánicos y sus partes que presenta recaudación de 1.322 millones de bolivianos y registra tasa de variación de 4,6%, en cuarto lugar se encuentra la importación del Capítulo 85 de Máquinas, aparatos y material eléctrico y sus partes con recaudación de 972 millones de bolivianos y tasa de variación de 11,2%, en quinto está la importación del Capítulo 39 de Plástico y sus manufacturas con 834 millones de bolivianos de recaudación y tasa de variación de 17,6% y en sexto lugar está la importación del Capítulo 72 de Fundición, hierro y acero que recauda 752 millones de bolivianos y registra variación porcentual de 2,5%. Los seis capítulos de la NANDINA concentran el 60,4% de la recaudación acumulada a diciembre de 2022.

⁷ **La Recaudación según Tipo de Aduana**, es aquella obtenida a partir de la agregación de la recaudación según aduana de pago en el ámbito de la categorización de las aduanas, la cual no considera la residencia del importador. Las aduanas interiores se subdividen en grandes que comprende a las aduanas interiores de Santa Cruz, La Paz y Cochabamba y resto de aduanas interiores. Las aduanas de frontera se subdividen según el área geográfica en frontera occidental, frontera oriental y en frontera sur.

⁸ **NANDINA**, constituye la Nomenclatura Arancelaria Común de la Comunidad Andina y está basada en el Sistema Armonizado de Designación y Codificación de Mercancías. El código numérico de la NANDINA está compuesto de ocho dígitos, los dos primeros identifican el Capítulo, los cuatro dígitos la Partida, los seis dígitos la Sub partida del Sistema Armonizado y los ocho dígitos la Sub partida Subregional. Las secciones agrupan capítulos de la NANDINA.

Recaudación Ordinaria Según Principal Capítulo de la NANDINA, Enero a Diciembre de 2019 - 2022 (p)

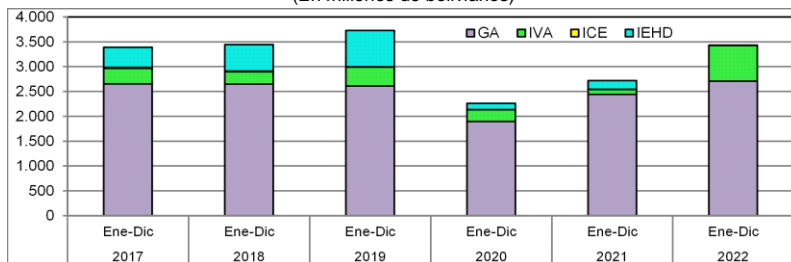
Cod	Capítulo de la NANDINA	Miles de bolivianos				Participación %				Variación %		
		2019 Ene-Dic	2020 Ene-Dic	2021 Ene-Dic	2022 Ene-Dic	2019 Ene-Dic	2020 Ene-Dic	2021 Ene-Dic	2022 Ene-Dic	2020 Ene-Dic	2021 Ene-Dic	2022 Ene-Dic
	Total	14.332.088	9.747.154	13.385.947	16.399.951	100,0	100,0	100,0	100,0	-32,0	37,3	22,5
27	Combustibles minerales, aceites minerales y productos de su destilación; materias bituminosas; ceras minerales	2.021.755	786.948	2.315.090	3.868.665	44,1	8,1	17,3	23,6	-61,1	194,2	67,1
87	Vehículos automotores, tractores, velocipedos y demás vehículos terrestres, sus partes y accesorios	2.197.860	1.378.174	1.878.492	2.162.152	15,3	14,1	14,0	13,2	-37,3	36,3	15,1
84	Reactores nucleares, calderas, máquinas, aparatos y artefactos mecánicos; partes de estas máquinas o aparatos	1.581.733	1.082.447	1.264.680	1.322.405	11,0	11,1	9,4	8,1	-31,6	16,8	4,6
85	Máquinas, aparatos y material eléctrico, y sus partes; aparatos de grabación o reproducción de sonido, aparatos de grabación o reproducción de imagen y sonido en televisión, y las partes y accesorios de estos	1.123.613	702.002	874.326	971.935	7,8	7,2	6,5	5,9	-37,5	24,5	11,2
39	Plástico y sus manufacturas	658.536	509.500	708.558	833.500	4,6	5,2	5,3	5,1	-22,6	39,1	17,6
72	Fundición, hierro y acero	588.275	395.834	733.403	752.005	4,1	4,1	5,5	4,6	-32,7	85,3	2,5
38	Productos diversos de las industrias químicas	496.726	438.903	527.964	556.102	3,5	4,5	3,9	3,4	-11,6	20,3	5,3
40	Caucho y sus manufacturas	293.956	224.363	307.439	430.990	2,1	2,3	2,3	2,6	-23,7	37,0	40,2
73	Manufacturas de fundición, hierro o acero	466.896	312.966	343.625	395.129	3,3	3,2	2,6	2,4	-33,0	9,8	15,0
22	Bebidas, líquidos alcohólicos y vinagre	192.071	208.420	262.619	291.210	1,3	2,1	2,0	1,8	8,5	26,0	10,9
30	Productos farmacéuticos	269.479	249.548	248.093	252.397	1,9	2,6	1,9	1,5	-7,4	-0,6	1,7
21	Preparaciones alimenticias diversas	209.346	189.578	229.632	221.535	1,5	1,9	1,7	1,4	-9,4	21,1	-3,5
90	Instrumentos y aparatos de óptica, fotografía o cinematografía, de medida, control o precisión; instrumentos y aparatos médico quirúrgicos; partes y accesorios de estos instrumentos o aparatos	264.005	243.058	196.881	219.197	1,8	2,5	1,5	1,3	-7,9	-19,0	11,3
48	Papel y cartón; manufacturas de pasta de celulosa, de papel o cartón	178.334	131.144	147.495	200.738	1,2	1,3	1,1	1,2	-26,5	12,5	36,1
64	Calzado, polainas y artículos análogos; partes de estos artículos	189.306	111.677	143.771	188.306	1,3	1,1	1,1	1,1	-41,0	28,7	31,0
94	Muebles; mobiliario médico quirúrgico; artículos de cama y similares; aparatos de alumbrado no expresados ni comprendidos en otra parte; anuncios, letreros y placas indicadoras luminosos y artículos similares	199.071	139.011	175.096	177.933	1,4	1,4	1,3	1,1	-30,2	26,0	1,6
33	Aceites esenciales y resinoídes; preparaciones de perfumería, de tocador o de cosmética	177.107	147.957	151.641	171.582	1,2	1,5	1,1	1,0	-16,5	2,5	13,1
29	Productos químicos orgánicos	119.197	101.714	124.822	164.778	0,8	1,0	0,9	1,0	-4,7	22,7	32,0
24	Tabaco y sucedáneos del tabaco, elaborados	173.773	124.816	117.326	163.326	1,2	1,3	0,9	1,0	-28,2	-6,0	39,2
95	Juguetes, juegos y artículos para recreo o deporte; sus partes y accesorios	138.068	82.966	117.525	147.519	1,0	0,9	0,9	0,9	-39,9	41,7	25,5
76	Aluminio y sus manufacturas	159.898	127.060	151.671	139.081	1,1	1,3	1,1	0,8	-20,5	19,4	-8,3
96	Manufacturas diversas	146.418	112.257	106.768	131.051	1,0	1,2	0,8	0,8	-23,3	-4,9	22,7
34	Jabón, agentes de superficie orgánicos, preparaciones para lavar,	103.399	101.972	87.910	123.345	0,7	1,0	0,7	0,8	-1,4	-13,8	40,3
70	Vidrio y sus manufacturas	99.954	69.216	111.839	121.465	0,7	0,7	0,8	0,7	-30,8	61,6	8,6
11	Productos de la molinería; malta; almidón y fécula; inulina; gluten de trigo	148.306	161.651	132.107	118.254	1,0	1,7	1,0	0,7	9,0	-18,3	-10,5
32	Extractos curtientes o tintóreos; taninos y sus derivados; pigmentos y demás materias colorantes; pinturas y barnices; mastiques; tintas	100.228	77.565	108.546	115.407	0,7	0,8	0,8	0,7	-22,6	39,9	6,3
19	Preparaciones a base de cereales, harina, almidón, fécula o leche; productos de pastelería	97.445	109.596	91.208	112.181	0,7	1,1	0,7	0,7	12,5	-16,8	23,0
28	Productos químicos inorgánicos; compuestos inorgánicos u orgánicos de los metales preciosos, de los elementos radiactivos, de metales de las tierras raras o de isótopos	99.391	78.175	90.304	110.186	0,7	0,8	0,7	0,7	-21,3	15,5	22,0
69	Productos cerámicos	95.388	66.408	102.859	109.276	0,7	0,7	0,8	0,7	-30,4	54,9	6,2
	Resto de Capítulos	1.742.556	1.282.228	1.534.257	1.828.302	12,2	13,2	11,5	11,1	-26,4	19,7	19,2

Recaudación Ordinaria Según Principal Capítulo de la NANDINA, Enero a Diciembre de 2020 - 2022 (p)
(En millones de bolivianos)

Agregando a los seis principales capítulos (detallados en el párrafo anterior), la recaudación obtenida por la importación del Capítulo 38 de Productos diversos de las industrias químicas con tasa de participación del 3,4%, la importación del Capítulo 40 de Caucho y sus manufacturas que representa el 2,6%, la importación del Capítulo 73 de Manufacturas de fundición, hierro o acero con tasa de participación de 2,4% y la importación del Capítulo 22 de Bebidas, líquidos alcohólicos y vinagre con 1,8%. Estos diez principales capítulos representan el 70,6% de la recaudación observada a diciembre de 2022, aspecto que muestra el alto porcentaje de concentración de la recaudación. De los 97 capítulos que componen la NANDINA, los primeros veintinueve concentran el 88,9% de la recaudación por importaciones.

Recaudación Liberada⁹ del Pago de Tributos

Recaudación Liberada Según Impuesto, Enero a Diciembre de 2017 - 2022 (p)
(En millones de bolivianos)



RECAUDACIÓN LIBERADA SEGÚN IMPUESTO
Enero a Diciembre de 2017 - 2022 (p)

Impuesto	2017 Ene-Dic	2018 Ene-Dic	2019 Ene-Dic	2020 Ene-Dic	2021 Ene-Dic	2022 Ene-Dic
Millones de bolivianos						
Total	3.389,8	3.441,9	3.726,9	2.262,1	2.720,6	3.432,4
GA	2.654,8	2.650,6	2.610,9	1.898,8	2.441,9	2.707,0
IVA	311,6	249,0	382,1	234,6	100,2	720,0
ICE	20,1	8,5	6,4	1,3	1,3	5,4
IEHD	403,3	533,8	727,5	127,5	177,1	

Variación Porcentual con Relación a Similar Periodo del Año Anterior

Impuesto	2017	2018	2019	2020	2021	2022
Total	16,7	1,5	8,3	-39,3	20,3	26,2
GA	12,2	-0,2	-1,5	-27,3	28,6	10,9
IVA	17,4	-20,1	53,5	-38,6	-57,3	618,3
ICE	-34,8	-57,8	-24,7	-80,2	3,7	309,9
IEHD	66,5	32,4	36,3	-82,5	38,9	

RECAUDACIÓN LIBERADA SEGÚN ACUERDO PREFERENCIAL Y DISPOSICIÓN LIBERATORIA
Enero a Diciembre de 2017 - 2022 (p)

Acuerdo Preferencial y Disposición Liberatoria	2018 Ene-Dic	2019 Ene-Dic	2020 Ene-Dic	2021 Ene-Dic	2022 Ene-Dic
Miles de bolivianos					
Total	3.441.920	3.726.914	2.262.098	2.720.568	3.432.448
Acuerdo Preferencial	2.524.572	2.454.411	1.853.405	2.448.720	2.844.008
Acuerdo Agropecuario N°2 (AAPAG-2)	2.85	2.752	2.407	164	
Chile (ACE 22)	65.462	46.851	34.678	33.709	36.064
Venezuela (ACEBOLVE)	692	770	366		1.257
México (ACE 66)	16.898	19.498	77.860	109.257	12.957
Mercosur (ACE 36)	169.1383	165.1677	128.1903	1738.264	2.071.655
Cuba (ACE 47)	5.936	5.031	4.665	3.976	7.110
Cuba/Chile (ARPAR4)	223	69	138	231	44
Comunidad Andina	64.1793	627.663	45.1389	56.1689	6.15.321
Donaciones	13.103	35.124	13.188	4.259	13
Exoneraciones	904.245	1.237.379	395.506	267.588	588.427
Sector Diplomático	10.690	117.36	17.066	2.578	17.447
Ministerio de Economía y Finanzas Públicas	95.228	216.109	187.407	22.596	185.000
Organismos Internacionales	3.831	834	1610	922	1.114
YPFB	538.677	742.016	127.472	177.085	
Otras Exoneraciones	255.817	266.684	61950	64.406	384.865

Variación Porcentual con Relación a Similar Periodo del Año Anterior

	2018	2019	2020	2021	2022
Total	1,5	8,3	-39,3	20,3	26,2
Acuerdo Preferencial	0,2	-2,8	-24,5	32,1	16,1
Acuerdo Agropecuario N°2 (AAPAG-2)	-50,6	25,9	-12,5	-32,9	
Chile (ACE 22)	-5,3	-28,4	-28,0	-2,8	7,0
Venezuela (ACEBOLVE)	-41,1	11,3	-52,5		
México (ACE 66)	7,3	2,2	-34,8	40,3	3,4
Mercosur (ACE 36)	-0,2	-2,3	-22,4	35,6	19,2
Cuba (ACE 47)	17,3	-15,2	-7,3	-14,8	78,8
Cuba/Chile (ARPAR4)	-44,8	-24,1	-18,6	67,4	-37,7
Comunidad Andina	0,9	-2,2	-28,1	24,4	9,6
Donaciones	-84,1	168,1	-62,5	-67,7	
Exoneraciones	14,9	36,8	-68,0	-32,3	119,9
Sector Diplomático	6,4	9,8	45,4	-84,9	576,8
Ministerio de Economía y Finanzas Públicas	-62,3	126,9	-13,3	-87,9	78,7
Organismos Internacionales	28,5	-78,2	93,0	-42,7	20,8
YPFB	27,5	37,7	-82,8	38,9	
Otras Exoneraciones	159,3	4,2	-76,8	4,0	497,6

Participación Porcentual

	2018	2019	2020	2021	2022
Total	100,0	100,0	100,0	100,0	100,0
Acuerdo Preferencial	73,3	65,9	81,9	90,0	82,9
Acuerdo Agropecuario N°2 (AAPAG-2)	0,1	0,1	0,1	0,1	
Chile (ACE 22)	19	13	15	12	1,1
Venezuela (ACEBOLVE)	0,0	0,0	0,0	0,0	0,0
México (ACE 66)	3,4	3,2	3,4	4,0	3,3
Mercosur (ACE 36)	49,1	44,3	56,7	63,9	60,3
Cuba (ACE 47)	0,2	0,1	0,2	0,1	0,2
Cuba/Chile (ARPAR4)	0,0	0,0	0,0	0,0	0,0
Comunidad Andina	18,6	16,8	20,0	20,6	17,9
Donaciones	0,4	0,9	0,6	0,2	0,0
Exoneraciones	26,3	33,2	17,5	9,8	17,1
Sector Diplomático	0,3	0,3	0,8	0,1	0,5
Ministerio de Economía y Finanzas Públicas	2,8	5,8	8,3	0,8	5,4
Organismos Internacionales	0,1	0,0	0,1	0,0	0,0
YPFB	15,7	19,9	5,6	6,5	
Otras Exoneraciones	7,4	7,2	2,7	2,4	11,2

La información considera actualizaciones y modificaciones por enmiendas realizadas en las Declaraciones de Importación.

La recaudación liberada del pago de tributos a diciembre de 2022 alcanza a 3.432 millones de bolivianos y se incrementa en 26,2%. La recaudación liberada según impuesto presenta los siguientes resultados; el GA aumenta en 10,9%, el IVA en 618,3% y el ICE en 309,9%. El IEHD no registra variación porcentual porque no presenta recaudación liberada entre enero a diciembre de 2022.

Según tributo se tiene la siguiente participación porcentual, el 78,9% corresponde al GA, el 21,0% al IVA y el 0,2% al ICE.

La recaudación liberada de trámites que se acogen a la desgravación arancelaria por acuerdos preferenciales crece en 16,1% y representa el 82,9% de la recaudación liberada, las Exoneraciones del Sector Diplomático, Ministerio de Economía y Finanzas Públicas, Organismos Internacionales, YPFB y otras exoneraciones se incrementan en 119,9% y representan el 17,1% del total liberado. No se realizaron liberaciones por Donaciones entre enero a diciembre de 2022.

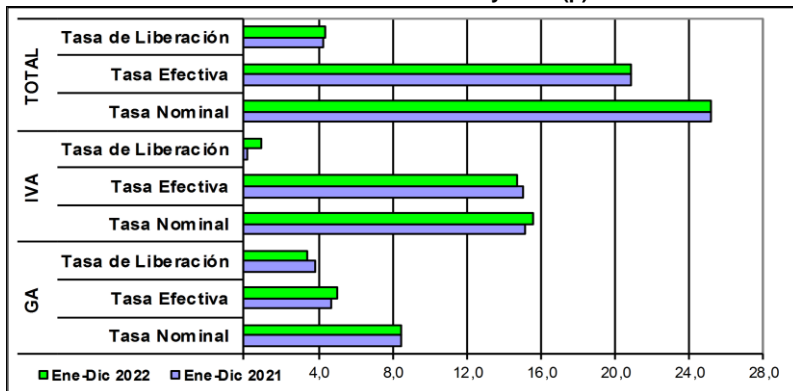
Dentro de los Acuerdos Preferenciales el ACE 36 referente al MERCOSUR representa el 60,3% del total de la recaudación liberada, seguida por los trámites acogidos a desgravación con la Comunidad Andina con el 17,9%, el ACE 66 referido al Acuerdo con México participa con el 3,3%, el ACE 22 Acuerdo con Chile alcanza al 1,1% y el resto de los acuerdos preferenciales representa menos del uno por ciento de la recaudación liberada entre enero a diciembre de 2022.

Las exoneraciones de YPFB en gestión 2022 no presentan registros.

⁹ **Recaudación Liberada.** Es la recaudación que se deja de percibir debido al cumplimiento de acuerdos de desgravación arancelaria, como el Acuerdo de Complementación Económica N° 22 entre Bolivia y Chile (ACE 22); Acuerdo de Complementación Económica N° 66 entre Bolivia y México (ACE 66) a partir del 7 de junio de 2010; Acuerdo de Complementación Económica N° 36 entre Bolivia y MERCOSUR (ACE 36); Acuerdo de Complementación Económica N° 47 entre Bolivia y Cuba (ACE 47); Desgravación arancelaria a las importaciones de bienes originarios de la Comunidad Andina de Naciones (CAN); Acuerdo N° 2 de Alcance Parcial para la liberación y expansión del comercio intra regional de semillas entre Argentina, Bolivia, Brasil, Chile, Colombia, Paraguay, Perú y Uruguay-, con el 100% de preferencia arancelaria (AAPAG-2); y el Acuerdo Regional N° 4 Preferencia Arancelaria Regional (PAR 4) entre Argentina, Bolivia, Brasil, Chile, Colombia, Cuba, Ecuador, México, Paraguay, Perú, Uruguay y Venezuela. Actualmente éste Acuerdo se aplica a las importaciones de Bolivia con Chile y Cuba con el 12% de preferencia arancelaria otorgada por el país (AR PAR4); Acuerdo de Complementación Económica con Venezuela (ACEBOLVE); y la determinación de liberaciones impositivas autorizadas por el Ministerio de Economía y Finanzas Públicas, como las donaciones y las exoneraciones referentes a material monetario, bienes de uso militar y material bélico, material publicitario, bienes de capital y otros.

Indicadores de Recaudación por Importaciones ¹⁰

**Tasa Efectiva, Tasa de Liberación y Tasa Nominal del GA, IVA y Total
Enero a Diciembre de 2021 y 2022 (p)**



La tasa efectiva de la recaudación por importación de mercaderías, a nivel general en el periodo enero a diciembre de 2022 registra una disminución de 0,08 puntos porcentuales, es decir, la tasa efectiva de 20,94% registrada entre enero y diciembre de 2021, disminuye a 20,86% en similar período de 2022. La tasa efectiva del GA aumenta en 0,31 puntos porcentuales, mientras que la tasa del IVA disminuye en 0,31 puntos porcentuales, el ICE decrece en 0,07 puntos porcentuales y la tasa efectiva del IEHD cae en 0,02 puntos porcentuales.

La tasa de liberación del GA es de 3,44% y del IVA es 0,92%, aspecto que determina a nivel general una tasa de 4,37%, siendo superior esta en 0,11 puntos porcentuales con relación a la tasa en similar periodo de la gestión 2021. A nivel de tributos se registra disminución en 0,38 puntos porcentuales en el GA e incremento de 0,76 puntos porcentuales en el IVA. El IEHD no presenta una disminución de recaudación liberada entre enero y diciembre de 2022.

La tasa nominal de la recaudación aduanera a nivel general es de 25,22%. El GA registró una tasa de 8,46%, el IVA una tasa de 15,66%, el ICE 1,06% y el IEHD 0,05%. La tasa nominal del GA decrece en 0,06 puntos porcentuales, la tasa nominal del IVA crece en 0,45 puntos porcentuales, la tasa del ICE se reduce en 0,06 puntos porcentuales y la tasa nominal del IEHD se disminuye en 0,30 puntos porcentuales.

**TASA EFECTIVA SEGÚN IMPUESTO
Enero a Diciembre de 2017 - 2022 (p)**

Tipo de Impuesto	2017 Ene-Dic	2018 Ene-Dic	2019 Ene-Dic	2020 Ene-Dic	2021 Ene-Dic	2022 Ene-Dic
Porcentaje						
Total	21,31	21,26	21,20	20,71	20,94	20,86
GA	4,82	4,59	4,99	4,43	4,70	5,01
IVA	14,97	15,02	14,97	15,00	15,05	14,74
ICE	1,46	1,60	1,19	1,22	1,12	1,05
IEHD	0,05	0,05	0,06	0,06	0,07	0,05
Variación Absoluta						
Total	0,06	-0,05	-0,06	-0,49	0,23	-0,08
GA	0,03	-0,23	0,40	-0,56	0,27	0,31
IVA	0,10	0,05	-0,05	0,03	0,05	-0,31
ICE	-0,07	0,13	-0,41	0,03	-0,10	-0,07
IEHD	0,00	0,00	0,00	0,01	0,01	-0,02

**TASA DE LIBERACIÓN SEGÚN IMPUESTO
Enero a Diciembre de 2017 - 2022 (p)**

Tipo de Impuesto	2017 Ene-Dic	2018 Ene-Dic	2019 Ene-Dic	2020 Ene-Dic	2021 Ene-Dic	2022 Ene-Dic
Porcentaje						
Total	5,61	4,95	5,51	4,81	4,26	4,37
GA	4,39	3,81	3,86	4,03	3,82	3,44
IVA	0,52	0,36	0,57	0,50	0,16	0,92
ICE	0,03	0,01	0,01	0,00	0,00	0,01
IEHD	0,67	0,77	1,08	0,27	0,28	
Variación Absoluta						
Total	0,84	-0,66	0,57	-0,71	-0,55	0,11
GA	0,51	-0,58	0,05	0,17	-0,21	-0,38
IVA	0,06	-0,16	0,21	-0,07	-0,34	0,76
ICE	-0,01	-0,02	0,00	-0,01	0,00	0,00
IEHD	0,29	0,10	0,31	-0,81	0,01	

**TASA NOMINAL SEGÚN IMPUESTO
Enero a Diciembre de 2017 - 2022 (p)**

Tipo de Impuesto	2017 Ene-Dic	2018 Ene-Dic	2019 Ene-Dic	2020 Ene-Dic	2021 Ene-Dic	2022 Ene-Dic
Porcentaje						
Total	26,92	26,21	26,71	25,52	25,19	25,22
GA	9,22	8,40	8,85	8,46	8,52	8,46
IVA	15,49	15,38	15,53	15,50	15,21	15,66
ICE	1,50	1,61	1,20	1,22	1,12	1,06
IEHD	0,72	0,82	1,13	0,33	0,35	0,05
Variación Absoluta						
Total	0,90	-0,71	0,51	-1,20	-0,32	0,03
GA	0,54	-0,82	0,45	-0,39	0,06	-0,06
IVA	0,16	-0,11	0,15	-0,04	-0,29	0,45
ICE	-0,08	0,11	-0,41	0,02	-0,10	-0,06
IEHD	0,29	0,10	0,31	-0,80	0,01	-0,30

¹⁰ Indicadores relacionados a la recaudación por importaciones:

Tasa Efectiva: Muestra el porcentaje que representa la recaudación aduanera respecto del valor CIF de Importación.

$$\text{Tasa Efectiva} = \frac{\text{Recaudación pagada}}{\text{Importación}} * 100$$

Tasa de Liberación: Muestra el porcentaje que representa la recaudación liberada del pago de tributos respecto del valor CIF de importación.

$$\text{Tasa de Liberación} = \frac{\text{Recaudación liberada}}{\text{Importación}} * 100$$

Tasa Nominal: Muestra el porcentaje que representa la recaudación potencial respecto del valor CIF de Importación.

$$\text{Tasa Nominal} = \text{Tasa Efectiva} + \text{Tasa de liberación}$$

NOTA METODOLÓGICA: La información de recaudación por importación esta compilada bajo el criterio de fecha de pago.

Consultas a: ADUANA NACIONAL – Unidad de Planificación, Estadísticas y Control de Gestión
Av. 20 de Octubre N° 2038 Teléfono 2128008 interno 1114 e-mail: gchavez@aduana.gob.bo